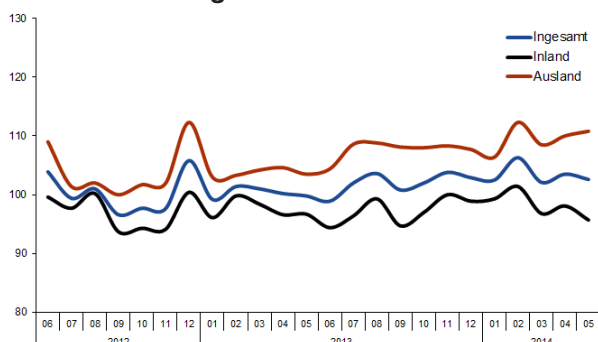




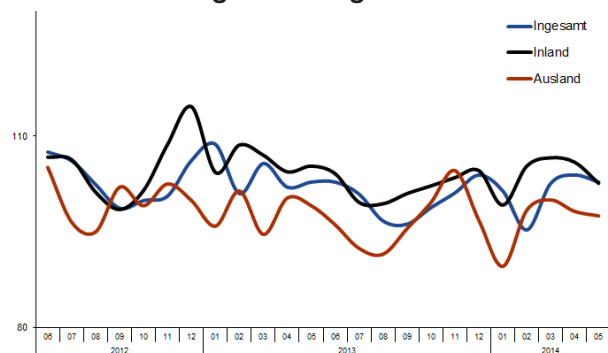
Unsichere Perspektiven schlagen sich vermehrt in den Daten nieder.

Nachdem das Jahr 2014 bei nahezu sämtlichen Konjunkturindikatoren bisher freundlich verlaufen ist, mehren sich nun die Zeichen der Verunsicherung. Insbesondere die zunehmend negativen Konjunktüreinschätzungen geben Anlass zur Sorge. Zudem sinkt die Beschäftigung nach wie vor klar ab, trotz der bisher guten Umsatzdaten der Vormonate. Die Umsätze selbst steigen zwar nach wie vor, dieser Befund relativiert sich jedoch mit Blick auf die saisonbereinigten Indizes. Insgesamt bleiben wir bei der Umsatzprognose von knapp zwei Prozent für das laufende Jahr.

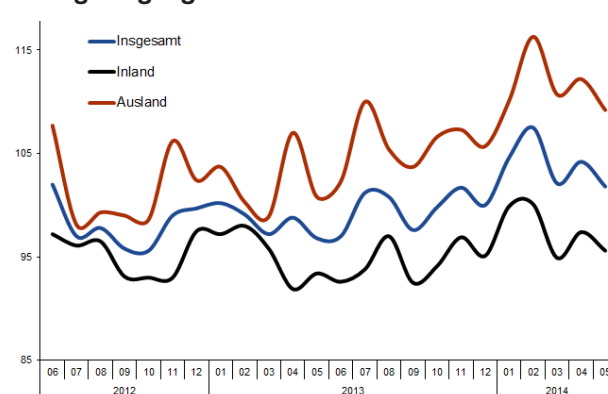
Umsatzentwicklung Textil¹⁾



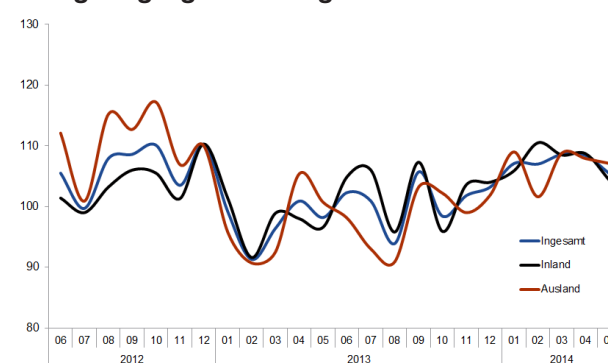
Umsatzentwicklung Bekleidung¹⁾



Auftragseingang Textil¹⁾



Auftragseingang Bekleidung¹⁾



Die einzelnen Zahlen im Vorjahresvergleich ²⁾:

Der **Branchenumsatz** per Mai liegt insgesamt um +2,1 % über dem Vorjahreszeitraum, wobei das Textilsegment +3,4 % mehr, das Bekleidungssegment jedoch aufgrund des schlechten Jahresstarts lediglich +0,3 % Umsatz gegenüber Mai 2013 verzeichnet. Allerdings zeigt sich bei den saisonbereinigten Zahlen kein eindeutiger Anstieg (siehe Grafiken). Insgesamt gehen wir zum jetzigen Zeitpunkt von einer Umsatzsteigerung von knapp 2 % für das Gesamtjahr 2014

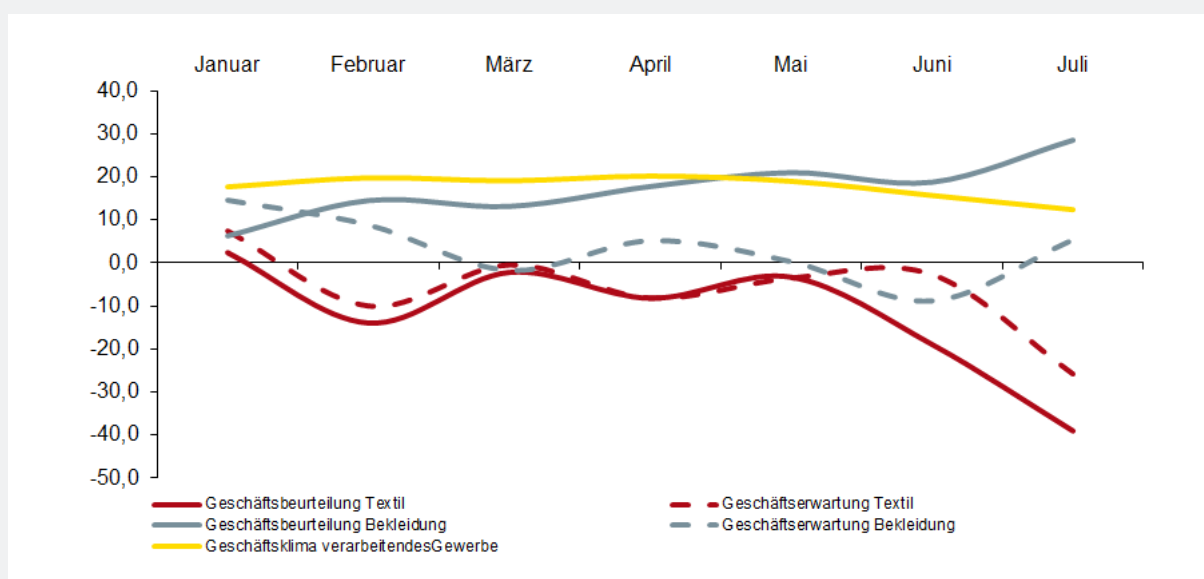
aus. Die **Beschäftigung** kann von der guten Entwicklung (noch) nicht profitieren. Im Gegenteil: Die Zahl der Beschäftigten nimmt derzeit stetig ab. Im Vergleich zum Vorjahr beschäftigt die Branche per Mai insgesamt -2,9 % weniger Personen. Der Textilsektor beschäftigt dabei -3,2 % weniger Mitarbeiter, im Bekleidungsbereich waren es -2,5 %. Auch die **geleisteten Arbeitsstunden** sinken in beiden Segmenten. Insgesamt liegen die geleisteten Arbeitsstunden um -2,7 % niedriger als im Vorjahreszeitraum. Die **inländische Produktion** steigt gegen den langjährigen Trend seit einiger Zeit leicht an, so auch im Monat Mai. Per Ende des Monats stieg die Produktion damit im Textilbereich um +3,4 %, im Bekleidungsbereich sogar um +7,1 % im Vergleich zum Vorjahreszeitraum. Bei diesem erfreulichen und etwas überraschenden Befund ist jedoch stets zu beachten, dass die inländischen Produktionsdaten insbesondere im Bekleidungssektor nur eingeschränkt interpretierbar sind.³⁾ Die **Auftragseingänge** zeigen ebenfalls ein positives Bild zum Jahresbeginn. Sie steigen per Mai im Textilsegment um +6,7 %, im Bekleidungssegment um +8,0 %. Die **Erzeugerpreise** steigen weiter an. In der Bekleidungsindustrie in den vergangenen fünf Monaten um +1,2 %, weniger in der Textilindustrie (+0,6 %). Der **Einzelhandelsumsatz** zeigt sich im Bekleidungssegment weiterhin erstaunlich stark: Auch im Monat Mai konnte mit +6,6 % ein kräftiges Plus verzeichnet werden, so dass jetzt der Einzelhandelsumsatz der vergangenen fünf Monate um +4,5 % über dem des Vorjahreszeitraums liegt. Der gesamte Einzelhandel legte im selben Zeitraum

nur um +2,2 % zu. Der **Außenhandel**⁴⁾ ist im Vergleich zum Vorjahreszeitraum bis Mai 2014 bei Textilexporten gestiegen (+3,8 %). Die Textilimporte sind ebenfalls gestiegen (+4,5 %). Die Exporte im Segment Bekleidung steigen um +2,1 %, die Importe um +2,3 %. Der **Einfuhrüberschuss** beider Segmente steigt damit um +3,7 % gegenüber dem Vorjahreszeitraum. Die **Rohstoffeinfuhren** sinken im Jahresvergleich um -4,4 % gegenüber dem Vorjahreszeitraum per 2013.

Ifo-Konjunkturklimaindex Januar – Juli 2014

Der Ifo-Index für das gesamte verarbeitende Gewerbe sinkt auch im aktuellen Monat Juli erneut und damit zum dritten Mal in Folge, eine Konjunkturabkühlung wird damit immer wahrscheinlicher. Die Indizes für Textil und Bekleidung zeigen aktuell ein gespaltenes Bild: Während Bekleidung gegen den Trend überraschend ansteigt, sind die Textilunternehmen pessimistisch gestimmt. Dies steht zwar in einem gewissen Widerspruch zu den positiven aktuellen Konjunkturdaten, allerdings relativieren sich diese, wenn der saisonbereinigte Index-Verlauf betrachtet wird. Insgesamt scheint sich eine Phase der konjunkturellen Abkühlung anzudeuten. Es bleibt die Hoffnung, dass diese Eintrübung der Aussichten nur eine kurze Phase darstellt. Insgesamt halten wir nach wie vor eine Umsatzsteigerung von knapp zwei Prozent gegenüber Vorjahr für möglich.

Anmerkung: Der Ifo-Index ist auf eine andere Datenbasis gestellt worden und damit nicht mehr mit den Daten früherer Jahre vergleichbar.



Kennziffern für das Textil- und Bekleidungsgerbe

SÄMTLICHE Kennzahlen nur für Unternehmen mit 50 und mehr Beschäftigten, soweit nicht anders angegeben.

	TEXTIL		BEKLEIDUNG		TEXTIL + BEKLEIDUNG	
1 Beschäftigte		±vH z. Vorjahr		±vH z. Vorjahr		±vH z. Vorjahr
MAI 2014	51 174	-3,3	26 888	-2,8	78 062	-3,1
JANUAR - MAI 2014	51 354	-3,2	27 041	-2,5	78 396	-2,9
UNTERNEHMEN AB 1 BESCH. (HOCHRECHNUNG)	75 623		39 820		115 443	
2 Brutto Lohn- und Gehaltssumme (in Mio. Euro)						
MAI 2014	141	-2,4	72	-2,3	213	-2,3
JANUAR - MAI 2014	705	-0,8	377	0,8	1 081	-0,3
3 Geleistete Arbeitsstunden (in Tausend)						
MAI 2014	6 538	0,0	3 212	-1,4	9 750	-0,4
JANUAR - MAI 2014	33 565	-2,4	16 607	-3,1	50 172	-2,7
4 Umsatz (in Mio. Euro)						
MAI 2014	854	3,9	414	3,0	1 268	3,6
JANUAR - MAI 2014	4 285	3,4	2 796	0,3	7 081	2,1
UNTERNEHMEN AB 1 BESCH. (HOCHRECHNUNG)	6 952		4 717		11 669	
5 Produktion (Index: 2010= 100)						
APRIL 2014	100,7	0,3	81,2	7,1	-	-
MAI 2014	100,4	7,3	79,4	12,3	-	-
MÄRZ - MAI 2014	-	3,8	-	7,2	-	-
JANUAR - MAI 2014	-	3,4	-	7,1	-	-
6 Auftragseingang (Index: 2010= 100)						
APRIL 2014	109,4	2,7	75,4	10,1	-	-
MAI 2014	104,1	7,0	81,0	10,2	-	-
MÄRZ - MAI 2014	-	5,5	-	10,9	-	-
JANUAR - MAI 2014	-	6,7	-	8,0	-	-
7 Preise (Erzeugerpreisindex Inlandsabsatz, 2010= 100)						
APRIL 2014	108,6	0,6	109,3	1,3	-	-
MAI 2014	108,7	0,8	109,3	1,2	-	-
MÄRZ - MAI 2014	-	0,7	-	1,2	-	-
JANUAR - MAI 2014	-	0,6	-	1,2	-	-
8 Einzelhandel	UMSATZ BASISJAHR 2010			PREISE BASISJAHR 2010		
	MAI	MÄRZ -	JANUAR -	MAI	MÄRZ -	JANUAR -
Veränderung z. Vorjahr in vH	2014	MAI	MAI	2014	MAI	MAI
		2014	2014		2014	2014
BEKLEIDUNGSEINZELHANDEL	6,6	4,1	4,5	0,6	1,0	1,3
GESAMTER EINZELHANDEL	2,1	2,1	2,2	0,6	0,7	0,9
9 Textilaußenhandel (in Mio. Euro)	MAI		VERÄNDERUNG	JANUAR - MAI		VERÄNDERUNG
Ausfuhr	2014	2013	±vH z. Vorjahr	2014	2013	±vH z. Vorjahr
HALBWAREN	181	190	-4,9	960	953	0,7
VORERZEUGNISSE	361	368	-2,1	1 735	1 739	-0,2
ENDERZEUGNISSE TEXTIL	876	843	3,9	4 936	4 753	3,8
ENDERZEUGNISSE BEKLEIDUNG	433	402	7,6	3 073	3 010	2,1
GESAMT	1 851	1 804	2,6	10 704	10 456	2,4

9 **Textilaußenhandel (in Mio. Euro)**

Einfuhr	MAI		VERÄNDERUNG	JANUAR - MAI		VERÄNDERUNG
	2014	2013	±vH z. Vorjahr	2014	2013	±vH z. Vorjahr
HALBWAREN	132	139	-5,0	692	683	1,3
VORERZEUGNISSE	229	260	-11,7	1 142	1 200	-4,9
ENDERZEUGNISSE TEXTIL	1 403	1 371	2,3	7 731	7 400	4,5
ENDERZEUGNISSE BEKLEIDUNG	892	873	2,2	5 574	5 451	2,3
GESAMT	2 657	2 643	0,5	15 138	14 733	2,8

Einfuhrüberschuss	806	839	-3,9	4 435	4 278	3,7
--------------------------	------------	------------	-------------	--------------	--------------	------------

Rohstoffe

AUSFUHR	108	121	-10,3	544	594	-8,5
EINFUHR	97	96	0,8	514	537	-4,4

10 **Auftragseingangs- und Produktionsindizes nach ausgewählten Wirtschaftsbereichen****TEXTILGEWERBE**

	Auftragseingang (2010=100)	±vH zum Vorjahr	Produktion (2010=100)	±vH zum Vorjahr	Umsatz in Mio. Euro	±vH zum Vorjahr
--	-------------------------------	-----------------	--------------------------	-----------------	------------------------	-----------------

Spinnstoffaufbereitung und Spinnerei

MAI 2014	78,2	-6,5	74,3	-2,6	46	-17,1
APRIL 2014	74,3	-10,6	74,8	-8,3	47	-14,5
JANUAR - MAI 2014	80,5	-7,1	75,7	-2,9	247	-9,7

Weberei

MAI 2014	100,1	6,7	91,8	3,4	129	1,7
APRIL 2014	105,8	0,6	93,9	-1,1	138	0,2
JANUAR - MAI 2014	115,8	10,2	91,3	1,1	674	2,1

Textil- und Bekleidungsveredlung

MAI 2014	88,2	1,7	94,7	-0,4	63	6,5
APRIL 2014	94,6	-3,4	100,2	-7,6	65	0,5
JANUAR - MAI 2014	92,8	1,2	95,0	-3,1	308	2,6

Sonstige Textilwaren

MAI 2014	115,8	2,4	97,4	1,6	33	1,6
APRIL 2014	120,0	6,9	103,0	5,7	36	3,0
JANUAR - MAI 2014	120,6	8,8	101,5	6,5	173	6,6

Konfektionierte Textilwaren (ohne Bekleidung)

MAI 2014	121,5	23,9	116,9	25,2	159	17,5
APRIL 2014	124,6	20,9	104,4	3,5	148	2,9
JANUAR - MAI 2014	107,1	16,4	97,7	11,7	705	10,5

Vliesstoff und Erzeugnisse daraus (ohne Bekleidung)

MAI 2014	114,4	13,0	114,8	14,7	131	18,1
APRIL 2014	119,9	3,4	111,8	0,7	130	6,8
JANUAR - MAI 2014	118,0	11,2	112,1	7,0	653	14,7

Gewirkter und gestrickter Stoff

MAI 2014	102,1	11,1	94,3	-0,7	41	6,3
APRIL 2014	102,7	-7,9	99,5	-2,5	44	1,1
JANUAR - MAI 2014	105,3	-1,3	101,5	1,2	222	7,7

Teppiche

MAI 2014	95,3	-1,8	84,0	-3,6	62	-1,2
APRIL 2014	99,6	-1,4	89,7	-1,2	68	2,4
JANUAR - MAI 2014	96,9	-0,9	85,3	-4,6	318	-1,7

TEXTILGEWERBE							
	Auftragseingang (2010=100)	±vH zum Vorjahr	Produktion (2010=100)	±vH zum Vorjahr	Umsatz in Mio. Euro	±vH zum Vorjahr	
Seilerwaren							
MAI 2014	119,9	9,4	120,7	14,7	14	9,0	
APRIL 2014	115,9	4,1	123,3	15,4	14	11,9	
JANUAR - MAI 2014	132,6	14,9	114,9	14,9	65	14,3	
Technische Textilien							
MAI 2014	103,7	-0,4	99,1	2,2	178	-5,9	
APRIL 2014	115,7	0,4	103,6	2,8	186	-5,6	
JANUAR - MAI 2014	109,6	4,4	99,6	2,0	919	-3,7	
BEKLEIDUNGSGEWERBE							
	Auftragseingang (2010=100)	Veränderung z. Vorjahr in vH	Produktion (2010=100)	Veränderung z. Vorjahr in vH	Umsatz in Mio. Euro	Veränderung z. Vorjahr in vH	
Lederbekleidung							
MAI 2014	73,6	-44,8	3,3	-96,4	5)	5)	
APRIL 2014	85,4	-38,0	3,3	-95,8	5)	5)	
JANUAR - MAI 2014	75,5	-49,2	3,4	-96,6	5)	5)	
Arbeits- und Berufsbekleidung							
MAI 2014	112,4	14,5	103,3	18,7	28	13,2	
APRIL 2014	114,8	7,3	118,5	5,1	28	7,1	
JANUAR - MAI 2014	115,2	13,0	115,3	12,6	143	14,5	
Sonstige Oberbekleidung							
MAI 2014	71,3	14,6	65,0	18,8	239	4,7	
APRIL 2014	67,4	27,2	67,6	18,8	298	2,8	
JANUAR - MAI 2014	116,0	12,4	86,5	11,3	1794	-0,1	
Wäsche							
MAI 2014	93,8	14,0	88,9	9,5	63	-2,4	
APRIL 2014	78,4	-3,2	92,8	5,6	71	-4,6	
JANUAR - MAI 2014	103,4	5,7	84,8	2,6	374	1,4	
Sonstige Bekleidung und -zubehör							
MAI 2014	113,5	4,6	88,2	8,8	5)	5)	
APRIL 2014	88,5	-19,5	84,7	-10,4	5)	5)	
JANUAR - MAI 2014	115,4	-10,7	93,8	5,8	5)	5)	
Pelzwaren							
MAI 2014	47,9	51,1	41,2	-43,4	-	-	
APRIL 2014	50,6	33,5	41,3	-40,1	-	-	
JANUAR - MAI 2014	52,2	28,5	42,9	1,6	-	-	
Strumpfwaren							
MAI 2014	95,8	-3,4	116,8	5,6	51	-2,3	
APRIL 2014	103,8	-5,4	115,5	0,1	51	-2,9	
JANUAR - MAI 2014	111,4	0,4	116,8	3,6	267	-0,5	
Sonstige Bekleidung aus gewirktem und gestricktem Stoff							
MAI 2014	69,5	-12,8	112,4	36,4	4	8,3	
APRIL 2014	50,8	-15,8	97,5	24,5	3	-19,0	
JANUAR - MAI 2014	87,9	-8,4	103,7	11,2	24	-8,0	

1) Index 2010 = 100; saisonbereinigte Werte

2) Aufgrund des am 01.01.07 in Kraft getretenen Mittelstandsentlastungsgesetzes berichten seit Januar 2007 nur noch Betriebe, die mehr als 50 Mitarbeiter beschäftigen. Damit entfielen ca. 15 % der erfassten Mitarbeiter in der Branche. Zum Jahresanfang 2009 erfolgte die Umstellung der Zahlen auf eine angepasste Systematik der Wirtschaftszweige (WZ 2008). Diese führte per Saldo zu einer „Abwanderung“ aus der Textil- und Bekleidungsindustrie. Viele ehemalige Textil- und Bekleidungsunternehmen werden nun anderen Branchen, vor allem dem Handel zugeordnet. Allein hierdurch werden bei den absoluten Zahlen insgesamt ca. 5 % weniger Beschäftigte und Betriebe sowie bis zu 10 % weniger Umsatz ausgewiesen. In den oben genannten Vorjahresabweichungen ist dieser Effekt jedoch bereinigt.

3) Die inländische Produktionsentwicklung beinhaltet insbesondere im Segment der Bekleidung eine starke Strukturkomponente. Durch die hohe Außenhandelsverflechtung kommt es außerdem zur verzerrenden Darstellung des Volumens, so dass die Produktionszahlen nur eingeschränkt Auskunft über die Konjunkturlage geben können; weiteres Indiz hierfür ist auch die offensichtlich fehlende Korrelation zwischen inländischer Produktion und inländischer Beschäftigung.

4) Die gehandelten Waren umfassen auch Chemiefasern.

5) Daten liegen vor, werden jedoch aus Datenschutzgründen nicht veröffentlicht.

Quelle: Statistisches Bundesamt, Wiesbaden