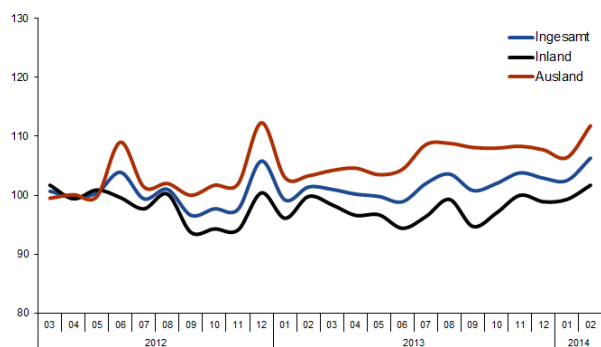




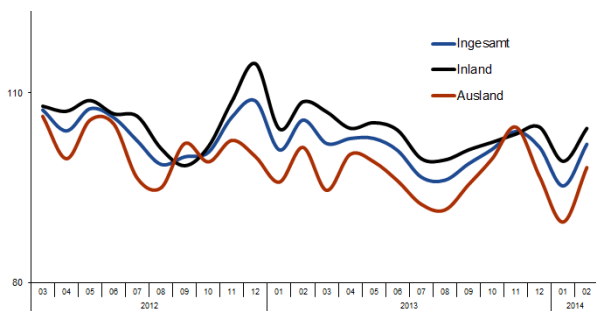
Überwiegend positive Konjunkturdaten.

Die Konjunkturdaten per Februar 2014 sind durchaus erfreulich. Der weit überwiegende Teil der Indikatoren wie Umsätze, Auftragseingänge und Produktion zeigen nach oben. Einzige Ausnahme ist die Beschäftigung, die unter dem Vorjahresniveau bleibt. Die aktuelle Stimmungslage der Unternehmen spiegelt dies allerdings nur im Bereich Bekleidung wider, nicht im Textilsegment, hier zeigen sich die Unternehmen trotz guter Konjunkturdaten eher zurückhaltend.

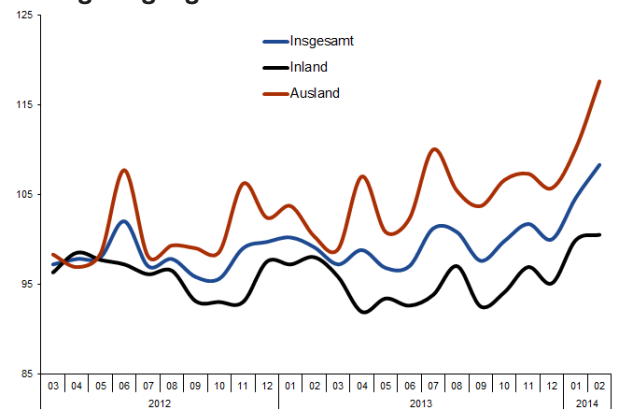
Umsatzentwicklung Textil¹⁾



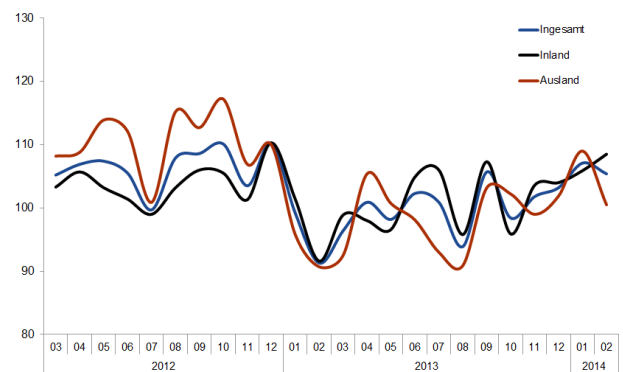
Umsatzentwicklung Bekleidung¹⁾



Auftragseingang Textil¹⁾



Auftragseingang Bekleidung¹⁾



Die einzelnen Zahlen im Vorjahresvergleich ²⁾:

Der **Branchenumsatz** per Februar liegt insgesamt um +1,1 % über dem Vorjahreszeitraum, wobei das Textilsegment +4,6 % mehr, das Bekleidungssegment jedoch aufgrund des schlechten Jahresstarts immer noch -3,1 % weniger Umsätze als im Februar 2013 verzeichnet. Die **Beschäftigung** sinkt zu Beginn des Jahres 2014 deutlich: Im Vergleich zum Vorjahr beschäftigt die Branche insgesamt -2,6 % weniger Personen.

Der Textilsektor beschäftigte dabei -3,0 % weniger Mitarbeiter, im Bekleidungsbereich waren es -2,0 %. Auch die **geleisteten Arbeitsstunden** sinken in beiden Segmenten. Insgesamt liegen die geleisteten Arbeitsstunden um -2,9 % niedriger als im Vorjahreszeitraum.

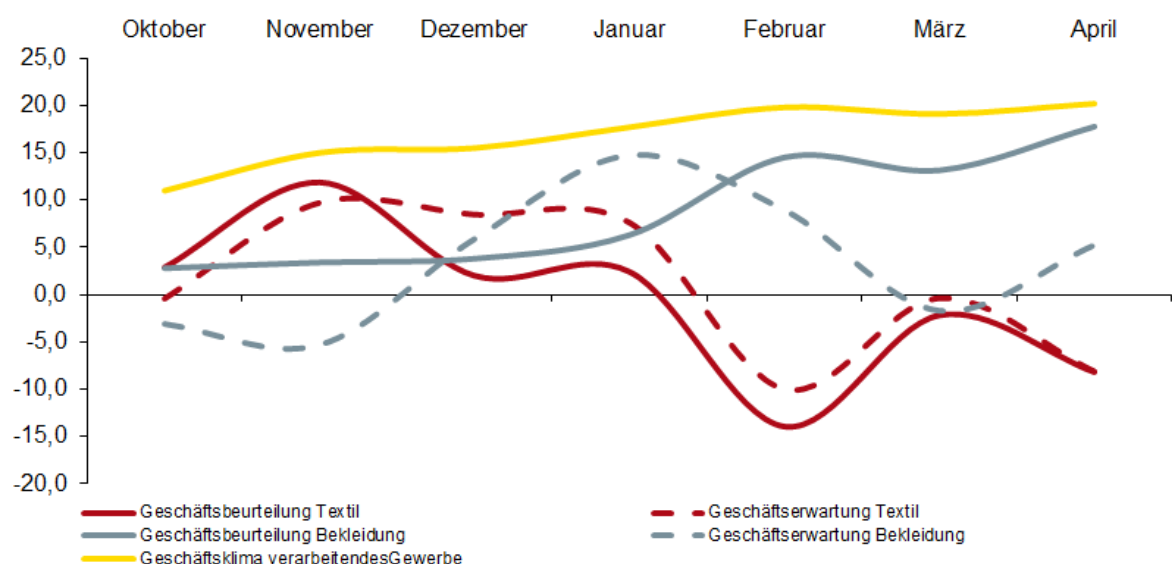
Die **inländische Produktion** steigt, im Vergleich zu den ersten beiden Monaten des Jahres 2013, gegen den langjährigen Trend zurzeit leicht an: im Textilbereich um +3,5 %, im Bekleidungsbereich um +4,3 %. Bei diesem erfreulichen und etwas überraschenden Befund ist jedoch zu beachten, dass die inländischen Produktionsdaten insbesondere im Bekleidungssektor nur eingeschränkt interpretierbar sind.³⁾ Die **Auftragseingänge** zeigen ebenfalls ein positives Bild zum Jahresbeginn. Sie steigen per Februar im Textilsegment sehr deutlich um +8,7 %, im Bekleidungssegment immerhin um +5,1 %. Die **Erzeugerpreise** steigen, wie auch in den Vormonaten, leicht und stetig weiter an. In der Bekleidungsindustrie in den vergangenen drei Monaten um +1,3 %, weniger in der Textilindustrie (+0,6 %). Der **Einzelhandelsumsatz** ist im Bekleidungssegment im Monat Februar nach einem bereits guten Januar nochmals stark angestiegen (+7,2 %), so dass jetzt der Einzelhandelsumsatz der vergangenen drei Monate um +3,2 % über dem des Vorjahreszeitraums liegt. Der gesamte Einzelhandel legte im selben Zeitraum nur um +1,6 % zu.

Der **Außenhandel**⁴⁾ ist im Vergleich zum Februar 2013 bei Textilexporten gestiegen (+4,4 %). Die Textilimporte sind ebenfalls leicht gestiegen (+1,7 %). Die Exporte im Segment Bekleidung sind hingegen um -0,5 % leicht gesunken, die Importe um -1,2 %. Der Einfuhrüberschuss beider Segmente vermindert sich damit um -3,8 % gegenüber dem Vorjahreszeitraum. Die Rohstoffeinfuhren sinken im Jahresvergleich um -18,2 % gegenüber Februar 2013.

Ifo-Konjunkturklimaindex Oktober 2013 – April 2014

Der Ifo-Index für das gesamte verarbeitende Gewerbe steigt trotz der gegenwärtigen außenpolitischen Krise in der Ukraine. Auch das Bekleidungssegment folgt diesem Trend. Angesichts der – bis auf die Daten zur Beschäftigung – positiven Konjunkturdaten ist dies auch konsequent. Insofern überraschen die eher pessimistischen Einschätzungen und Erwartungen im Textilsegment, zumal sich durchaus ein gewisser Trend nach unten ausmachen lässt: In den vergangenen sechs Monaten konnte die Stimmung im Textilsegment nicht den beharrlich positiven Einschätzungen des verarbeitenden Gewerbes insgesamt und auch nicht den insgesamt guten Daten im Bekleidungssegment folgen.

Anmerkung: Der Ifo-Index ist auf eine andere Datenbasis gestellt worden und damit nicht mehr mit den Daten früherer Jahre vergleichbar.



Kennziffern für das Textil- und Bekleidungsgerbe

SÄMTLICHE Kennzahlen nur für Unternehmen mit 50 und mehr Beschäftigten, soweit nicht anders angegeben.

	TEXTIL		BEKLEIDUNG		TEXTIL + BEKLEIDUNG	
1 Beschäftigte	±vH z. Vorjahr		±vH z. Vorjahr		±vH z. Vorjahr	
FEBRUAR 2014	51 275	-3,5	27 092	-2,4	78 367	-3,1
JANUAR - FEBRUAR 2014	51 490	-3,0	27 258	-2,0	78 747	-2,6
UNTERNEHMEN AB 1 BESCH. (HOCHRECHNUNG)	76 455		40 474		116 929	
2 Bruttolohn- und Gehaltssumme (in Mio. Euro)	±vH z. Vorjahr		±vH z. Vorjahr		±vH z. Vorjahr	
FEBRUAR 2014	139	0,3	72	-2,0	211	-0,5
JANUAR - FEBRUAR 2014	283	0,4	145	-0,4	428	0,2
3 Geleistete Arbeitsstunden (in Tausend)	±vH z. Vorjahr		±vH z. Vorjahr		±vH z. Vorjahr	
FEBRUAR 2014	6 696	-1,0	3 321	-0,9	10 017	-0,9
JANUAR - FEBRUAR 2014	13 464	-2,8	6 775	-3,1	20 239	-2,9
4 Umsatz (in Mio. Euro)	±vH z. Vorjahr		±vH z. Vorjahr		±vH z. Vorjahr	
FEBRUAR 2014	849	7,9	634	1,6	1 483	5,1
JANUAR - FEBRUAR 2014	1 685	4,6	1 284	-3,1	2 968	1,1
UNTERNEHMEN AB 1 BESCH. (HOCHRECHNUNG)	2 723		2 020		4 743	
5 Produktion (Index: 2010= 100)	±vH z. Vorjahr		±vH z. Vorjahr		±vH z. Vorjahr	
JANUAR 2014	92,2	1,5	103,5	1,6	-	-
FEBRUAR 2014	94,3	5,5	102,7	7,2	-	-
DEZ. - FEBRUAR 2013/14	-	2,2	-	0,9	-	-
JANUAR - FEBRUAR 2014	-	3,5	-	4,3	-	-
6 Auftragseingang (Index: 2010= 100)	±vH z. Vorjahr		±vH z. Vorjahr		±vH z. Vorjahr	
JANUAR 2014	109,5	4,8	118,4	7,1	-	-
FEBRUAR 2014	107,6	12,9	187,5	3,9	-	-
DEZ. - FEBRUAR 2013/14	-	7,9	-	5,3	-	-
JANUAR - FEBRUAR 2014	-	8,7	-	5,1	-	-
7 Preise (Erzeugerpreisindex Inlandsabsatz, 2010= 100)	±vH z. Vorjahr		±vH z. Vorjahr		±vH z. Vorjahr	
JANUAR 2014	108,2	0,6	109,1	1,2	-	-
FEBRUAR 2014	108,4	0,5	109,1	1,1	-	-
DEZ. - FEBRUAR 2013/14	-	0,6	-	1,3	-	-
JANUAR - FEBRUAR 2014	-	0,5	-	1,2	-	-
8 Einzelhandel	UMSATZ BASISJAHR 2010			PREISE BASISJAHR 2010		
	FEBRUAR 2014	DEZEMBER - FEBRUAR 2013/2014	JANUAR - FEBRUAR 2014	FEBRUAR 2014	DEZEMBER - FEBRUAR 2013/2014	JANUAR - FEBRUAR 2014
Veränderung z. Vorjahr in vH						
BEKLEIDUNGSEINZELHANDEL	7,2	3,2	5,6	1,8	1,0	1,6
GESAMTER EINZELHANDEL	2,9	1,6	2,5	1,1	1,2	1,2
9 Textilaußenhandel (in Mio. Euro)	±vH z. Vorjahr		±vH z. Vorjahr		±vH z. Vorjahr	
FEBRUAR	2014	2013	2014	2013	2014	2013
Ausfuhr						
HALBWAREN	185	182	2,0	375	375	3,7
VORERZEUGNISSE	326	316	3,3	656	661	-0,8
ENDERZEUGNISSE TEXTIL	1 011	962	5,1	2 047	1 961	4,4
ENDERZEUGNISSE BEKLEIDUNG	699	692	1,0	1 386	1 392	-0,5
GESAMT	2 222	2 152	3,2	4 477	4 390	2,0

9 **Textilaußenhandel (in Mio. Euro)**

Einfuhr	FEBRUAR		VERÄNDERUNG	JANUAR - FEBRUAR		VERÄNDERUNG
	2014	2013	±vH z. Vorjahr	2014	2013	±vH z. Vorjahr
HALBWAREN	138	121	14,1	268	264	1,5
VORERZEUGNISSE	204	214	-5,0	427	447	-4,4
ENDERZEUGNISSE TEXTIL	1 543	1 490	3,5	3 259	3 203	1,7
ENDERZEUGNISSE BEKLEIDUNG	1 191	1 175	1,4	2 462	2 493	-1,2
GESAMT	3 077	3 001	2,5	6 416	6 406	0,2

Einfuhrüberschuss	855	849	0,7	1 939	2 017	-3,8
-------------------	-----	-----	------------	-------	-------	-------------

Rohstoffe

AUSFUHR	106	109	-3,0	217	235	-7,9
EINFUHR	92	92	0,2	196	240	-18,2

10 **Auftragseingangs- und Produktionsindizes nach ausgewählten Wirtschaftsbereichen**

TEXTILGEWERBE							
	Auftragseingang (2010=100)	±vH zum Vorjahr	Produktion (2010=100)	±vH zum Vorjahr	Umsatz in Mio. Euro	±vH zum Vorjahr	
Spinnstoffaufbereitung und Spinnerei							
FEBRUAR 2014	76,4	-14,9	76,2	0,5	52	-0,1	
JANUAR 2014	98,1	0,1	74,7	0,5	52	-3,3	
JAN. - FEB. 2014	87,3	-7,1	75,5	0,5	105	-1,7	
Weberei							
FEBRUAR 2014	126,0	22,3	86,8	-0,6	135	5,6	
JANUAR 2014	134,6	9,6	86,6	3,2	133	-0,7	
JAN. - FEB. 2014	130,3	15,4	86,7	1,3	268	2,3	
Textil- und Bekleidungsveredlung							
FEBRUAR 2014	94,6	1,8	93,7	-2,4	59	2,2	
JANUAR 2014	86,7	-1,1	90,9	-6,5	58	-1,3	
JAN. - FEB. 2014	90,7	0,4	92,3	-4,5	117	0,4	
Sonstige Textilwaren							
FEBRUAR 2014	126,1	17,1	99,0	4,4	35	6,9	
JANUAR 2014	123,3	8,9	102,8	10,2	34	12,0	
JAN. - FEB. 2014	124,7	12,9	100,9	7,3	68	9,4	
Konfektionierte Textilwaren (ohne Bekleidung)							
FEBRUAR 2014	101,3	25,5	87,6	12,5	130	14,0	
JANUAR 2014	89,0	1,6	83,5	9,4	127	5,6	
JAN. - FEB. 2014	95,2	13,1	85,6	11,0	257	9,7	
Vliesstoff und Erzeugnisse daraus (ohne Bekleidung)							
FEBRUAR 2014	114,8	16,7	110,7	11,0	133	22,9	
JANUAR 2014	120,3	8,7	108,5	1,9	128	9,2	
JAN. - FEB. 2014	117,6	12,4	109,6	6,3	260	15,8	
Gewirkter und gestrickter Stoff							
FEBRUAR 2014	114,9	15,7	102,1	1,1	44	8,9	
JANUAR 2014	112,8	-6,5	105,4	2,3	47	9,8	
JAN. - FEB. 2014	113,9	3,5	103,8	1,7	91	9,4	
Teppiche							
FEBRUAR 2014	98,4	1,4	79,8	-11,8	61	-4,1	
JANUAR 2014	91,6	-3,1	83,8	-5,4	59	-8,9	
JAN. - FEB. 2014	95,0	-0,8	81,8	-8,7	120	-6,5	

TEXTILGEWERBE							
	Auftragseingang (2010=100)	±vH zum Vorjahr	Produktion (2010=100)	±vH zum Vorjahr	Umsatz in Mio. Euro	±vH zum Vorjahr	
Seilerwaren							
FEBRUAR 2014	131,6	25,7	107,4	25,3	12	19,8	
JANUAR 2014	164,3	39,0	104,3	14,0	11	10,4	
JAN. - FEB. 2014	148,0	32,8	105,9	19,5	23	15,0	
Technische Textilien							
FEBRUAR 2014	107,2	10,3	101,6	9,7	189	4,6	
JANUAR 2014	112,1	5,6	96,9	-1,8	186	-2,9	
JAN. - FEB. 2014	109,7	7,8	99,3	3,8	375	0,8	
BEKLEIDUNGSGEWERBE							
	Auftragseingang (2010=100)	Veränderung z. Vorjahr in vH	Produktion (2010=100)	Veränderung z. Vorjahr in vH	Umsatz in Mio. Euro	Veränderung z. Vorjahr in vH	
Lederbekleidung							
FEBRUAR 2014	91,7	-29,5	3,5	-95,7	5)	5)	
JANUAR 2014	55,6	-66,7	3,5	-97,3	5)	5)	
JAN. - FEB. 2014	73,7	-50,4	3,5	-96,7	5)	5)	
Arbeits- und Berufsbekleidung							
FEBRUAR 2014	110,0	13,6	120,6	21,8	28	18,9	
JANUAR 2014	121,7	21,5	121,3	14,9	30	22,3	
JAN. - FEB. 2014	115,9	17,6	121,0	18,2	58	20,7	
Sonstige Oberbekleidung							
FEBRUAR 2014	215,3	5,0	113,1	15,6	427	1,1	
JANUAR 2014	129,4	10,6	110,4	4,5	435	-10,6	
JAN. - FEB. 2014	172,4	7,0	111,8	9,9	862	-5,2	
Wäsche							
FEBRUAR 2014	133,3	-2,8	75,1	-16,5	79	2,0	
JANUAR 2014	104,3	11,9	73,6	-10,5	81	6,4	
JAN. - FEB. 2014	118,8	3,1	74,4	-13,6	160	4,1	
Sonstige Bekleidung und -zubehör							
FEBRUAR 2014	183,4	1,6	88,7	0,3	5)	5)	
JANUAR 2014	75,4	-29,3	94,5	-2,4	5)	5)	
JAN. - FEB. 2014	129,4	-9,9	91,6	-1,1	5)	5)	
Pelzwaren							
FEBRUAR 2014	53,4	6,4	45,6	93,2	-	-	
JANUAR 2014	54,6	9,6	46,7	52,1	-	-	
JAN. - FEB. 2014	54,0	8,0	46,2	70,0	-	-	
Strumpfwaren							
FEBRUAR 2014	135,0	6,6	111,8	4,1	49	-0,9	
JANUAR 2014	102,6	-2,5	123,9	3,9	62	-0,7	
JAN. - FEB. 2014	118,8	2,5	117,9	4,0	111	-0,8	
Sonstige Bekleidung aus gewirktem und gestricktem Stoff							
FEBRUAR 2014	165,0	-8,4	97,1	-0,3	6	-2,9	
JANUAR 2014	80,6	-9,1	114,8	14,6	6	-7,9	
JAN. - FEB. 2014	122,8	-8,7	106,0	7,2	13	-5,4	

1) Index 2010 = 100; saisonbereinigte Werte

2) Aufgrund des am 01.01.07 in Kraft getretenen Mittelstandsentlastungsgesetzes berichten seit Januar 2007 nur noch Betriebe, die mehr als 50 Mitarbeiter beschäftigen. Damit entfielen ca. 15 % der erfassten Mitarbeiter in der Branche. Zum Jahresanfang 2009 erfolgte die Umstellung der Zahlen auf eine angepasste Systematik der Wirtschaftszweige (WZ 2008). Diese führte per Saldo zu einer „Abwanderung“ aus der Textil- und Bekleidungsindustrie. Viele ehemalige Textil- und Bekleidungsunternehmen werden nun anderen Branchen, vor allem dem Handel zugeordnet. Allein hierdurch werden bei den absoluten Zahlen insgesamt ca. 5 % weniger Beschäftigte und Betriebe sowie bis zu 10 % weniger Umsatz ausgewiesen. In den oben genannten Vorjahresabweichungen ist dieser Effekt jedoch bereinigt.

3) Die inländische Produktionsentwicklung beinhaltet insbesondere im Segment der Bekleidung eine starke Strukturkomponente. Durch die hohe Außenhandelsverflechtung kommt es außerdem zur verzerrenden Darstellung des Volumens, so dass die Produktionszahlen nur eingeschränkt Auskunft über die Konjunkturlage geben können; weiteres Indiz hierfür ist auch die offensichtlich fehlende Korrelation zwischen inländischer Produktion und inländischer Beschäftigung.

4) Die gehandelten Waren umfassen auch Chemiefasern.

5) Daten liegen vor, werden jedoch aus Datenschutzgründen nicht veröffentlicht.

Quelle: Statistisches Bundesamt, Wiesbaden