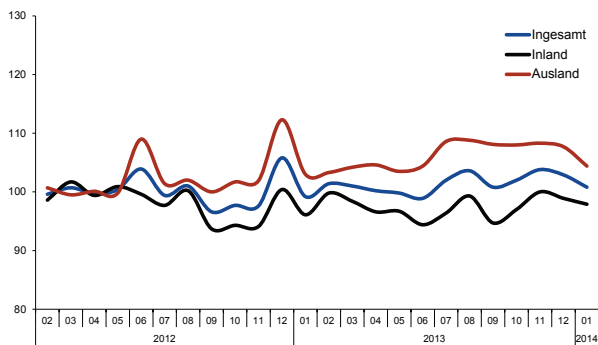




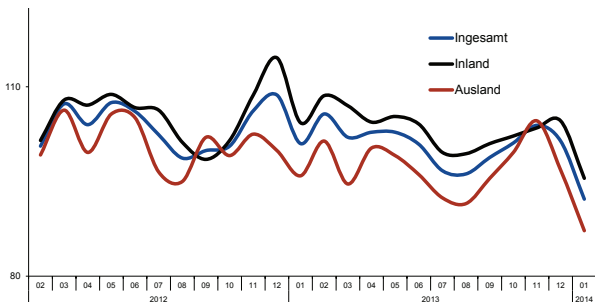
2014 startet uneinheitlich.

Die Konjunkturdaten im ersten Monat des Jahres 2014 sind uneinheitlich. Während Umsätze und Beschäftigung im Vergleich zum Vorjahresmonat 2013 zurückgehen, zeigen Indikatoren wie Auftragseingänge und Einzelhandelsumsätze nach oben. Auch die Stimmungslage ist insgesamt positiv.

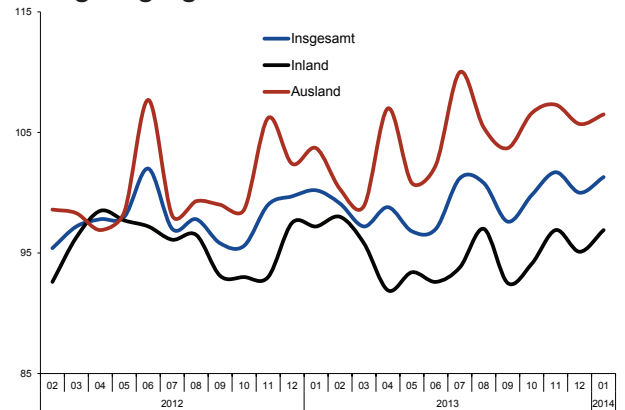
Umsatzentwicklung Textil¹⁾



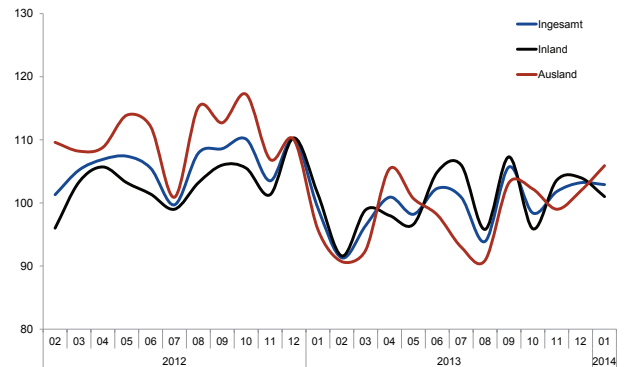
Umsatzentwicklung Bekleidung¹⁾



Auftragseingang Textil¹⁾



Auftragseingang Bekleidung¹⁾



Die einzelnen Zahlen im Vorjahresvergleich ²⁾:

Der **Branchenumsatz** im Januar liegt insgesamt um -2,6 % unter dem des Vorjahresmonats, wobei das Textilsegment +1,4 % mehr, das Bekleidungssegment jedoch -7,2 % weniger Umsätze als im Januar 2013 verzeichnet. Auch die **Beschäftigung** liegt im ersten Monat des Jahres unter dem Vorjahr, nämlich um -2,1 %. Der Textilsektor beschäftigte dabei -2,4 % weniger Mitarbeiter, im Bekleidungssegment waren es -1,6 %.

Auch die **geleisteten Arbeitsstunden** steigen demgegenüber und zwar in beiden Segmenten. Insgesamt liegen die geleisteten Arbeitsstunden um +0,8 % höher als im Januar 2013. Die **inländische Produktion** liegt insbesondere im Bekleidungssegment deutlich unter dem Vorjahr, aber dies ist in der Betrachtung einzelner Monate zum einen nicht aussagekräftig, zum anderen sind die Produktionszahlen bei Bekleidung nur eingeschränkt nutzbar.³⁾

Die **Auftragseingänge** zeigen hingegen ein positives Bild im Vergleich zum Vorjahresmonat. Auch hier ist aufgrund des kurzen betrachteten Zeitraums zwar Vorsicht geboten; ein Blick auf die Indizes lässt aber einen leicht positiven Trend erkennen.

Die **Erzeugerpreise** steigen, wie auch in den Vormonaten, weiter an. In der Bekleidungsindustrie um +1,2 %, weniger in der Textilindustrie (+0,6 %). Der Trend der vergangenen Monate setzt sich damit fort.

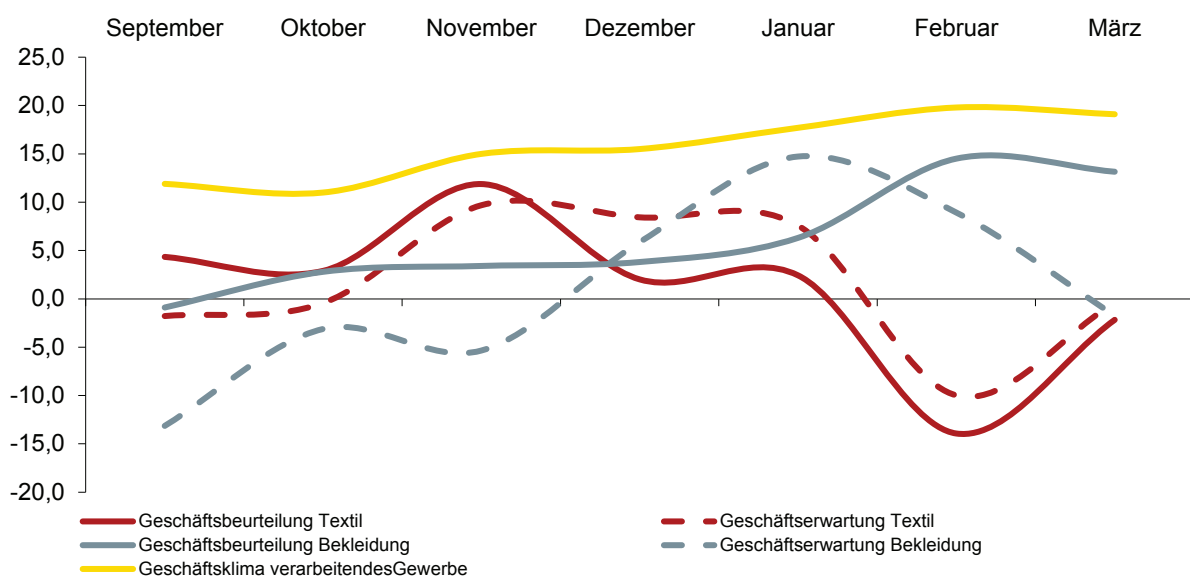
Der **Einzelhandelsumsatz** ist im Bekleidungssegment im Monat Januar stark angestiegen (+4,0 %), so dass jetzt der Einzelhandelsumsatz der vergangenen drei Monate um +2,9 % über dem des Vorjahreszeitraums liegt. Der gesamte Einzelhandel legte im selben Zeitraum nur um +1,4 % zu.

Der **Außenhandel**⁴⁾ ist im Vergleich zum Januar 2013 bei Textilexporten gestiegen (+3,7 %). Die Textilimporte sind ebenfalls leicht gestiegen (+0,2 %). Die Exporte im Segment Bekleidung sind hingegen um -2,0 % gesunken, die Importe um -3,6 %. Der **Einfuhrüberschuss** beider Segmente vermindert sich damit um -7,1 % gegenüber dem Vorjahreszeitraum. Die **Rohstoffeinfuhren** sinken im Jahresvergleich um -29,6 % gegenüber Januar 2013.

Ifo-Konjunkturklimaindex September 2013 – März 2014

Der Ifo-Index für das gesamte verarbeitende Gewerbe sinkt leicht; im Bekleidungssegment sinkt der Index ebenfalls etwas, jedoch ist hieraus keine Trendumkehr zum Negativen hin zu erkennen, da die Schwankungen aufgrund der kleineren Stichprobe stärker sind als im Gesamtindex. So sank auch der Index für die Textilindustrie im vergangenen Monat überraschend deutlich, was aber im aktuellen Monat prompt korrigiert wurde. Insgesamt ist die Stimmung nach wie vor als optimistisch einzuschätzen, auch vor dem Hintergrund der konjunkturellen Frühindikatoren aus dem Monat Januar.

Anmerkung: Der Ifo-Index ist auf eine andere Datenbasis gestellt worden und damit nicht mehr mit den Daten früherer Jahre vergleichbar.



Kennziffern für das Textil- und Bekleidungsgerbe

SÄMTLICHE Kennzahlen nur für Unternehmen mit 50 und mehr Beschäftigten, soweit nicht anders angegeben.

	TEXTIL		BEKLEIDUNG		TEXTIL + BEKLEIDUNG	
1 Beschäftigte	±vH z. Vorjahr		±vH z. Vorjahr		±vH z. Vorjahr	
JANUAR 2014	51 704	-2,4	27 423	-1,6	79 127	-2,1
JANUAR - JANUAR 2014	51 704	-2,4	27 423	-1,6	79 127	-2,1
UNTERNEHMEN AB 1 BESCH. (HOCHRECHNUNG)	77 000		41 000		118 000	
2 Brutto Lohn- und Gehaltssumme (in Mio. Euro)	±vH z. Vorjahr		±vH z. Vorjahr		±vH z. Vorjahr	
JANUAR 2014	143	0,5	73	1,2	217	0,8
JANUAR - JANUAR 2014	143	0,5	73	1,2	217	0,8
3 Geleistete Arbeitsstunden (in Tausend)	±vH z. Vorjahr		±vH z. Vorjahr		±vH z. Vorjahr	
JANUAR 2014	6 768	-4,5	3 454	-5,1	10 222	-4,7
JANUAR - JANUAR 2014	6 768	-4,5	3 454	-5,1	10 222	-4,7
4 Umsatz (in Mio. Euro)	±vH z. Vorjahr		±vH z. Vorjahr		±vH z. Vorjahr	
JANUAR 2014	835	1,4	649	-7,2	1 485	-2,6
JANUAR - JANUAR 2014	835	1,4	649	-7,2	1 485	-2,6
UNTERNEHMEN AB 1 BESCH. (HOCHRECHNUNG)	1 349		1 021		2 370	
5 Produktion (Index: 2010= 100)	±vH z. Vorjahr		±vH z. Vorjahr		±vH z. Vorjahr	
DEZEMBER 2013	74,1	-1,1	64,6	-8,5	-	-
JANUAR 2014	89,5	-1,4	91,7	-10,0	-	-
NOVEMBER - JANUAR 2013/14	-	-0,6	-	-6,9	-	-
JANUAR - JANUAR 2014	-	-1,4	-	-10,0	-	-
6 Auftragseingang (Index: 2010= 100)	±vH z. Vorjahr		±vH z. Vorjahr		±vH z. Vorjahr	
DEZEMBER 2013	77,5	7,0	63,1	7,5	-	-
JANUAR 2014	105,9	1,3	111,2	3,3	-	-
NOVEMBER - JANUAR 2013/14	-	2,0	-	3,0	-	-
JANUAR - JANUAR 2014	-	1,3	-	3,3	-	-
7 Preise (Erzeugerpreisindex Inlandsabsatz, 2005= 100)	±vH z. Vorjahr		±vH z. Vorjahr		±vH z. Vorjahr	
DEZEMBER 2013	107,9	0,7	108,9	1,6	-	-
JANUAR 2014	108,2	0,6	109,1	1,2	-	-
NOVEMBER - JANUAR 2013/14	-	0,7	-	1,5	-	-
JANUAR - JANUAR 2014	-	0,6	-	1,2	-	-
8 Einzelhandel	UMSATZ BASISJAHR 2010			PREISE BASISJAHR 2010		
Veränderung z. Vorjahr in vH	JANUAR 2014	NOVEMBER - JANUAR 2013/2014	JANUAR - JANUAR 2014	JANUAR 2014	NOVEMBER - JANUAR 2013/2014	JANUAR - JANUAR 2014
BEKLEIDUNGSEINZELHANDEL	4,0	2,9	4,0	1,4	0,7	1,4
GESAMTER EINZELHANDEL	2,1	1,4	2,1	1,3	1,2	1,3
9 Textilaußenhandel (in Mio. Euro)	±vH z. Vorjahr		±vH z. Vorjahr		±vH z. Vorjahr	
Ausfuhr	JANUAR 2014	JANUAR 2013	±vH z. Vorjahr	JANUAR 2014	JANUAR 2013	±vH z. Vorjahr
HALBWAREN	203	193	5,2	203	193	5,2
VORERZEUGNISSE	330	346	-4,5	330	346	-4,5
ENDERZEUGNISSE TEXTIL	1 036	999	3,7	1 036	999	3,7
ENDERZEUGNISSE BEKLEIDUNG	687	700	-2,0	687	700	-2,0
GESAMT	2 255	2 238	0,8	2 255	2 238	0,8

9 **Textilaußenhandel (in Mio. Euro)**

Einfuhr	JANUAR		VERÄNDERUNG	JANUAR - JANUAR		VERÄNDERUNG
	2014	2013	±vH z. Vorjahr	2014	2013	±vH z. Vorjahr
HALBWAREN	130	143	-9,2	130	143	-9,2
VORERZEUGNISSE	224	232	-3,8	224	232	-3,8
ENDERZEUGNISSE TEXTIL	1 715	1 712	0,2	1 715	1 712	0,2
ENDERZEUGNISSE BEKLEIDUNG	1 271	1 318	-3,6	1 271	1 318	-3,6
GESAMT	3 340	3 405	-1,9	3 340	3 405	-1,9

Einfuhrüberschuss	1 085	1 168	-7,1	1 085	1 168	-7,1
-------------------	-------	-------	------	-------	-------	------

Rohstoffe

AUSFUHR	111	126	-12,1	111	126	-12,1
EINFUHR	105	149	-29,6	105	149	-29,6

10 **Auftragseingangs- und Produktionsindizes nach ausgewählten Wirtschaftsbereichen**

TEXTILGEWERBE							
	Auftragseingang (2010=100)	±vH zum Vorjahr	Produktion (2010=100)	±vH zum Vorjahr	Umsatz in Mio. Euro	±vH zum Vorjahr	
Spinnstoffaufbereitung und Spinnerei							
JANUAR 2014	98,5	0,6	72,3	-2,7	52	-3,3	
DEZEMBER 2013	61,2	-5,4	59,4	3,8	40	10,2	
JAN. - JAN. 2014	98,5	0,6	72,3	-2,7	52	-3,3	
Weberei							
JANUAR 2014	112,4	-8,8	83,5	-0,5	133	-0,7	
DEZEMBER 2013	75,8	16,6	66,7	1,8	95	12,5	
JAN. - JAN. 2014	112,4	-8,8	83,5	-0,5	133	-0,7	
Textil- und Bekleidungsveredlung							
JANUAR 2014	88,7	2,4	90,6	-6,8	58	-1,3	
DEZEMBER 2013	67,4	5,0	72,5	2,0	44	-3,2	
JAN. - JAN. 2014	88,7	2,4	90,6	-6,8	58	-1,3	
Sonstige Textilwaren							
JANUAR 2014	120,3	6,3	98,3	5,4	34	12,0	
DEZEMBER 2013	88,8	6,3	76,2	3,8	25	2,9	
JAN. - JAN. 2014	120,3	6,3	98,3	5,4	34	12,0	
Konfektionierte Textilwaren (ohne Bekleidung)							
JANUAR 2014	88,8	2,9	82,4	8,0	127	5,6	
DEZEMBER 2013	78,9	-4,8	79,8	-23,2	130	-9,4	
JAN. - JAN. 2014	88,8	2,9	82,4	8,0	127	5,6	
Vliesstoff und Erzeugnisse daraus (ohne Bekleidung)							
JANUAR 2014	122,4	10,2	105,1	-1,3	128	9,2	
DEZEMBER 2013	89,1	21,1	81,0	10,1	93	17,3	
JAN. - JAN. 2014	122,4	10,2	105,1	-1,3	128	9,2	
Gewirkter und gestrickter Stoff							
JANUAR 2014	105,4	-12,3	105,3	2,2	47	9,8	
DEZEMBER 2013	75,4	14,1	75,6	12,7	29	14,5	
JAN. - JAN. 2014	105,4	-12,3	105,3	2,2	47	9,8	
Teppiche							
JANUAR 2014	92,7	2,5	83,1	-6,2	59	-8,9	
DEZEMBER 2013	67,0	4,5	59,8	0,2	47	10,0	
JAN. - JAN. 2014	92,7	2,5	83,1	-6,2	59	-8,9	

TEXTILGEWERBE							
	Auftragseingang (2010=100)	±vH zum Vorjahr	Produktion (2010=100)	±vH zum Vorjahr	Umsatz in Mio. Euro	±vH zum Vorjahr	
Seilerwaren							
JANUAR 2014	159,3	32,8	97,0	6,0	11	10,4	
DEZEMBER 2013	74,9	7,0	74,2	21,4	9	32,1	
JAN. - JAN. 2014	159,3	32,8	97,0	6,0	11	10,4	
Technische Textilien							
JANUAR 2014	111,3	2,7	92,3	-6,5	186	-2,9	
DEZEMBER 2013	82,8	6,0	78,0	9,2	148	-0,6	
JAN. - JAN. 2014	111,3	2,7	92,3	-6,5	186	-2,9	
BEKLEIDUNGSGEWERBE							
	Auftragseingang (2010=100)	Veränderung z. Vorjahr in vH	Produktion (2010=100)	Veränderung z. Vorjahr in vH	Umsatz in Mio. Euro	Veränderung z. Vorjahr in vH	
Lederbekleidung							
JANUAR 2014	56,9	-65,9	4,3	-96,7	5)	5)	
DEZEMBER 2013	70,6	-40,9	47,9	25,7	5)	5)	
JAN. - JAN. 2014	56,9	-65,9	4,3	-96,7	5)	5)	
Arbeits- und Berufsbekleidung							
JANUAR 2014	124,2	8,4	117,0	10,8	30	22,3	
DEZEMBER 2013	102,4	26,6	95,7	30,7	26	34,5	
JAN. - JAN. 2014	124,2	8,4	117,0	10,8	30	22,3	
Sonstige Oberbekleidung							
JANUAR 2014	118,0	4,6	90,5	-14,3	435	-10,6	
DEZEMBER 2013	58,3	3,4	56,4	-17,9	251	5,5	
JAN. - JAN. 2014	118,0	4,6	90,5	-14,3	435	-10,6	
Wäsche							
JANUAR 2014	104,8	13,2	74,4	-9,5	81	6,4	
DEZEMBER 2013	64,3	18,4	67,4	-2,7	60	17,4	
JAN. - JAN. 2014	104,8	13,2	74,4	-9,5	81	6,4	
Sonstige Bekleidung und -zubehör							
JANUAR 2014	75,3	-23,9	91,7	-5,3	5)	5)	
DEZEMBER 2013	58,2	13,7	63,9	-10,9	5)	5)	
JAN. - JAN. 2014	75,3	-23,9	91,7	-5,3	5)	5)	
Pelzwaren							
JANUAR 2014	55,9	12,2	46,8	52,4	-	-	
DEZEMBER 2013	85,4	120,1	129,5	88,8	-	-	
JAN. - JAN. 2014	55,9	12,2	46,8	52,4	-	-	
Strumpfwaren							
JANUAR 2014	104,7	-0,5	118,2	-0,8	62	-0,7	
DEZEMBER 2013	80,6	8,2	79,0	1,5	44	4,1	
JAN. - JAN. 2014	104,7	-0,5	118,2	-0,8	62	-0,7	
Sonstige Bekleidung aus gewirktem und gestricktem Stoff							
JANUAR 2014	65,3	-9,4	108,3	8,1	6	-7,9	
DEZEMBER 2013	55,5	2,6	78,0	-11,3	5	-23,8	
JAN. - JAN. 2014	65,3	-9,4	108,3	8,1	6	-7,9	

1) Index 2010 = 100; saisonbereinigte Werte

2) Aufgrund des am 01.01.07 in Kraft getretenen Mittelstandsentlastungsgesetzes berichten seit Januar 2007 nur noch Betriebe, die mehr als 50 Mitarbeiter beschäftigen. Damit entfielen ca. 15 % der erfassten Mitarbeiter in der Branche. Zum Jahresanfang 2009 erfolgte die Umstellung der Zahlen auf eine angepasste Systematik der Wirtschaftszweige (WZ 2008). Diese führte per Saldo zu einer „Abwanderung“ aus der Textil- und Bekleidungsindustrie. Viele ehemalige Textil- und Bekleidungsunternehmen werden nun anderen Branchen, vor allem dem Handel zugeordnet. Allein hierdurch werden bei den absoluten Zahlen insgesamt ca. 5 % weniger Beschäftigte und Betriebe sowie bis zu 10 % weniger Umsatz ausgewiesen. In den oben genannten Vorjahresabweichungen ist dieser Effekt jedoch bereinigt.

3) Die inländische Produktionsentwicklung beinhaltet insbesondere im Segment der Bekleidung eine starke Strukturkomponente. Durch die hohe Außenhandelsverflechtung kommt es außerdem zur verzerrenden Darstellung des Volumens, so dass die Produktionszahlen nur eingeschränkt Auskunft über die Konjunkturlage geben können; weiteres Indiz hierfür ist auch die offensichtlich fehlende Korrelation zwischen inländischer Produktion und inländischer Beschäftigung.

4) Die gehandelten Waren umfassen auch Chemiefasern.

5) Daten liegen vor, werden jedoch aus Datenschutzgründen nicht veröffentlicht.

Quelle: Statistisches Bundesamt, Wiesbaden