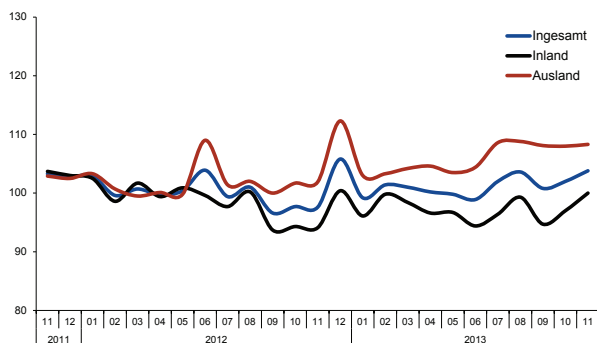




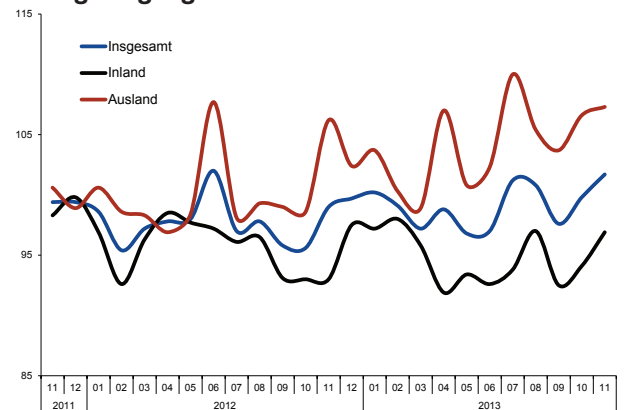
## Leicht sinkende Konjunkturdaten trotz positiver Stimmung.

Die Konjunkturdaten im Monat November sind eher schwach, insbesondere im Segment Bekleidung, weniger im Bereich Textil. Bemerkenswert ist jedoch weiterhin, dass die Konjunkturindikatoren wie Auftrags- eingang, Preisentwicklung oder auch die Einzelhandels- zahlen konstant positiv ausfallen. Auch die Erwartungen der Unternehmen sind optimistisch wie lange nicht mehr. Die Umsätze und die Beschäftigtenzahlen werden jedoch im Gesamtjahr 2013 unter dem Vorjahresniveau und damit auch unter den Erwartungen liegen.

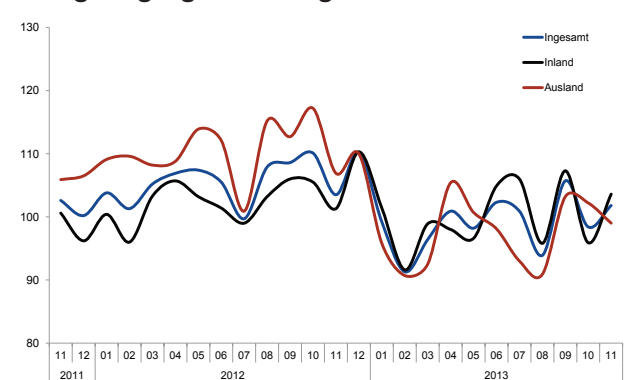
### Umsatzentwicklung Textil<sup>1)</sup>



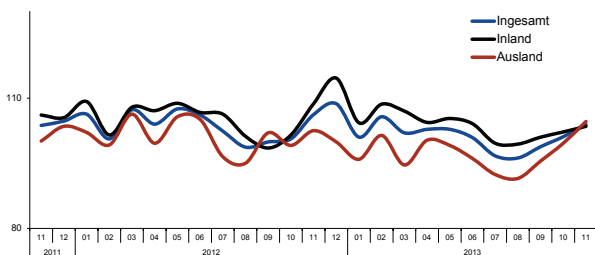
### Auftragseingang Textil<sup>1)</sup>



### Auftragseingang Bekleidung<sup>1)</sup>



### Umsatzentwicklung Bekleidung<sup>1)</sup>



Die einzelnen Zahlen im Vorjahresvergleich <sup>2)</sup>:

Der **Branchenumsatz** stagniert im November im Textilsektor (-0,2 %) und sinkt im Bekleidungssegment weiter (-4,5 %). Damit liegen die Umsätze per November 2013 im Textilsegment nun um -0,1 % und im Bekleidungssegment um -3,4 % unter dem Vorjahr. Insgesamt sind es per November -1,5 % unter dem Vorjahr. Dies steht schon seit einigen Monaten in einem gewissen Widerspruch zu der anhaltend guten Stimmung in der Bekleidungsindustrie; auch die positiven

Produktionsdaten und stabilen Erzeugerpreise zeichnen ein eher optimistisches Bild. Der Umsatz des Gesamtjahres wird damit auch per Dezember in der Größenordnung von ca. -1,5 % unter dem Vorjahr bleiben. Die **Beschäftigung** liegt im Jahresvergleich per November 2013 nach wie vor niedriger als im Vorjahr, und zwar wie im Vormonat auch um -1,5 % im Textil- und um -2,5 % im Bekleidungssegment. Insgesamt sinkt die Beschäftigung per November um -1,8 %. Nach leicht steigenden Beschäftigtenzahlen im Vorjahr sinkt die Beschäftigung im laufenden Jahr geringfügig, aber stetig. Auch die **geleisteten Arbeitsstunden** sinken, und zwar um -2,1 %. In der Branche insgesamt (Betriebe ab 1 Beschäftigtem) sind zurzeit knapp 120.000 Menschen beschäftigt. Die **inländische Produktion** ist per November leicht gesunken: -0,8 % in der Textil- und -1,9 % in der Bekleidungsindustrie, wobei die Produktion aktuell schon seit einigen Monaten gegen den langfristigen Trend steigt.<sup>3)</sup> Die **Auftragseingänge** zeigen wie gehabt ein gespaltenes Bild: In den Sommermonaten konnte der große Rückstand vom Jahresbeginn aufgeholt werden, allerdings nur im Textilssektor (+0,5 % per November). Im Bekleidungssektor schwankt dieser Wert sehr stark, er liegt per November bei -3,6 %. Jedoch zeigen empirische Untersuchungen, dass der Auftragseingang nur eingeschränkt über die künftige Umsatzentwicklung Auskunft geben kann. Seit 1. Januar 2014 wird das Merkmal als Auftragsbestand erhoben, was die Aussagekraft, allerdings erst im Laufe der kommenden Jahre, sukzessive wesentlich verbessern wird.

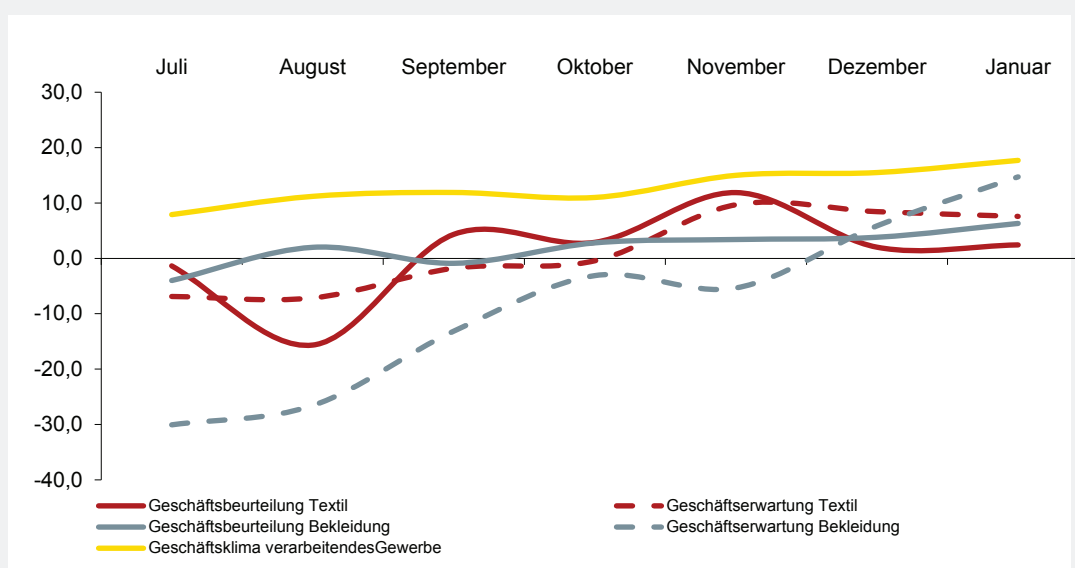
Die **Erzeugerpreise** sind auch im November gestiegen, in der Bekleidungsindustrie um +1,7 %, weniger in der Textilindustrie (+0,7 %), so dass im laufenden Jahr per November ein Preisanstieg um +1,9 % im Bekleidungssegment zu verzeichnen ist, im Bereich Textil ist es +0,5 %. Der **Einzelhandelsumsatz** ist im Bekleidungssegment nach dem schwachen Jahresstart in den Sommermonaten

insgesamt gestiegen, und auch der November war mit +6,2 % ein starker Monat. Im gesamten Einzelhandel waren es +2,2 %. Im Jahresvergleich per November ist der Bekleidungsumsatz im deutschen Einzelhandel damit jetzt um +1,4 % höher als im Vorjahreszeitraum, während der gesamte Einzelhandel im selben Zeitraum um +1,7 % zulegen konnte. Der **Außenhandel**<sup>4)</sup> ist in den ersten elf Monaten im Vergleich zum Jahr 2012 bei Textilexporten leicht gestiegen (+0,8 %). Die Textilimporte sind ebenfalls gestiegen (+2,1 %). Die Exporte im Segment Bekleidung stiegen per November um +0,2 %, die Importe sind um +0,3 % gestiegen. Der **Einfuhrüberschuss** beider Segmente erhöht sich damit um +3,5 % gegenüber dem Vorjahreszeitraum. Die **Rohstoffeinfuhren** sinken weiter deutlich und stetig: per November nunmehr um -7,7 %.

#### Ifo-Konjunkturklimaindex Juli 2013 – Januar 2014

Der Ifo-Index für das gesamte verarbeitende Gewerbe und auch für die Segmente Textil und Bekleidung ist auch im Januar nochmals gestiegen. Sämtliche Indizes sind positiv und tendenziell steigend. Die Stimmungslage ist damit ähnlich gut wie beim letzten großen Aufschwung 2010, wobei damals aus dem Krisentief heraus die Voraussetzungen für positive Indizes besser waren. Das anhaltend positive Stimmungsbild hat sich allerdings bisher noch nicht in vollem Umfang in den Konjunkturdaten niedergeschlagen.

*Anmerkung: Der Ifo-Index ist auf eine andere Datenbasis gestellt worden und damit nicht mehr mit den Daten früherer Jahre vergleichbar.*



# Kennziffern für das Textil- und Bekleidungsgerbe

SÄMTLICHE Kennzahlen nur für Unternehmen mit 50 und mehr Beschäftigten, soweit nicht anders angegeben.

	TEXTIL		BEKLEIDUNG		TEXTIL + BEKLEIDUNG	
<b>1 Beschäftigte</b>	±vH z. Vorjahr		±vH z. Vorjahr		±vH z. Vorjahr	
NOVEMBER 2013	52 576	-1,3	27 703	-2,9	80 279	-1,9
JANUAR - NOVEMBER 2013	52 920	-1,5	27 761	-2,5	80 681	-1,8
UNTERNEHMEN AB 1 BESCH. (HOCHRECHNUNG)	78 578		41 221		119 799	
<b>2 Bruttolohn- und Gehaltssumme (in Mio. Euro)</b>	±vH z. Vorjahr		±vH z. Vorjahr		±vH z. Vorjahr	
NOVEMBER 2013	192	-0,4	100	-2,2	292	-1,0
JANUAR - NOVEMBER 2013	1 627	-0,7	849	-1,5	2 476	-1,0
<b>3 Geleistete Arbeitsstunden (in Tausend)</b>	±vH z. Vorjahr		±vH z. Vorjahr		±vH z. Vorjahr	
NOVEMBER 2013	6 913	-2,9	3 448	-5,0	10 361	-3,6
JANUAR - NOVEMBER 2013	74 865	-1,6	37 473	-3,1	112 338	-2,1
<b>4 Umsatz (in Mio. Euro)</b>	±vH z. Vorjahr		±vH z. Vorjahr		±vH z. Vorjahr	
NOVEMBER 2013	851	-0,2	473	-4,5	1 324	-1,8
JANUAR - NOVEMBER 2013	9 272	-0,1	6 422	-3,4	15 694	-1,5
UNTERNEHMEN AB 1 BESCH. (HOCHRECHNUNG)	14 690		9 893		24 583	
<b>5 Produktion (Index: 2010= 100)</b>	±vH z. Vorjahr		±vH z. Vorjahr		±vH z. Vorjahr	
OKTOBER 2013	101,5	2,7	84,9	2,3	-	-
NOVEMBER 2013	96,6	0,3	79,3	3,7	-	-
SEPTEMBER - NOVEMBER 2013	-	3,0	-	1,2	-	-
JANUAR - NOVEMBER 2013	-	-0,8	-	-1,9	-	-
<b>6 Auftragseingang (Index: 2010= 100)</b>	±vH z. Vorjahr		±vH z. Vorjahr		±vH z. Vorjahr	
OKTOBER 2013	106,6	4,4	91,1	-5,8	-	-
NOVEMBER 2013	101,5	-0,7	77,4	3,9	-	-
SEPTEMBER - NOVEMBER 2013	-	2,4	-	1,1	-	-
JANUAR - NOVEMBER 2013	-	0,5	-	-3,6	-	-
<b>7 Preise (Erzeugerpreisindex Inlandsabsatz, 2005= 100)</b>	±vH z. Vorjahr		±vH z. Vorjahr		±vH z. Vorjahr	
OKTOBER 2013	107,9	0,7	109,0	1,7	-	-
NOVEMBER 2013	107,9	0,7	109,0	1,7	-	-
SEPTEMBER - NOVEMBER 2013	-	0,7	-	1,8	-	-
JANUAR - NOVEMBER 2013	-	0,5	-	1,9	-	-
<b>8 Einzelhandel</b>	UMSATZ BASISJAHR 2010			PREISE BASISJAHR 2010		
Veränderung z. Vorjahr in vH	NOVEMBER 2013	SEPTEMBER - NOVEMBER 2013	JANUAR - NOVEMBER 2013	NOVEMBER 2013	SEPTEMBER - NOVEMBER 2013	JANUAR - NOVEMBER 2013
BEKLEIDUNGSEINZELHANDEL	6,2	2,7	1,4	0,8	1,2	1,1
GESAMTER EINZELHANDEL	2,2	1,7	1,7	1,1	1,1	1,4
<b>9 Textilaußenhandel (in Mio. Euro)</b>	NOVEMBER		VERÄNDERUNG	JANUAR - NOVEMBER		VERÄNDERUNG
Ausfuhr	2013	2012	±vH z. Vorjahr	2013	2012	±vH z. Vorjahr
HALBWAREN	178	184	-3,1	2 066	2 108	-2,0
VORERZEUGNISSE	347	362	-4,3	3 737	3 871	-3,4
ENDERZEUGNISSE TEXTIL	908	933	-2,6	10 844	10 757	0,8
ENDERZEUGNISSE BEKLEIDUNG	471	451	4,6	6 672	6 660	0,2
GESAMT	1 904	1 929	-1,3	23 320	23 396	-0,3

9 **Textilaußenhandel (in Mio. Euro)**

Einfuhr	NOVEMBER		VERÄNDERUNG	JANUAR - NOVEMBER		VERÄNDERUNG
	2013	2012	±vH z. Vorjahr	2013	2012	±vH z. Vorjahr
HALBWAREN	126	124	<b>1,3</b>	1 463	1 476	<b>-0,9</b>
VORERZEUGNISSE	239	245	<b>-2,4</b>	2 536	2 636	<b>-3,8</b>
ENDERZEUGNISSE TEXTIL	1 492	1 472	<b>1,4</b>	17 315	16 964	<b>2,1</b>
ENDERZEUGNISSE BEKLEIDUNG	917	931	<b>-1,6</b>	12 467	12 429	<b>0,3</b>
GESAMT	2 773	2 772	<b>0,0</b>	33 781	33 506	<b>0,8</b>

Einfuhrüberschuss	869	843	<b>3,1</b>	10 461	10 110	<b>3,5</b>
-------------------	-----	-----	------------	--------	--------	------------

**Rohstoffe**

AUSFUHR	109	117	<b>-6,4</b>	1 255	1 271	<b>-1,2</b>
EINFUHR	86	103	<b>-16,9</b>	1 094	1 185	<b>-7,7</b>

10 **Auftragseingangs- und Produktionsindizes nach ausgewählten Wirtschaftsbereichen****TEXTILGEWERBE**

	Auftragseingang (2010=100)	±vH zum Vorjahr	Produktion (2010=100)	±vH zum Vorjahr	Umsatz in Mio. Euro	±vH zum Vorjahr
--	-------------------------------	-----------------	--------------------------	-----------------	------------------------	-----------------

**Spinnstoffaufbereitung und Spinnerei**

NOVEMBER 2013	81,9	<b>7,9</b>	78,5	<b>1,6</b>	54	<b>4,7</b>
OKTOBER 2013	85,2	<b>11,2</b>	79,6	<b>0,1</b>	52	<b>1,9</b>
JAN. - NOV. 2013	80,5	<b>-4,2</b>	75,8	<b>-9,6</b>	576	<b>-5,2</b>

**Weberei**

NOVEMBER 2013	97,8	<b>12,0</b>	91,0	<b>-0,3</b>	132	<b>4,1</b>
OKTOBER 2013	102,1	<b>2,6</b>	97,9	<b>1,6</b>	153	<b>9,9</b>
JAN. - NOV. 2013	102,9	<b>7,9</b>	89,8	<b>-3,7</b>	1479	<b>3,1</b>

**Textil- und Bekleidungsveredlung**

NOVEMBER 2013	88,3	<b>1,3</b>	99,4	<b>4,9</b>	61	<b>-1,9</b>
OKTOBER 2013	95,0	<b>5,7</b>	102,9	<b>3,6</b>	64	<b>-0,8</b>
JAN. - NOV. 2013	88,8	<b>-0,7</b>	96,3	<b>1,6</b>	645	<b>-4,6</b>

**Sonstige Textilwaren**

NOVEMBER 2013	124,1	<b>9,0</b>	103,7	<b>5,8</b>	34	<b>5,8</b>
OKTOBER 2013	119,1	<b>-1,4</b>	101,5	<b>6,3</b>	34	<b>3,4</b>
JAN. - NOV. 2013	111,1	<b>4,6</b>	97,0	<b>5,5</b>	362	<b>3,2</b>

**Konfektionierte Textilwaren (ohne Bekleidung)**

NOVEMBER 2013	93,5	<b>-27,3</b>	88,2	<b>-7,3</b>	143	<b>4,3</b>
OKTOBER 2013	101,8	<b>-0,9</b>	92,1	<b>-5,5</b>	146	<b>4,1</b>
JAN. - NOV. 2013	97,1	<b>-9,0</b>	91,4	<b>-4,2</b>	1512	<b>6,7</b>

**Vliesstoff und Erzeugnisse daraus (ohne Bekleidung)**

NOVEMBER 2013	114,8	<b>4,2</b>	111,2	<b>-0,9</b>	122	<b>0,1</b>
OKTOBER 2013	118,6	<b>6,8</b>	118,0	<b>10,3</b>	127	<b>6,3</b>
JAN. - NOV. 2013	108,9	<b>0,0</b>	107,1	<b>1,5</b>	1282	<b>-0,2</b>

**Gewirkter und gestrickter Stoff**

NOVEMBER 2013	116,6	<b>12,7</b>	106,9	<b>0,9</b>	43	<b>7,1</b>
OKTOBER 2013	118,6	<b>11,9</b>	109,9	<b>1,5</b>	44	<b>2,9</b>
JAN. - NOV. 2013	103,6	<b>0,3</b>	100,0	<b>-2,2</b>	450	<b>0,2</b>

**Teppiche**

NOVEMBER 2013	106,1	<b>5,5</b>	91,6	<b>-6,1</b>	66	<b>-0,9</b>
OKTOBER 2013	116,6	<b>13,3</b>	94,0	<b>-2,6</b>	72	<b>8,7</b>
JAN. - NOV. 2013	103,0	<b>6,1</b>	91,5	<b>-3,5</b>	731	<b>5,3</b>

<b>TEXTILGEWERBE</b>							
	Auftragseingang (2010=100)	±vH zum Vorjahr	Produktion (2010=100)	±vH zum Vorjahr	Umsatz in Mio. Euro	±vH zum Vorjahr	
<b>Seilerwaren</b>							
NOVEMBER 2013	98,8	5,9	102,0	6,0	12	4,4	
OKTOBER 2013	107,8	9,4	115,5	13,8	13	10,9	
JAN. - NOV. 2013	107,3	1,9	100,7	-0,2	135	0,4	
<b>Technische Textilien</b>							
NOVEMBER 2013	105,1	2,0	100,8	3,7	185	-9,1	
OKTOBER 2013	109,7	1,5	107,7	5,9	207	-2,2	
JAN. - NOV. 2013	103,3	2,4	98,6	2,7	2100	-6,0	
<b>BEKLEIDUNGSGEWERBE</b>							
	Auftragseingang (2010=100)	Veränderung z. Vorjahr in vH	Produktion (2010=100)	Veränderung z. Vorjahr in vH	Umsatz in Mio. Euro	Veränderung z. Vorjahr in vH	
<b>Lederbekleidung</b>							
NOVEMBER 2013	64,3	-22,0	44,5	-22,2	5)	5)	
OKTOBER 2013	82,6	-1,3	67,9	-18,6	5)	5)	
JAN. - NOV. 2013	151,0	5,1	105,9	-6,5	5)	5)	
<b>Arbeits- und Berufsbekleidung</b>							
NOVEMBER 2013	125,0	2,9	116,9	22,4	31	8,1	
OKTOBER 2013	126,6	5,5	107,5	4,9	31	9,5	
JAN. - NOV. 2013	115,0	6,1	100,8	3,0	308	8,8	
<b>Sonstige Oberbekleidung</b>							
NOVEMBER 2013	65,5	7,9	63,7	10,4	280	-4,9	
OKTOBER 2013	83,2	-7,7	70,8	7,1	336	-2,5	
JAN. - NOV. 2013	100,3	-4,6	84,4	-1,6	4151	-4,1	
<b>Wäsche</b>							
NOVEMBER 2013	82,2	-2,3	75,4	-11,5	67	-4,8	
OKTOBER 2013	94,5	-5,7	81,9	-15,8	74	-3,3	
JAN. - NOV. 2013	99,3	-1,9	84,3	-6,5	841	-2,2	
<b>Sonstige Bekleidung und -zubehör</b>							
NOVEMBER 2013	111,6	1,4	96,8	-5,5	5)	5)	
OKTOBER 2013	100,3	-9,8	106,8	11,6	5)	5)	
JAN. - NOV. 2013	129,4	2,3	91,9	-1,4	5)	5)	
<b>Pelzwaren</b>							
NOVEMBER 2013	105,3	74,3	136,3	27,7	-	-	
OKTOBER 2013	97,8	-72,7	125,3	-5,4	-	-	
JAN. - NOV. 2013	82,4	-46,8	74,3	-5,0	-	-	
<b>Strumpfwaren</b>							
NOVEMBER 2013	108,7	0,8	122,3	3,7	59	-4,2	
OKTOBER 2013	120,9	0,7	125,4	6,3	69	4,5	
JAN. - NOV. 2013	107,5	2,2	113,0	2,0	621	3,0	
<b>Sonstige Bekleidung aus gewirktem und gestricktem Stoff</b>							
NOVEMBER 2013	75,5	-4,7	91,5	-0,2	7	-29,0	
OKTOBER 2013	74,4	0,9	84,6	-3,9	7	-59,7	
JAN. - NOV. 2013	85,2	-39,5	92,6	-6,4	69	-51,8	

1) Index 2010 = 100; saisonbereinigte Werte

2) Aufgrund des am 01.01.07 in Kraft getretenen Mittelstandsentlastungsgesetzes berichten seit Januar 2007 nur noch Betriebe, die mehr als 50 Mitarbeiter beschäftigen. Damit entfielen ca. 15 % der erfassten Mitarbeiter in der Branche. Zum Jahresanfang 2009 erfolgte die Umstellung der Zahlen auf eine angepasste Systematik der Wirtschaftszweige (WZ 2008). Diese führte per Saldo zu einer „Abwanderung“ aus der Textil- und Bekleidungsindustrie. Viele ehemalige Textil- und Bekleidungsunternehmen werden nun anderen Branchen, vor allem dem Handel zugeordnet. Allein hierdurch werden bei den absoluten Zahlen insgesamt ca. 5 % weniger Beschäftigte und Betriebe sowie bis zu 10 % weniger Umsatz ausgewiesen. In den oben genannten Vorjahresabweichungen ist dieser Effekt jedoch bereinigt.

3) Die inländische Produktionsentwicklung beinhaltet insbesondere im Segment der Bekleidung eine starke Strukturkomponente. Durch die hohe Außenhandelsverflechtung kommt es außerdem zur verzerrenden Darstellung des Volumens, so dass die Produktionszahlen nur eingeschränkt Auskunft über die Konjunkturlage geben können; weiteres Indiz hierfür ist auch die offensichtlich fehlende Korrelation zwischen inländischer Produktion und inländischer Beschäftigung.

4) Die gehandelten Waren umfassen auch Chemiefasern.

5) Daten liegen vor, werden jedoch aus Datenschutzgründen nicht veröffentlicht.

Quelle: Statistisches Bundesamt, Wiesbaden