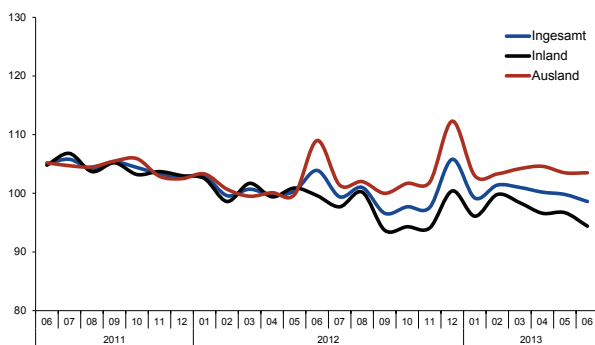




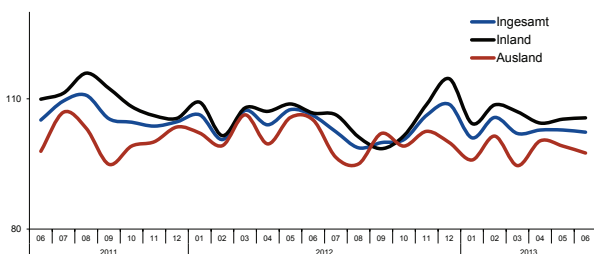
## Schwacher Juni – Konjunktur weiterhin unter den Erwartungen.

Auch der Juni konnte die Erwartungen für das Jahr 2013 nicht erfüllen: Sowohl bei den Umsätzen als auch bei der Beschäftigung sind die meisten Teilsegmente im Vergleich zum Vorjahr rückläufig. Auch in den Erwartungen der Unternehmen spiegeln sich die Konjunkturzahlen wider: Der Ifo-Index sinkt leicht, während die Erwartungen der Unternehmen im verarbeitenden Gewerbe insgesamt im August stiegen. Damit wird das Vorjahresergebnis bei Umsatz und Beschäftigung kaum zu halten sein.

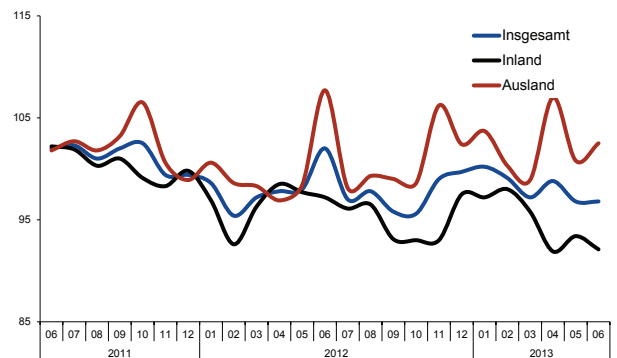
### Umsatzentwicklung Textil<sup>1)</sup>



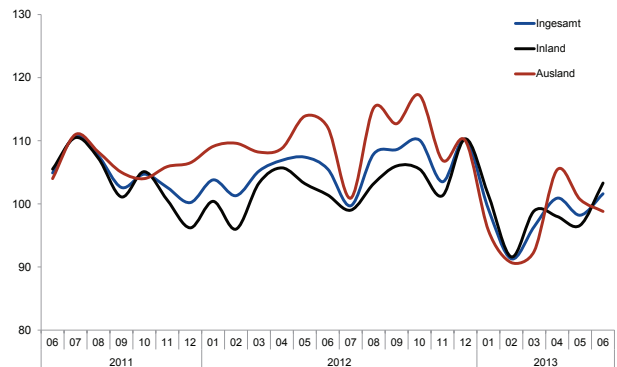
### Umsatzentwicklung Bekleidung<sup>1)</sup>



### Auftragseingang Textil<sup>1)</sup>



### Auftragseingang Bekleidung<sup>1)</sup>



Die einzelnen Zahlen im Vorjahresvergleich <sup>2)</sup>:

Der **Branchenumsatz** lag insgesamt im aktuellen Monat deutlich unter dem Vorjahresmonat. Im Juni 2013 war der Umsatz um -5,1 % niedriger als im Juni 2012. Dadurch liegt das Gesamtjahr 2013 per Juni nun noch -3,3 % unter dem Vorjahreszeitraum. (Textil -2,9 %, Bekleidung -4,0 %). Auch der Mai war ein aus Umsatzsicht schwacher Monat; per Juni haben dadurch nahezu sämtliche Segmente deutlich Umsatz im Vergleich zum Vorjahresmonat verloren. Eine Ausnahme bilden die konfektionierten

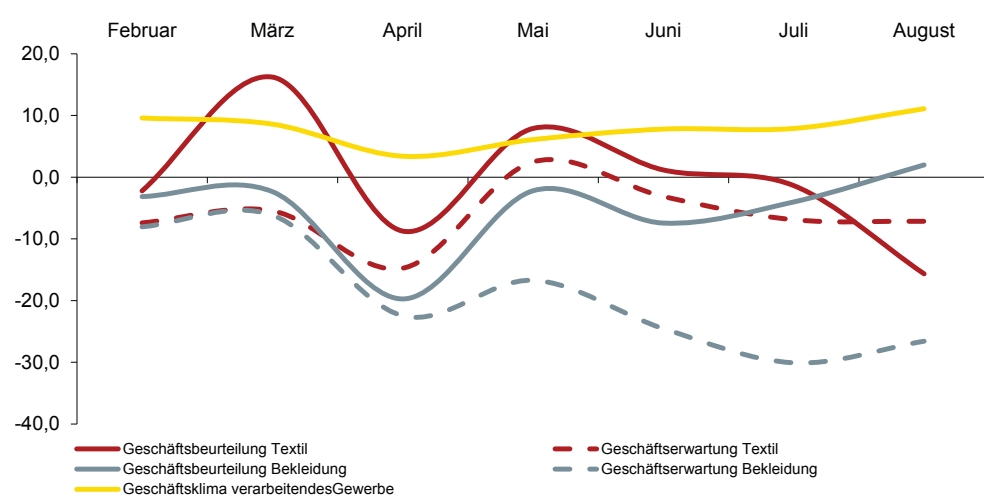


Textilwaren, die per Juni +4,1 % Umsatz im Vergleich zum Vorjahreszeitraum verzeichnen. Im Bekleidungssegment konnte insbesondere die Arbeits- und Berufsbekleidung zulegen, die +8,6 % mehr Umsatz erzielt als per Juni 2012, auch die Strumpfwaren legen mit +5,5 % zu. Insgesamt kann dies aber durch das schwache Abschneiden des größten Segments, der Oberbekleidung (-5,6 % per Juni), nicht ausgeglichen werden. Der – saisonbereinigte – kurzfristige Trend (siehe Grafiken), ist zwar deutlichen Schwankungen unterworfen, eine steigende Tendenz lässt sich jedoch auch hier nicht erkennen. Im Gegenteil: Insbesondere im Inland sinken die Umsätze eher. Zusammenfassend muss nach nunmehr sechs Monaten davon ausgegangen werden, dass das Umsatzniveau im Gesamtjahr 2013 gegenüber dem Vorjahr wohl nicht gehalten werden kann, da die dafür notwendige deutliche Umsatzerholung derzeit nicht absehbar ist. Die **Beschäftigung** liegt im Jahresvergleich per Juni 2013 ebenfalls niedriger als im Vorjahr: um -1,6 % im Bereich Textil und um -2,5 % im Bereich Bekleidung. In der Branche insgesamt (Betriebe ab 1 Beschäftigtem) sind damit zurzeit ca. 120.000 Menschen beschäftigt. Die **inländische Produktion** ist gesunken: -3,2 % in der Textil- und -4,6 % in der Bekleidungsindustrie<sup>3)</sup>. Die **Auftragseingänge** sind seit einigen Monaten rückläufig, besonders deutlich im zweiten Quartal 2013. Von Januar bis Juni 2013 sanken sie im Textilsektor um -2,2 %, im Bekleidungssektor sogar um -6,1 %. Aber auch hier zeigt der saisonbereinigte Trend (vgl. Grafiken) derzeit eher nach unten als nach oben. Allerdings zeigen empirische Untersuchungen, dass der Auftragseingang nur eingeschränkt über die künftige Umsatzentwicklung Auskunft geben kann. Ab 1. Januar 2014 wird das Merkmal als Auftragsbestand erhoben, was die Aussagekraft wesentlich verbessern wird. Die **Erzeugerpreise** sind auch im Juni gestiegen, so dass im laufenden Jahr per Juni ein Preisanstieg um +1,9 % im Bekleidungssegment zu verzeichnen ist, im Bereich Textil sind es +0,8 %. Der **Einzelhandelsumsatz** im Bekleidungssegment ist nach den vergangenen schwachen Monaten deutlich gestiegen, und zwar sogar gegen den Trend im gesamten Einzelhandel: Im Juni stieg der Umsatz im

Vergleich zum Vorjahresmonat um +4,8 %, der gesamte Einzelhandel schrumpfte leicht um -0,7 %. Im Jahresvergleich per Juni ist der Umsatz im Bekleidungssegment damit genauso hoch wie im Vorjahreszeitraum, während der gesamte Einzelhandel im selben Zeitraum immer noch um +0,9 % zulegen konnte. Der **Außenhandel**<sup>4)</sup> ist in den ersten sechs Monaten im Vergleich zu 2012 bei Textilexporten und -importen etwa auf gleichem Niveau zum Vorjahreszeitraum (-0,6 %, bzw. +0,8 %). Der Außenhandel im Segment Bekleidung ist per Juni gesunken: -1,2 % im Export und -1,7 % beim Import. Der **Einfuhrüberschuss** beider Segmente steigt damit um +1,5 % gegenüber dem Vorjahreszeitraum. Die **Rohstoffeinfuhren** sanken ebenfalls: per Juni um -7,1 %, was jedoch zu einem großen Teil auf sinkenden Preisen beruht.

### Ifo-Konjunkturklimaindex Februar – August 2013

Während der Ifo-Index für das gesamte verarbeitende Gewerbe wiederum gestiegen ist, kann diese anhaltend positive Grundstimmung im Textil- und Bekleidungssegment nicht gehalten werden. Insbesondere die Unternehmen der Textilbranche entkoppeln sich derzeit von der optimistischen Stimmung im verarbeitenden Gewerbe insgesamt. Die Konjunkturdaten vom aktuellen Rand spiegeln die Situation recht gut wider, denn die wichtigen Kennzahlen gehen in nahezu sämtlichen Teilsegmenten im Vergleich zum Vorjahr zurück. Dies bedeutet, dass die Ergebnisse des Vorjahres bei Umsatz und Beschäftigung kaum zu halten sein werden. Aus heutiger Sicht wäre bei einem positiven zweiten Halbjahr bestenfalls das Vorjahresniveau erreichbar. *Anmerkung: Der Ifo-Index ist auf eine andere Datenbasis gestellt worden und damit nicht mehr mit den Daten früherer Jahre vergleichbar.*



# Kennziffern für das Textil- und Bekleidungsgerbe

SÄMTLICHE Kennzahlen nur für Unternehmen mit 50 und mehr Beschäftigten, soweit nicht anders angegeben.

	TEXTIL		BEKLEIDUNG		TEXTIL + BEKLEIDUNG	
<b>1 Beschäftigte</b>	±vH z. Vorjahr		±vH z. Vorjahr		±vH z. Vorjahr	
JUNI 2013	52 736	-1,6	27 711	-2,6	80 447	-2,0
JANUAR - JUNI 2013	53 006	-1,6	27 750	-2,5	80 756	-1,9
UNTERNEHMEN AB 1 BESCH. (HOCHRECHNUNG)	78 697		41 203		119 900	
<b>2 Brutto Lohn- und Gehaltssumme (in Mio. Euro)</b>	±vH z. Vorjahr		±vH z. Vorjahr		±vH z. Vorjahr	
JUNI 2013	153	-0,8	78	-2,3	231	-1,3
JANUAR - JUNI 2013	864	-1,0	453	-1,3	1 317	-1,1
<b>3 Geleistete Arbeitsstunden (in Tausend)</b>	±vH z. Vorjahr		±vH z. Vorjahr		±vH z. Vorjahr	
JUNI 2013	6 809	-0,2	3 332	-3,3	10 141	-1,2
JANUAR - JUNI 2013	41 204	-2,0	20 471	-3,2	61 675	-2,4
<b>4 Umsatz (in Mio. Euro)</b>	±vH z. Vorjahr		±vH z. Vorjahr		±vH z. Vorjahr	
JUNI 2013	833	-6,3	487	-2,8	1 320	-5,1
JANUAR - JUNI 2013	4 986	-2,9	3 293	-4,0	8 279	-3,3
UNTERNEHMEN AB 1 BESCH. (HOCHRECHNUNG)	7 900		5 073		12 973	
<b>5 Produktion (Index: 2010=100)</b>	±vH z. Vorjahr		±vH z. Vorjahr		±vH z. Vorjahr	
MAI 2013	92,9	-4,7	72,3	-8,6	-	-
JUNI 2013	94,6	-7,3	80,9	-6,7	-	-
APRIL - JUNI 2013	-	-0,8	-	-2,1	-	-
JANUAR - JUNI 2013	-	-3,2	-	-4,6	-	-
<b>6 Auftragseingang (Index: 2010=100)</b>	±vH z. Vorjahr		±vH z. Vorjahr		±vH z. Vorjahr	
MAI 2013	97,7	-4,6	73,8	-9,3	-	-
JUNI 2013	98,1	-5,4	64,7	-3,9	-	-
APRIL - JUNI 2013	-	0,0	-	-0,9	-	-
JANUAR - JUNI 2013	-	-2,2	-	-6,1	-	-
<b>7 Preise (Erzeugerpreisindex Inlandsabsatz, 2005=100)</b>	±vH z. Vorjahr		±vH z. Vorjahr		±vH z. Vorjahr	
MAI 2013	115,5	0,5	109,6	1,7	-	-
JUNI 2013	115,8	0,8	109,9	1,9	-	-
APRIL - JUNI 2013	-	0,6	-	1,7	-	-
JANUAR - JUNI 2013	-	0,3	-	1,7	-	-
<b>8 Einzelhandel</b>	UMSATZ BASISJAHR 2010			PREISE BASISJAHR 2010		
Veränderung z. Vorjahr in vH	JUNI 2013	APRIL - JUNI 2013	JANUAR - JUNI 2013	JUNI 2013	APRIL - JUNI 2013	JANUAR - JUNI 2013
BEKLEIDUNGSEINZELHANDEL	4,8	2,7	0,0	1,5	1,1	1,2
GESAMTER EINZELHANDEL	-0,7	1,8	0,9	1,8	1,5	1,5
<b>8 Textilaußenhandel (in Mio. Euro)</b>	JUNI		VERÄNDERUNG	JANUAR - JUNI		VERÄNDERUNG
Ausfuhr	2013	2012	±vH z. Vorjahr	2013	2012	±vH z. Vorjahr
HALBWAREN	188	196	-3,9	1 137	1 189	-4,4
VORERZEUGNISSE	356	373	-4,5	2 076	2 176	-4,6
ENDERZEUGNISSE TEXTIL	876	898	-2,4	5 604	5 640	-0,6
ENDERZEUGNISSE BEKLEIDUNG	440	445	-1,2	3 519	3 563	-1,2
GESAMT	1 861	1 912	-2,7	12 335	12 568	-1,8

8 **Textilaußenhandel (in Mio. Euro)**

	JUNI		VERÄNDERUNG	JANUAR - JUNI		VERÄNDERUNG
	2013	2012	±vH z. Vorjahr	2013	2012	±vH z. Vorjahr
<b>Einfuhr</b>						
HALBWAREN	127	142	<b>-10,4</b>	793	824	<b>-3,8</b>
VORERZEUGNISSE	224	245	<b>-8,8</b>	1 388	1 471	<b>-5,7</b>
ENDERZEUGNISSE TEXTIL	1 370	1 441	<b>-4,9</b>	8 636	8 571	<b>0,8</b>
ENDERZEUGNISSE BEKLEIDUNG	900	971	<b>-7,3</b>	6 296	6 407	<b>-1,7</b>
<b>GESAMT</b>	<b>2 621</b>	<b>2 799</b>	<b>-6,4</b>	<b>17 114</b>	<b>17 274</b>	<b>-0,9</b>

<b>Einfuhrüberschuss</b>	760	887	<b>-14,3</b>	4 778	4 706	<b>1,5</b>
--------------------------	-----	-----	--------------	-------	-------	------------

**Rohstoffe**

AUSFUHR	106	120	<b>-11,4</b>	691	715	<b>-3,4</b>
EINFUHR	96	108	<b>-11,5</b>	626	674	<b>-7,1</b>

10 **Auftragseingangs- und Produktionsindizes nach ausgewählten Wirtschaftsbereichen**

TEXTILGEWERBE							
	Auftragseingang (2010=100)	±vH zum Vorjahr	Produktion (2010=100)	±vH zum Vorjahr	Umsatz in Mio. Euro	±vH zum Vorjahr	
<b>Spinnstoffaufbereitung und Spinnerei</b>							
JUNI 2013	75,9	-1,3	76,2	-16,8	52	-12,0	
MAI 2013	85,0	0,2	75,6	-10,1	55	-5,8	
JAN. - JUNI 2013	85,1	-7,3	76,9	-13,8	324	-9,7	
<b>Weberei</b>							
JUNI 2013	93,1	-0,7	93,7	-2,8	130	-1,4	
MAI 2013	94,8	-2,5	91,2	-2,3	128	-3,9	
JAN. - JUNI 2013	103,3	3,1	91,2	-4,8	792	-2,2	
<b>Textil- und Bekleidungsveredlung</b>							
JUNI 2013	89,0	-0,9	92,7	-1,8	61	-2,2	
MAI 2013	86,7	-7,1	92,8	-4,4	60	-10,7	
JAN. - JUNI 2013	91,0	-1,6	95,7	-1,1	360	-5,0	
<b>Sonstige Textilwaren</b>							
JUNI 2013	113,1	5,3	93,0	6,5	34	8,2	
MAI 2013	113,1	15,1	90,4	8,9	32	0,3	
JAN. - JUNI 2013	111,3	5,8	90,1	3,4	197	1,7	
<b>Konfektionierte Textilwaren (ohne Bekleidung)</b>							
JUNI 2013	100,3	-23,2	97,8	-20,2	143	-12,8	
MAI 2013	98,9	-12,9	94,7	-5,7	136	5,0	
JAN. - JUNI 2013	93,7	-12,4	89,4	-5,9	785	4,1	
<b>Vliesstoff und Erzeugnisse daraus (ohne Bekleidung)</b>							
JUNI 2013	104,2	-6,1	99,1	-9,7	112	-6,5	
MAI 2013	100,0	-12,8	97,8	-9,2	111	-8,0	
JAN. - JUNI 2013	105,7	-4,9	102,0	-4,1	682	-3,5	
<b>Gewirkter und gestrickter Stoff</b>							
JUNI 2013	94,4	-7,5	103,7	4,4	40	5,7	
MAI 2013	91,9	-15,6	96,7	-6,2	38	-5,9	
JAN. - JUNI 2013	104,6	-2,3	101,9	0,1	246	-1,5	
<b>Teppiche</b>							
JUNI 2013	105,3	1,7	88,4	-7,1	64	3,0	
MAI 2013	97,9	2,9	85,1	-6,9	63	0,6	
JAN. - JUNI 2013	98,5	1,4	87,8	-6,2	386	3,5	

<b>TEXTILGEWERBE</b>							
	Auftragseingang (2010=100)	±vH zum Vorjahr	Produktion (2010=100)	±vH zum Vorjahr	Umsatz in Mio. Euro	±vH zum Vorjahr	
<b>Seilerwaren</b>							
JUNI 2013	100,9	-5,1	104,3	2,5	13	0,5	
MAI 2013	109,6	9,3	105,3	2,5	13	-2,7	
JAN. - JUNI 2013	113,3	-1,5	98,2	-4,4	71	-3,2	
<b>Technische Textilien</b>							
JUNI 2013	103,7	2,6	95,4	-2,3	183	-11,5	
MAI 2013	104,8	3,1	95,1	-4,8	190	-7,8	
JAN. - JUNI 2013	104,8	2,4	96,1	0,6	1143	-7,6	
<b>BEKLEIDUNGSGEWERBE</b>							
	Auftragseingang (2010=100)	Veränderung z. Vorjahr in vH	Produktion (2010=100)	Veränderung z. Vorjahr in vH	Umsatz in Mio. Euro	Veränderung z. Vorjahr in vH	
<b>Lederbekleidung</b>							
JUNI 2013	163,7	-20,6	103,8	-25,5	5)	5)	
MAI 2013	133,4	-7,8	88,3	-19,7	5)	5)	
JAN. - JUNI 2013	151,2	6,6	97,1	-8,9	5)	5)	
<b>Arbeits- und Berufsbekleidung</b>							
JUNI 2013	105,9	2,1	96,8	-8,2	26	7,7	
MAI 2013	106,9	-0,6	84,3	-18,4	26	3,1	
JAN. - JUNI 2013	111,7	6,4	101,0	-4,0	163	8,6	
<b>Sonstige Oberbekleidung</b>							
JUNI 2013	56,3	-8,6	71,6	-4,7	303	-5,5	
MAI 2013	61,2	-15,7	59,0	-6,1	226	-9,0	
JAN. - JUNI 2013	93,7	-8,4	79,3	-6,1	2105	-5,6	
<b>Wäsche</b>							
JUNI 2013	64,6	2,2	89,7	-3,2	65	3,3	
MAI 2013	82,3	-5,8	85,0	-7,5	64	-5,3	
JAN. - JUNI 2013	92,2	-2,3	90,3	0,1	433	-2,6	
<b>Sonstige Bekleidung und -zubehör</b>							
JUNI 2013	86,0	32,5	81,8	-11,5	5)	5)	
MAI 2013	121,6	4,2	73,7	-17,9	5)	5)	
JAN. - JUNI 2013	116,4	3,1	83,0	-9,1	5)	5)	
<b>Pelzwaren</b>							
JUNI 2013	71,1	-20,5	38,4	-15,0	-	-	
MAI 2013	31,7	-25,1	58,7	-0,7	-	-	
JAN. - JUNI 2013	46,6	-6,3	37,3	-6,2	-	-	
<b>Strumpfwaren</b>							
JUNI 2013	86,0	-2,8	107,4	-5,5	55	12,2	
MAI 2013	99,2	4,1	108,5	-2,8	52	3,1	
JAN. - JUNI 2013	106,8	2,3	110,0	0,5	324	5,5	
<b>Sonstige Bekleidung aus gewirktem und gestricktem Stoff</b>							
JUNI 2013	67,0	-19,6	77,5	-27,0	4	-48,8	
MAI 2013	76,6	-7,4	82,5	-17,1	3	-52,2	
JAN. - JUNI 2013	78,5	-44,9	86,5	-10,9	31	-48,3	

1) Index 2010 = 100; saisonbereinigte Werte

2) Aufgrund des am 01.01.07 in Kraft getretenen Mittelstandsentlastungsgesetzes berichten seit Januar 2007 nur noch Betriebe, die mehr als 50 Mitarbeiter beschäftigen. Damit entfielen ca. 15 % der erfassten Mitarbeiter in der Branche. Zum Jahresanfang 2009 erfolgte die Umstellung der Zahlen auf eine angepasste Systematik der Wirtschaftszweige (WZ 2008). Diese führte per Saldo zu einer „Abwanderung“ aus der Textil- und Bekleidungsindustrie. Viele ehemalige Textil- und Bekleidungsunternehmen werden nun anderen Branchen, vor allem dem Handel zugeordnet. Allein hierdurch werden bei den absoluten Zahlen insgesamt ca. 5 % weniger Beschäftigte und Betriebe sowie bis zu 10 % weniger Umsatz ausgewiesen. In den oben genannten Vorjahresabweichungen ist dieser Effekt jedoch bereinigt.

3) Die inländische Produktionsentwicklung beinhaltet insbesondere im Segment der Bekleidung eine starke Strukturkomponente. Durch die hohe Außenhandelsverflechtung kommt es außerdem zur verzerrenden Darstellung des Volumens, so dass die Produktionszahlen nur eingeschränkt Auskunft über die Konjunkturlage geben können; weiteres Indiz hierfür ist auch die offensichtlich fehlende Korrelation zwischen inländischer Produktion und inländischer Beschäftigung.

4) Die gehandelten Waren umfassen auch Chemiefasern.

5) Daten liegen vor, werden jedoch aus Datenschutzgründen nicht veröffentlicht.

Quelle: Statistisches Bundesamt, Wiesbaden