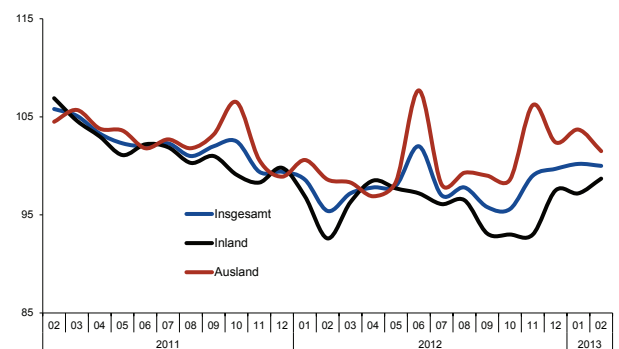




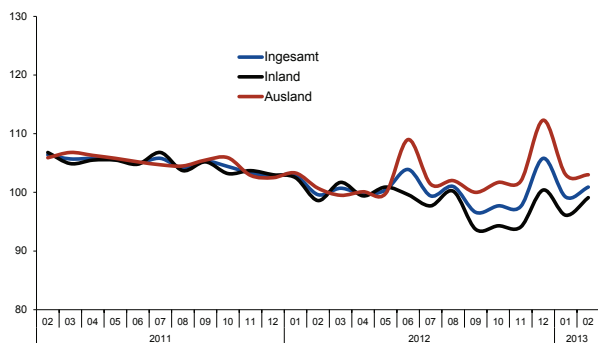
## Aktuell kaum positive Impulse.

Nach den insgesamt stabilen Konjunkturdaten 2012 und konstant optimistischen Einschätzungen der Unternehmen scheint sich die Konjunktur aktuell etwas einzutrüben. Die wichtigen Kennziffern wie Umsatz, Beschäftigte und Auftragseingänge bleiben im Februar, wie schon im Januar, im Vergleich zum Vorjahr rückläufig. Auch die (saisonbereinigten) Trends lassen keine Wende erkennen, denn insbesondere die Auftragseingänge sind teilweise stark rückläufig. Hinzu kommt nun auch, nach Monaten des Optimismus, eine deutlich vorsichtigere Einschätzung der konjunkturellen Lage und der weiteren Aussichten durch die Unternehmen.

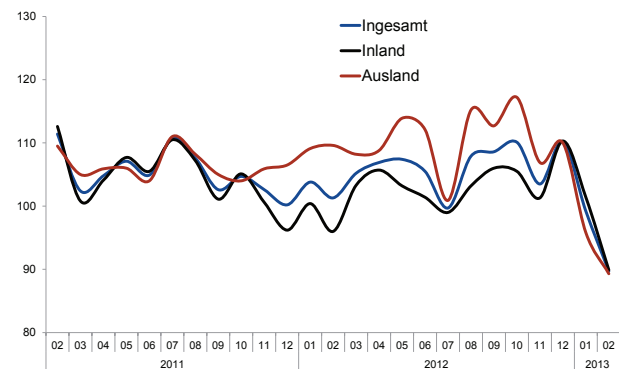
### Auftragseingang Textil<sup>1)</sup>



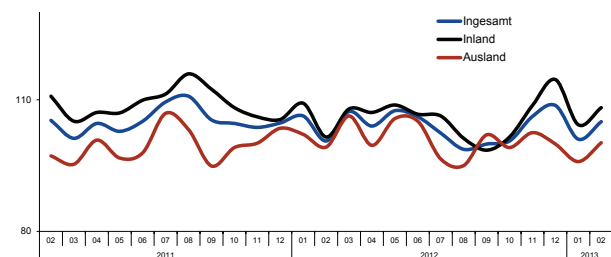
### Umsatzentwicklung Textil<sup>1)</sup>



### Auftragseingang Bekleidung<sup>1)</sup>



### Umsatzentwicklung Bekleidung<sup>1)</sup>



Die einzelnen Zahlen im Vorjahresvergleich <sup>2)</sup>:

Der **Branchenumsatz** lag per Februar 2013 um -4,2 % niedriger als in den ersten beiden Monaten 2012 (Textil -3,4 %, Bekleidung -5,2 %). Der – saisonbereinigte – kurzfristige Trend (siehe Grafiken) ist bei den Umsätzen in beiden Segmenten insgesamt stabil, allerdings recht deutlichen Schwankungen unterworfen, insbesondere im Dezember 2012. Die **Beschäftigung** liegt im Jahresvergleich per Februar 2013 ebenfalls niedriger als im Vorjahr: um -1,6 % im Bereich Textil und -2,3 % im Bereich

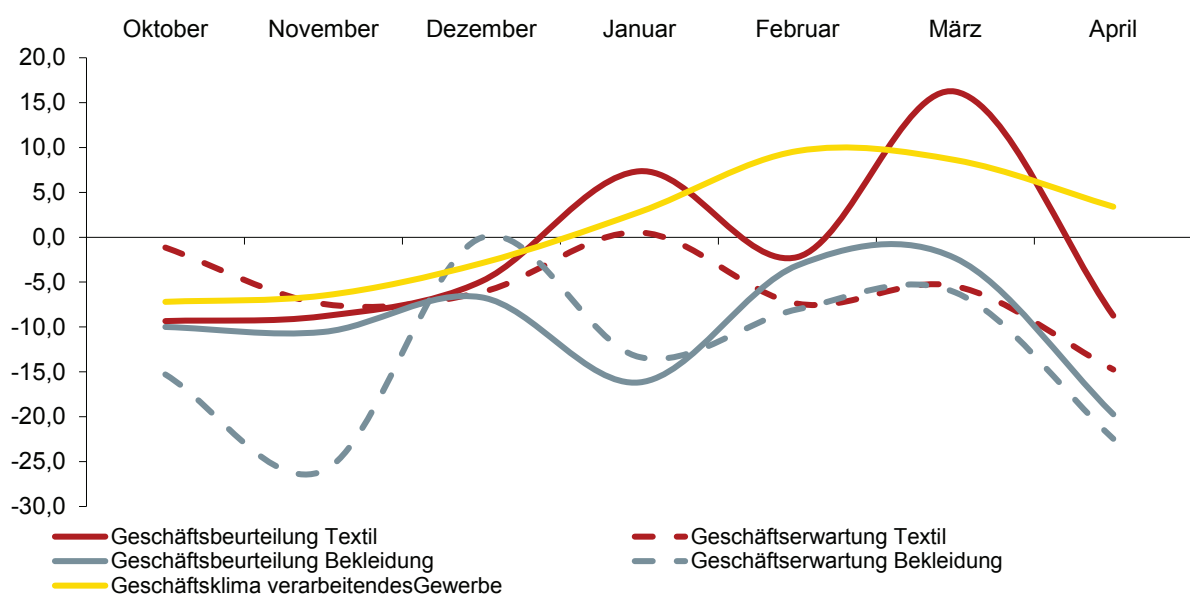
Bekleidung. In der Branche insgesamt (Betriebe ab 1 Beschäftigtem) sind damit zurzeit knapp 121.000 Menschen beschäftigt. Die **inländische Produktion** ist gesunken: -5,4 % in der Textil- und -4,1 % bei Bekleidungsindustrie.<sup>3)</sup> Die **Auftragseingänge** haben sich in den letzten drei Monaten negativ entwickelt: Von Dezember 2012 bis Februar 2013 sanken sie im Textilssektor um -5,4 %, im Bekleidungssektor um -7,0 %. Besonders eklatant fällt der Rückgang der Auftragseingänge im Bekleidungssektor im Monat Februar mit -12,1 % gegenüber Februar 2012 aus. Allerdings zeigen empirische Untersuchungen, dass der Auftragsbestand nur eingeschränkt über die künftige Umsatzentwicklung Auskunft geben kann. Ab 1. Januar 2014 wird das Merkmal als Auftragsbestand erhoben werden, was die Aussagekraft wesentlich verbessern wird. Die **Erzeugerpreise** sind in den vergangenen drei Monaten für das Textilsegment leicht gesunken (-0,1 %) und für das Bekleidungssegment um +1,7 % gestiegen. Die Preise belasten die Unternehmen weiterhin, da bei den Rohstoffpreisen in Verbindung mit Währungseffekten (schwacher Euro) sowie der absehbaren deutlichen Strompreissteigerung nicht nur keine Entlastung, sondern ein weiter steigender Kostendruck zu erwarten ist. Der **Einzelhandelsumsatz** bleibt im Bekleidungssegment nach dem schwachen Jahresende 2012 weiterhin schwach: Im Februar sank er um -2,6 % (gesamter Einzelhandel: -1,5 %). Im Drei-Monats-Vergleich sinkt der Umsatz um -1,8 %, während der gesamte

Einzelhandel im selben Zeitraum um +0,3 % zulegen konnte. Der **Außenhandel**<sup>4)</sup> ist in den ersten beiden Monaten im Vergleich zu 2012 bei Textilexporten und -importen gesunken (-0,9 %, bzw. -1,4 %). Der Außenhandel im Segment Bekleidung sank noch stärker: -4,6 % im Export und -5,8 % beim Import. Der **Einfuhrüberschuss** sinkt damit um -5,9 % gegenüber dem Vorjahreszeitraum. Die **Rohstoffeinfuhren** fielen per Februar um -3,6 %.

#### ifo-Konjunkturklimaindex Oktober 2012 – April 2013

Der ifo-Index sinkt für das verarbeitende Gewerbe insgesamt zum zweiten Mal hintereinander und im Februar besonders deutlich. Diese Entwicklung spiegelt sich auch im Bereich Textil und Bekleidung wider: Erwartungen und Lageeinschätzungen sind in diesen Bereichen deutlich gesunken. Es bleibt zu hoffen, dass dies nur eine „Verschnaufpause“ der in den vergangenen Monaten tendenziell steigenden Stimmungslage ist. Angesichts der schwächeren Konjunkturdaten Anfang des Jahres (s. o.) lassen die Aussichten derzeit aber eher auf eine Eintrübung der konjunkturellen Lage schließen.

*Anmerkung: Der Ifo-Index ist auf eine andere Datenbasis gestellt worden und damit nicht mehr mit den Daten früherer Jahre vergleichbar.*



# Kennziffern für das Textil- und Bekleidungsgerbe

SÄMTLICHE Kennzahlen nur für Unternehmen mit 50 und mehr Beschäftigten, soweit nicht anders angegeben.

	TEXTIL		BEKLEIDUNG		TEXTIL + BEKLEIDUNG	
<b>1 Beschäftigte</b>	±vH z. Vorjahr		±vH z. Vorjahr		±vH z. Vorjahr	
FEBRUAR 2013	53 143	-1,2	27 769	-2,9	80 912	-1,8
JANUAR - FEBRUAR 2013	53 070	-1,6	27 818	-2,3	80 888	-1,8
UNTERNEHMEN AB 1 BESCH. (HOCHRECHNUNG)	79 001		41 499		120 500	
<b>2 Bruttolohn- und Gehaltssumme (in Mio. Euro)</b>	±vH z. Vorjahr		±vH z. Vorjahr		±vH z. Vorjahr	
FEBRUAR 2013	139	-1,0	74	0,0	213	-0,7
JANUAR - FEBRUAR 2013	282	-0,1	147	-0,2	429	-0,1
<b>3 Geleistete Arbeitsstunden (in Tausend)</b>	±vH z. Vorjahr		±vH z. Vorjahr		±vH z. Vorjahr	
FEBRUAR 2013	6 770	-5,1	3 383	-5,9	10 153	-5,4
JANUAR - FEBRUAR 2013	13 819	-3,1	6 984	-2,2	20 803	-2,8
<b>4 Umsatz (in Mio. Euro)</b>	±vH z. Vorjahr		±vH z. Vorjahr		±vH z. Vorjahr	
FEBRUAR 2013	794	-4,4	644	-3,7	1 438	-4,1
JANUAR - FEBRUAR 2013	1 614	-3,4	1 325	-5,2	2 939	-4,2
UNTERNEHMEN AB 1 BESCH. (HOCHRECHNUNG)	2 557		2 043		4 600	
<b>5 Produktion (Index: 2010= 100)</b>	±vH z. Vorjahr		±vH z. Vorjahr		±vH z. Vorjahr	
JANUAR 2013	89,1	-3,6	103,2	1,9	-	-
FEBRUAR 2013	87,5	-7,2	97,1	-9,7	-	-
DEZ. - FEBRUAR 2012/13	-	-6,1	-	-5,5	-	-
JANUAR - FEBRUAR 2013	-	-5,4	-	-4,1	-	-
<b>6 Auftragseingang (Index: 2010= 100)</b>	±vH z. Vorjahr		±vH z. Vorjahr		±vH z. Vorjahr	
JANUAR 2013	104,5	-1,1	107,6	-0,9	-	-
FEBRUAR 2013	95,9	-2,9	171,4	-12,1	-	-
DEZ. - FEBRUAR 2012/13	-	-5,4	-	-7,0	-	-
JANUAR - FEBRUAR 2013	-	-2,0	-	-8,1	-	-
<b>7 Preise (Erzeugerpreisindex Inlandsabsatz, 2005= 100)</b>	±vH z. Vorjahr		±vH z. Vorjahr		±vH z. Vorjahr	
JANUAR 2013	115,0	-0,3	109,5	1,8	-	-
FEBRUAR 2013	115,4	0,1	109,6	1,6	-	-
DEZ. - FEBRUAR 2012/13	-	-0,1	-	1,7	-	-
JANUAR - FEBRUAR 2013	-	-0,1	-	1,7	-	-
<b>8 Einzelhandel</b>	UMSATZ BASISJAHR 2010			PREISE BASISJAHR 2010		
	FEBRUAR 2013	DEZEMBER - FEBRUAR 2012/13	JANUAR - FEBRUAR 2013	FEBRUAR 2013	DEZEMBER - FEBRUAR 2012/13	JANUAR - FEBRUAR 2013
Veränderung z. Vorjahr in vH						
BEKLEIDUNGSEINZELHANDEL	-2,6	-1,8	-0,9	0,8	1,2	0,7
GESAMTER EINZELHANDEL	-1,5	0,3	1,4	1,3	1,7	1,4
<b>8 Textilaußenhandel (in Mio. Euro)</b>	±vH z. Vorjahr		±vH z. Vorjahr		±vH z. Vorjahr	
Ausfuhr	FEBRUAR 2013	2012	FEBRUAR 2013	JANUAR - FEBRUAR 2013	2012	VERÄNDERUNG ±vH z. Vorjahr
HALBWAREN	179	201	-11,0	367	397	-7,5
VORERZEUGNISSE	308	346	-10,9	646	684	-5,5
ENDERZEUGNISSE TEXTIL	943	976	-3,4	1 909	1 926	-0,9
ENDERZEUGNISSE BEKLEIDUNG	699	761	-8,1	1 382	1 449	-4,6
GESAMT	2 130	2 285	-6,8	4 304	4 456	-3,4

8 **Textilaußenhandel (in Mio. Euro)**

Einfuhr	FEBRUAR		VERÄNDERUNG	JANUAR - FEBRUAR		VERÄNDERUNG
	2013	2012	±vH z. Vorjahr	2013	2012	±vH z. Vorjahr
HALBWAREN	115	141	<b>-18,5</b>	251	276	<b>-9,3</b>
VORERZEUGNISSE	202	238	<b>-15,2</b>	420	469	<b>-10,5</b>
ENDERZEUGNISSE TEXTIL	1 434	1 519	<b>-5,6</b>	3 068	3 112	<b>-1,4</b>
ENDERZEUGNISSE BEKLEIDUNG	1 150	1 311	<b>-12,3</b>	2 430	2 580	<b>-5,8</b>
GESAMT	2 901	3 209	<b>-9,6</b>	6 168	6 437	<b>-4,2</b>

Einfuhrüberschuss	771	924	<b>-16,6</b>	1 864	1 981	<b>-5,9</b>
-------------------	-----	-----	--------------	-------	-------	-------------

**Rohstoffe**

AUSFUHR	102	123	<b>-16,6</b>	222	234	<b>-5,1</b>
EINFUHR	88	109	<b>-19,7</b>	233	225	<b>3,6</b>

10 **Auftragseingangs- und Produktionsindizes nach ausgewählten Wirtschaftsbereichen****TEXTILGEWERBE**

	Auftragseingang (2010=100)	±vH zum Vorjahr	Produktion (2010=100)	±vH zum Vorjahr	Umsatz in Mio. Euro	±vH zum Vorjahr
--	-------------------------------	-----------------	--------------------------	-----------------	------------------------	-----------------

**Spinnstoffaufbereitung und Spinnerei**

FEBRUAR 2013	90,3	<b>-4,7</b>	74,4	<b>-17,7</b>	52	<b>-14,1</b>
JANUAR 2013	97,9	<b>-10,5</b>	72,9	<b>-19,5</b>	54	<b>-13,1</b>
JAN. - FEB. 2013	94,1	<b>-7,8</b>	73,7	<b>-18,6</b>	106	<b>-13,6</b>

**Weberei**

FEBRUAR 2013	102,7	<b>0,1</b>	87,9	<b>-9,7</b>	129	<b>-2,7</b>
JANUAR 2013	123,2	<b>12,3</b>	84,2	<b>-11,5</b>	133	<b>-3,8</b>
JAN. - FEB. 2013	113,0	<b>6,4</b>	86,1	<b>-10,6</b>	262	<b>-3,3</b>

**Textil- und Bekleidungsveredlung**

FEBRUAR 2013	91,8	<b>-1,2</b>	89,7	<b>-7,0</b>	58	<b>-7,4</b>
JANUAR 2013	86,6	<b>1,1</b>	92,9	<b>-3,0</b>	58	<b>-2,9</b>
JAN. - FEB. 2013	89,2	<b>-0,1</b>	91,3	<b>-5,0</b>	115	<b>-5,2</b>

**Sonstige Textilwaren**

FEBRUAR 2013	108,0	<b>6,0</b>	86,5	<b>-5,6</b>	33	<b>-1,5</b>
JANUAR 2013	113,2	<b>7,8</b>	85,0	<b>1,2</b>	30	<b>-2,5</b>
JAN. - FEB. 2013	110,6	<b>6,9</b>	85,8	<b>-2,3</b>	63	<b>-2,0</b>

**Konfektionierte Textilwaren (ohne Bekleidung)**

FEBRUAR 2013	81,2	<b>-5,7</b>	74,9	<b>-9,7</b>	114	<b>4,1</b>
JANUAR 2013	86,3	<b>-22,6</b>	73,5	<b>-7,5</b>	120	<b>10,9</b>
JAN. - FEB. 2013	83,8	<b>-15,2</b>	74,2	<b>-8,6</b>	234	<b>7,5</b>

**Vliesstoff und Erzeugnisse daraus (ohne Bekleidung)**

FEBRUAR 2013	99,3	<b>-5,6</b>	98,1	<b>-5,4</b>	108	<b>-3,9</b>
JANUAR 2013	111,1	<b>1,1</b>	105,7	<b>2,7</b>	117	<b>0,4</b>
JAN. - FEB. 2013	105,2	<b>-2,2</b>	101,9	<b>-1,4</b>	225	<b>-1,7</b>

**Gewirkter und gestrickter Stoff**

FEBRUAR 2013	99,4	<b>-8,7</b>	100,9	<b>-1,3</b>	40	<b>-4,4</b>
JANUAR 2013	120,2	<b>9,6</b>	103,6	<b>-3,1</b>	42	<b>-8,9</b>
JAN. - FEB. 2013	109,8	<b>0,5</b>	102,3	<b>-2,2</b>	83	<b>-6,8</b>

**Teppiche**

FEBRUAR 2013	96,3	<b>0,9</b>	91,4	<b>-1,8</b>	63	<b>0,5</b>
JANUAR 2013	90,4	<b>-5,8</b>	89,2	<b>-7,9</b>	63	<b>5,8</b>
JAN. - FEB. 2013	93,4	<b>-2,5</b>	90,3	<b>-4,9</b>	126	<b>3,1</b>

<b>TEXTILGEWERBE</b>						
	Auftragseingang (2010=100)	±vH zum Vorjahr	Produktion (2010=100)	±vH zum Vorjahr	Umsatz in Mio. Euro	±vH zum Vorjahr
<b>Seilerwaren</b>						
FEBRUAR 2013	109,0	-32,1	84,9	-12,9	11	-5,9
JANUAR 2013	120,0	15,7	90,7	-9,3	11	-1,7
JAN. - FEB. 2013	114,5	-13,4	87,8	-11,1	22	-3,8
<b>Technische Textilien</b>						
FEBRUAR 2013	99,2	0,4	92,4	-4,0	185	-8,5
JANUAR 2013	108,4	2,7	97,9	5,6	192	-7,2
JAN. - FEB. 2013	103,8	1,6	95,2	0,7	377	-7,8
<b>BEKLEIDUNGSGEWERBE</b>						
	Auftragseingang (2010=100)	Veränderung z. Vorjahr in vH	Produktion (2010=100)	Veränderung z. Vorjahr in vH	Umsatz in Mio. Euro	Veränderung z. Vorjahr in vH
<b>Lederbekleidung</b>						
FEBRUAR 2013	130,2	-8,4	79,7	0,0	4	-3,8
JANUAR 2013	166,8	16,6	129,3	7,1	4	5,0
JAN. - FEB. 2013	148,5	4,1	104,5	4,3	8	0,6
<b>Arbeits- und Berufsbekleidung</b>						
FEBRUAR 2013	108,7	2,2	94,7	-14,1	26	3,0
JANUAR 2013	114,6	13,5	101,6	-1,2	28	15,0
JAN. - FEB. 2013	111,7	7,7	98,2	-7,9	53	8,9
<b>Sonstige Oberbekleidung</b>						
FEBRUAR 2013	193,2	-12,9	95,9	-19,0	438	-2,7
JANUAR 2013	112,8	-0,2	104,8	-2,4	464	-10,3
JAN. - FEB. 2013	153,0	-8,6	100,4	-11,1	903	-6,8
<b>Wäsche</b>						
FEBRUAR 2013	134,4	-6,2	96,2	5,4	77	-5,8
JANUAR 2013	92,6	-1,7	86,9	8,5	77	0,6
JAN. - FEB. 2013	113,5	-4,4	91,6	6,8	154	-2,7
<b>Sonstige Bekleidung und -zubehör</b>						
FEBRUAR 2013	169,3	-2,6	100,8	11,0	42	-0,4
JANUAR 2013	98,9	21,5	108,2	10,6	39	1,2
JAN. - FEB. 2013	134,1	5,1	104,5	10,8	82	0,3
<b>Pelzwaren</b>						
FEBRUAR 2013	50,3	9,8	23,9	20,7	-	-
JANUAR 2013	49,8	28,4	31,4	41,4	-	-
JAN. - FEB. 2013	50,1	18,3	27,7	31,7	-	-
<b>Strumpfwaren</b>						
FEBRUAR 2013	126,7	-0,9	104,2	-1,2	49	-1,9
JANUAR 2013	105,2	7,7	116,3	5,1	62	9,5
JAN. - FEB. 2013	116,0	2,8	110,3	2,0	112	4,2
<b>Sonstige Bekleidung aus gewirktem und gestricktem Stoff</b>						
FEBRUAR 2013	122,3	-61,8	117,1	24,0	7	-50,7
JANUAR 2013	72,1	-66,6	114,0	15,5	7	-40,4
JAN. - FEB. 2013	97,2	-63,7	115,6	19,7	14	-46,1

1) Index 2010 = 100; saisonbereinigte Werte

2) Aufgrund des am 01.01.07 in Kraft getretenen Mittelstandsentlastungsgesetzes berichten seit Januar 2007 nur noch Betriebe, die mehr als 50 Mitarbeiter beschäftigen. Damit entfielen ca. 15 % der erfassten Mitarbeiter in der Branche. Zum Jahresanfang 2009 erfolgte die Umstellung der Zahlen auf eine angepasste Systematik der Wirtschaftszweige (WZ 2008). Diese führte per Saldo zu einer „Abwanderung“ aus der Textil- und Bekleidungsindustrie. Viele ehemalige Textil- und Bekleidungsunternehmen werden nun anderen Branchen, vor allem dem Handel zugeordnet. Allein hierdurch werden bei den absoluten Zahlen insgesamt ca. 5 % weniger Beschäftigte und Betriebe sowie bis zu 10 % weniger Umsatz ausgewiesen. In den oben genannten Vorjahresabweichungen ist dieser Effekt jedoch bereinigt.

3) Die inländische Produktionsentwicklung beinhaltet insbesondere im Segment der Bekleidung eine starke Strukturkomponente. Durch die hohe Außenhandelsverflechtung kommt es außerdem zur verzerrenden Darstellung des Volumens, so dass die Produktionszahlen nur eingeschränkt Auskunft über die Konjunkturlage geben können; weiteres Indiz hierfür ist auch die offensichtlich fehlende Korrelation zwischen inländischer Produktion und inländischer Beschäftigung.

4) Die gehandelten Waren umfassen auch Chemiefasern.

Quelle: Statistisches Bundesamt, Wiesbaden