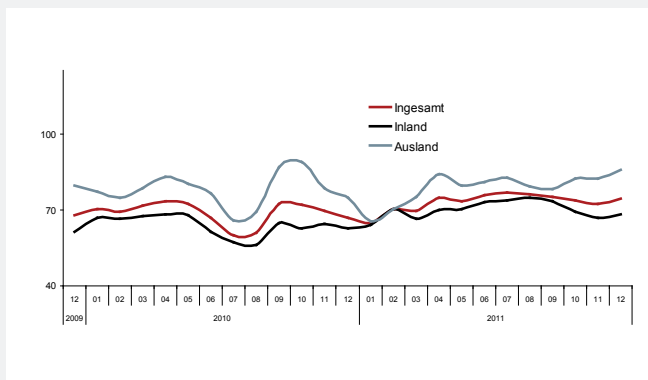




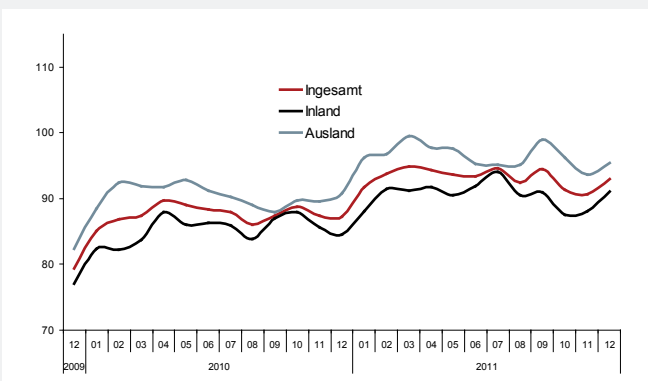
Starkes Jahr 2011: Über 7 % Umsatzplus auf hohem Niveau.

Im Vergleich zum Vorjahr hat die deutsche Textil- und Bekleidungsindustrie 2011 ein weiteres starkes Jahr hinter sich. Die meisten Indikatoren entwickelten sich insgesamt erfreulich: Die Umsätze stiegen um 7,1 % gegenüber 2010, damit ist die Krise des Jahres 2008 mehr als wettgemacht. Der Außenhandel legte deutlich zu, der Einzelhandel etwas moderater. Die Beschäftigung stieg insgesamt leicht und bei einer konstanten Zahl von Arbeitsstunden wurden 4,4 % mehr Löhne und Gehälter gezahlt. Auch aktuell ist die Lage stabil, ein Ende des Aufschwungs ist zurzeit nicht absehbar.

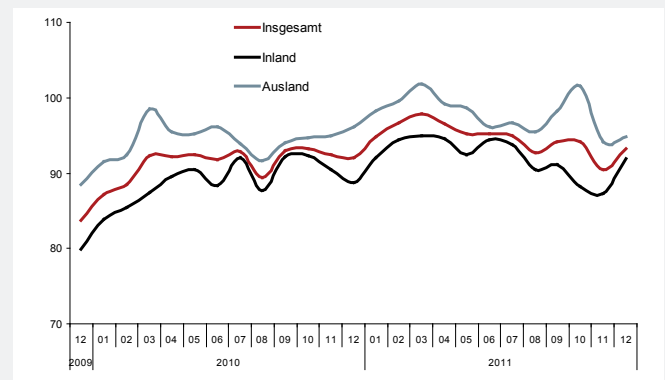
Umsatzentwicklung Bekleidung Index 2005 = 100



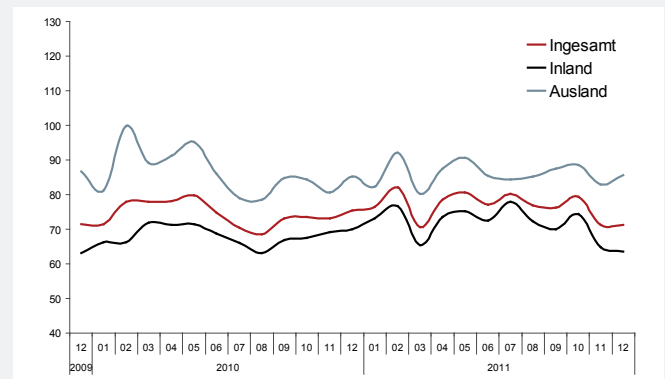
Umsatzentwicklung Textil Index 2005 = 100



Auftragseingang Textil Index 2005 = 100



Auftragseingang Bekleidung Index 2005 = 100



Die einzelnen Zahlen im Vorjahresvergleich ¹⁾:

Der **Branchenumsatz** liegt per Dezember 2011 um insgesamt +7,1 % höher als per Dezember 2010, wobei das Segment Textilien +7,8 % Umsatz verzeichnet, das Segment Bekleidung +6,0 % Umsatz. Durch die Umsatzsteigerungen der vergangenen zwei Jahre setzt die Branche insgesamt (Unternehmen mit mehr als 1 Beschäftigten) schätzungsweise 29 Mrd. EUR um. Aktuell stagnieren die Umsätze auf hohem Niveau.

Die **Beschäftigung** stieg durch die anhaltend gute Konjunktur vor allem in der zweiten Jahreshälfte 2011 an, insbesondere in den technischen Segmenten. Sie ist per Dezember 2011 im Bereich Textilien im Vergleich zum Vorjahresmonat mit +1,8 % leicht gestiegen und im Bereich Bekleidung um -0,7 % gesunken. Im Durchschnitt hatte die Branche insgesamt +0,9 % mehr Beschäftigte im Inland im Vergleich zum Vorjahresmonat. Damit sind in der Branche (Betriebe ab 1 Beschäftigtem) zurzeit über 120.000 Menschen beschäftigt. Die **Produktion** ist im Jahresvergleich im Textilsektor um +1,7 % und im Bekleidungssektor um +0,8 % gestiegen. Die inländische Produktionsentwicklung beinhaltet insbesondere im Segment der Bekleidung eine starke Strukturkomponente, so dass sie hier nur eingeschränkt Auskunft über die Konjunkturlage geben kann. Sie entwickelt sich daher nicht parallel zum Umsatz, ist aber 2011 aufgrund der guten Konjunktur insgesamt gestiegen.

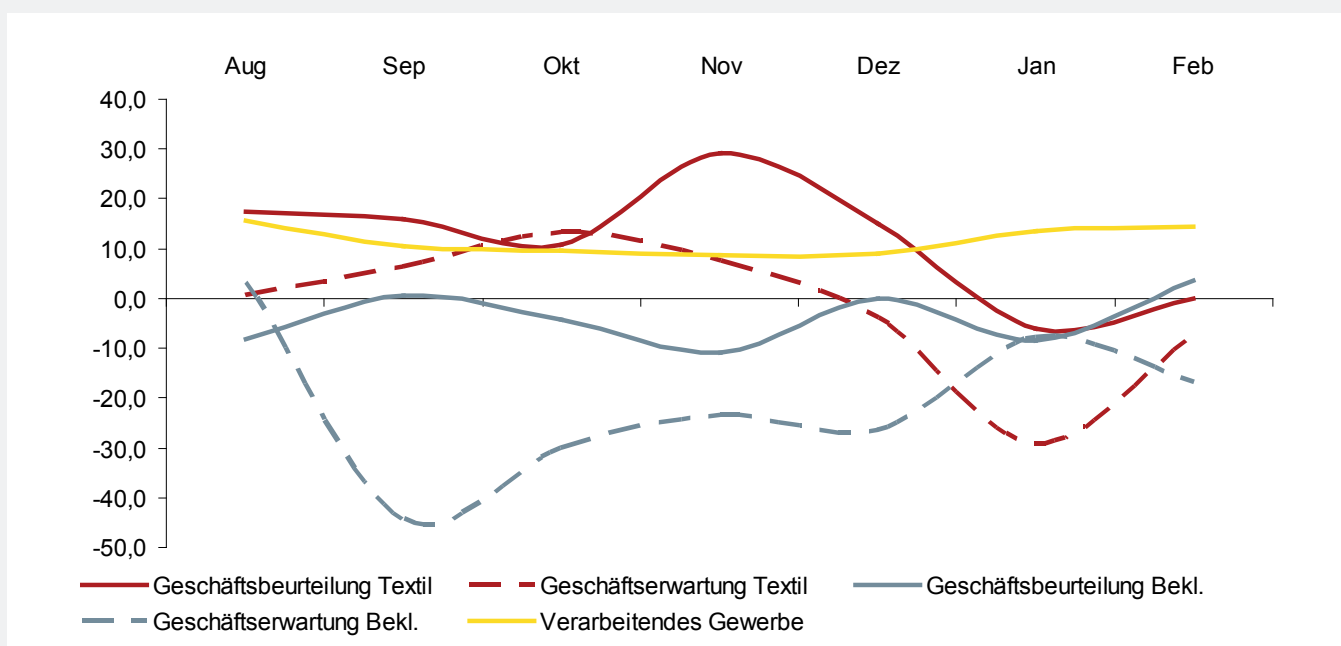
Die **Auftragseingänge** sind im Jahresvergleich per Dezember 2011/2010 sowohl im Textil- als auch im Bekleidungssektor (+3,5 % für Textilien und +6,7 % für Bekleidung) klar gestiegen; das Niveau im Monatsvergleich liegt zwar unter dem von Dezember, jedoch ist dies im Jahresverlauf als Stagnation auf hohem Niveau zu werten und somit nach wie vor als positiv zu beurteilen.²⁾ Zusammen mit den über die letzten Monate recht stabilen ifo-Indizes können Lage und kurzfristige Aussichten als stabil positiv beurteilt werden. Die **Erzeugerpreise** sind im Vergleich zum Vorjahr im Textilsegment recht deutlich

gestiegen (+7,0 %) und im Bekleidungssegment etwas moderater (+2,1 %). Der **Einzelhandelsumsatz** ist 2011 gestiegen; +1,9 % im Bekleidungseinzelhandel und damit (aufgrund des rückläufigen Herbstes) etwas schwächer als im Einzelhandel insgesamt, der um +2,7 % im Jahresvergleich zulegen konnte. Der **Außenhandel** ist im Vergleich des gesamten Jahres 2011 mit 2010 bei Textilexporten und -importen positiv (+8,4 % bzw. +9,5 %). Die Exporte im Segment Bekleidung stiegen um +8,3 % im Vergleich zum Vorjahreszeitraum, die Importe stiegen um +13,1 %. Der Einfuhrüberschuss liegt damit um +17,9 % höher als im Vorjahreszeitraum. Die Rohstoffeinfuhren stiegen um +28,1 % gegenüber dem Vorjahreszeitraum, was zum Teil den erheblich gestiegenen Rohstoffpreisen geschuldet ist. Marktteilnehmer gehen aufgrund der global hohen Nachfrage jedoch nicht von weiteren, signifikanten Preissenkungen aus.

ifo-Konjunkturklimaindex August 2011 – Februar 2012

Abgesehen von kurzfristigen Schwankungen, die auch aufgrund der eher geringen Stichproben für die Textil- und Bekleidungssegmente entstehen, sind Lage und Aussichten insgesamt stabil. Dies kann aufgrund des aktuell relativ guten Konjunkturklimas im Textil- und Bekleidungssektor als positives Signal gewertet werden. Textil und Bekleidung folgen damit der allgemein positiven Stimmung der gewerblichen Wirtschaft als Ganzes.

Anmerkung: Der Ifo-Index ist auf eine andere Datenbasis gestellt worden und damit nicht mehr mit den Daten früherer Jahre vergleichbar.³⁾



Kennziffern für das Textil- und Bekleidungsgewerbe¹⁾

SÄMTLICHE Kennzahlen nur für Unternehmen mit 50 und mehr Beschäftigten, soweit nicht anders angegeben.

	TEXTIL		BEKLEIDUNG		TEXTIL + BEKLEIDUNG	
		±vH z. Vorjahr		±vH z. Vorjahr		±vH z. Vorjahr
1 Beschäftigte						
DEZEMBER 2011	53 334	1,8	28 398	-0,7	81 732	0,9
JANUAR – DEZEMBER 2011	53 412	1,1	28 078	-2,1	81 490	0,0
UNTERNEHMEN AB 1 BESCH. (HOCHRECHNUNG)	78 544		41 806		120 350	

2 Bruttolohn- und Gehaltssumme (in Mio. Euro)

DEZEMBER 2011	143	2,9	77	-3,2	221	0,6
JANUAR – DEZEMBER 2011	1 733	5,3	907	2,7	2 640	4,4

3 Geleistete Arbeitsstunden (in Tausend)

DEZEMBER 2011	6 048	-2,4	3 339	-2,9	9 387	-2,6
JANUAR – DEZEMBER 2011	82 223	1,4	41 425	-2,6	123 648	0,0

4 Umsatz (in Mio. Euro)

DEZEMBER 2011	694	0,8	405	3,8	1 099	1,9
JANUAR – DEZEMBER 2011	10 184	7,8	7 059	6,0	17 243	7,1
UNTERNEHMEN AB 1 BESCH. (HOCHRECHNUNG)	17 959		11 122		29 081	

5 Produktion (Index: 2005= 100)

NOVEMBER 2011	90,2	-2,6	52,5	-7,2	4)	4)
DEZEMBER 2011	71,7	-5,3	48,9	0,8	4)	4)
OKTOBER - DEZEMBER 2011	-	-5,0	-	-3,4	4)	4)
JANUAR - DEZEMBER 2011	-	1,7	-	0,8	4)	4)

6 Auftragseingang (Index: 2005= 100)

NOVEMBER 2011	96,0	-3,4	58,1	-7,0	4)	4)
DEZEMBER 2011	78,3	-3,7	42,4	-11,9	4)	4)
OKTOBER - DEZEMBER 2011	-	-3,6	-	-2,3	4)	4)
JANUAR - DEZEMBER 2011	-	3,5	-	6,7	4)	4)

7 Preise (Erzeugerpreisindex Inlandsabsatz, 2005= 100)

NOVEMBER 2011	115,1	6,4	106,8	2,8	4)	4)
DEZEMBER 2011	114,8	5,4	106,8	2,8	4)	4)
OKTOBER - DEZEMBER 2011	-	6,4	-	2,6	4)	4)
JANUAR - DEZEMBER 2011	-	7,0	-	2,1	4)	4)

8 Einzelhandel

Veränderung z. Vorjahr in vH	UMSATZ BASISJAHR 2005			PREISE BASISJAHR 2005		
	DEZEMBER 2011	OKT. - DEZ. 2011	JAN. - DEZ. 2011	DEZEMBER 2011	OKT. - DEZ. 2011	JAN. - DEZ. 2011
BEKLEIDUNGSEINZELHANDEL	3,8	1,9	1,9	2,2	3,1	2,0
GESAMTER EINZELHANDEL	1,4	2,0	2,7	1,8	2,2	2,1

8 Textilaußenhandel (in Mio. Euro)

Ausfuhr	DEZEMBER		VERÄNDERUNG	JANUAR - DEZEMBER		VERÄNDERUNG
	2011	2010	±vH z. Vorjahr	2011	2010	±vH z. Vorjahr
HALBWAREN	158	185	-14,5	2 374	2 262	4,9
VORERZEUGNISSE	316	321	-1,7	4 310	4 005	7,6
ENDERZEUGNISSE TEXTIL	775	858	-9,6	11 607	10 711	8,4
ENDERZEUGNISSE BEKLEIDUNG	411	449	-8,6	7 351	6 789	8,3
GESAMT	1 660	1 814	-8,5	25 642	23 768	7,9

8 **Textilaußenhandel (in Mio. Euro)**

Einfuhr	DEZEMBER		VERÄNDERUNG	JANUAR - DEZEMBER		VERÄNDERUNG
	2011	2010	±vH z. Vorjahr	2011	2010	±vH z. Vorjahr
HALBWAREN	110	120	-8,4	1 724	1 558	10,7
VORERZEUGNISSE	195	221	-11,9	2 901	2 649	9,5
ENDERZEUGNISSE TEXTIL	1 308	1 452	-10,0	19 019	17 371	9,5
ENDERZEUGNISSE BEKLEIDUNG	946	980	-3,5	13 825	12 224	13,1
GESAMT	2 558	2 773	-7,8	37 470	33 803	10,8

Einfuhrüberschuss	898	960	-6,4	11 827	10 035	17,9
-------------------	-----	-----	-------------	--------	--------	-------------

Rohstoffe

AUSFUHR	112	111	0,7	1 458	1 284	13,6
EINFUHR	88	101	-12,9	1 426	1 113	28,1

10 **Auftragseingangs- und Produktionsindizes nach ausgewählten Wirtschaftsbereichen**

TEXTILGEWERBE						
	Auftragseingang (2005=100)	±vH zum Vorjahr	Produktion (2005=100)	±vH zum Vorjahr	Umsatz in Mio. Euro	±vH zum Vorjahr
Spinnstoffaufbereitung und Spinnerei						
DEZEMBER 2011	62,5	-16,2	51,7	-15,8	45	-2,1
NOVEMBER 2011	75,2	-16,7	65,3	-17,0	62	-17,2
JAN. - DEZ. 2011	78,1	-4,6	69,7	-2,0	744	-0,6
Weberei						
DEZEMBER 2011	59,6	-4,2	48,1	-9,2	101	-2,5
NOVEMBER 2011	71,2	-8,6	66,1	-7,3	140	0,4
JAN. - DEZ. 2011	71,4	1,5	65,3	0,0	1 629	5,5
Textil- und Bekleidungsveredlung						
DEZEMBER 2011	74,0	-6,9	56,8	-5,6	58	-9,1
NOVEMBER 2011	95,3	1,5	76,8	-2,8	74	-2,2
JAN. - DEZ. 2011	90,7	-1,1	71,3	-3,9	836	3,3
Sonstige Textilwaren						
DEZEMBER 2011	78,7	1,0	56,0	-13,4	24	-6,2
NOVEMBER 2011	90,7	-3,0	73,0	-5,2	33	7,8
JAN. - DEZ. 2011	92,7	5,3	73,8	2,4	375	10,7
davon: Konfektionierte Textilwaren (ohne Bekleidung)						
DEZEMBER 2011	94,4	-3,0	95,8	-3,0	127	1,8
NOVEMBER 2011	110,1	3,7	107,1	-2,2	135	-0,4
JAN. - DEZ. 2011	107,1	1,8	104,7	0,6	1 521	1,2
davon: Vliesstoff und Erzeugnisse daraus (ohne Bekleidung)						
DEZEMBER 2011	90,3	-8,7	83,3	-4,6	89	-3,4
NOVEMBER 2011	114,2	0,4	113,4	3,8	121	6,5
JAN. - DEZ. 2011	121,3	13,5	111,0	5,6	1 420	12,6
davon: Gewirkter und gestrickter Stoff						
DEZEMBER 2011	53,7	-9,9	62,5	-11,5	29	2,2
NOVEMBER 2011	69,6	-11,0	82,8	-9,1	41	3,5
JAN. - DEZ. 2011	71,2	-1,3	81,3	2,3	471	10,5
davon: Teppiche						
DEZEMBER 2011	71,5	5,9	62,3	6,3	40	-8,0
NOVEMBER 2011	88,0	0,1	77,7	-2,8	55	-10,6
JAN. - DEZ. 2011	80,2	2,6	74,4	4,1	620	-3,4

TEXTILGEWERBE

	Auftragseingang (2005=100)	±vH zum Vorjahr	Produktion (2005=100)	±vH zum Vorjahr	Umsatz in Mio. Euro	±vH zum Vorjahr
davon: Seilerwaren						
DEZEMBER 2011	127,3	-1,8	85,6	-7,9	8	-6,8
NOVEMBER 2011	141,8	-17,0	120,3	-3,5	11	-6,3
JAN. - DEZ. 2011	164,3	4,6	122,0	-1,3	138	6,7

davon: Technische Textilien

DEZEMBER 2011	99,3	3,0	91,9	-1,9	172	13,7
NOVEMBER 2011	125,0	-2,7	113,2	3,9	207	15,3
JAN. - DEZ. 2011	118,3	5,5	108,0	4,8	2430	19,1

BEKLEIDUNGSGEWERBE

	Auftragseingang (2005=100)	Veränderung z. Vorjahr in vH	Produktion (2005=100)	Veränderung z. Vorjahr in vH	Umsatz in Mio. Euro	Veränderung z. Vorjahr in vH
Lederbekleidung						
DEZEMBER 2011	131,8	121,9	80,4	-9,0	5)	5)
NOVEMBER 2011	144,7	46,0	105,4	-25,2	5)	5)
JAN. - DEZ. 2011	177,2	27,1	212,7	-3,1	5)	5)

Arbeits- und Berufsbekleidung

DEZEMBER 2011	112,7	-6,0	87,9	-9,3	23	-7,1
NOVEMBER 2011	149,4	2,3	104,5	-6,4	30	5,6
JAN. - DEZ. 2011	128,6	8,2	101,2	3,0	312	10,7

Sonstige Oberbekleidung

DEZEMBER 2011	37,0	-13,6	35,3	6,0	249	11,1
NOVEMBER 2011	48,1	-11,6	29,6	-17,3	306	-1,5
JAN. - DEZ. 2011	72,5	7,9	43,7	-3,1	4627	7,0

Wäsche

DEZEMBER 2011	37,0	-18,7	50,4	-7,0	58	-4,9
NOVEMBER 2011	55,3	-8,0	56,1	-5,2	73	0,0
JAN. - DEZ. 2011	65,6	0,2	59,5	4,6	896	-1,0

Sonstige Bekleidung und -zubehör

DEZEMBER 2011	37,2	-19,1	66,2	-11,0	5)	5)
NOVEMBER 2011	82,7	0,0	92,3	0,0	5)	5)
JAN. - DEZ. 2011	86,3	15,8	85,1	1,0	5)	5)

Pelzwaren

DEZEMBER 2011	131,3	556,5	60,6	21,2	-	-
NOVEMBER 2011	223,5	645,0	70,3	2,0	-	-
JAN. - DEZ. 2011	92,7	65,1	50,6	-8,2	-	-

Strumpfwaren

DEZEMBER 2011	99,1	-4,9	102,1	9,9	45	-5,3
NOVEMBER 2011	131,4	3,1	139,7	7,7	62	8,0
JAN. - DEZ. 2011	126,1	-0,3	122,7	6,3	641	6,7

Sonstige Bekleidung aus gewirktem und gestricktem Stoff

DEZEMBER 2011	35,6	59,6	46,1	8,0	7	4,7
NOVEMBER 2011	36,9	11,5	41,1	-19,4	8	-9,9
JAN. - DEZ. 2011	60,3	20,2	48,8	4,2	134	11,1

1) Aufgrund des am 01.01.07 in Kraft getretenen Mittelstandsentlastungsgesetzes berichten seit Januar 2007 nur noch Betriebe, die mehr als 50 Mitarbeiter beschäftigen. Damit entfielen ca. 15 % der erfassten Mitarbeiter in der Branche. Zum Jahresanfang 2009 erfolgte die Umstellung der Zahlen auf eine angepasste Systematik der Wirtschaftszweige (WZ 2008). Diese führte per Saldo zu einer „Abwanderung“ aus der Textil- und Bekleidungsindustrie. Viele ehemalige Textil- und Bekleidungsunternehmen werden nun anderen Branchen, vor allem dem Handel zugeordnet. Allein hierdurch werden bei den absoluten Zahlen insgesamt ca. 5 % weniger Beschäftigte und Betriebe sowie bis zu 10 % weniger Umsatz ausgewiesen. In den oben genannten Vorjahresabweichungen ist dieser Effekt jedoch bereinigt.

2) Längerfristige Zeitreihen zeigen, dass der Auftragseingang für die Textil- und insbesondere für die Bekleidungsindustrie ein nicht ganz so guter Frühindikator wie für andere Branchen ist, so dass dieser Indikator besser als Trendaussage über mehrere Monate hinweg verstanden werden sollte.

3) Das Ifo vollzieht die Umstellung auf die WZ 2008 ab Mai 2011. Außerdem werden andere Gewichtungen und das Basisjahr 2005=100 eingeführt. Die Daten sind daher sowohl vom Verlauf als auch vom Niveau her nicht mehr rückwirkend vergleichbar.

4) Aufgrund der Umstellung der Konjunkturindizes auf die Basis 2005 = 100 können kompilierte Werte nicht mehr veröffentlicht werden.

5) Daten liegen vor, werden jedoch aus Datenschutzgründen nicht veröffentlicht.

Quelle: Statistisches Bundesamt, Wiesbaden