

2011



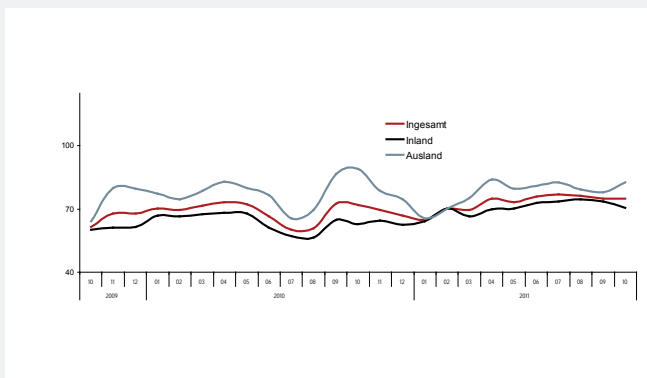
# 12 Konjunktur

## Erfreuliche Entwicklung setzt sich auch im Oktober fort.

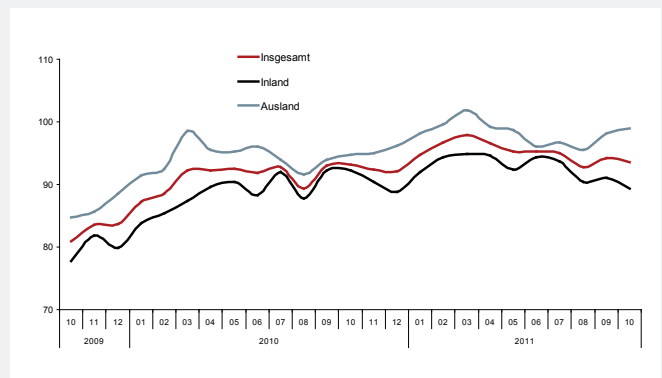
Die Umsatz- und Auftragseingangsindizes bewegen sich weiterhin auf hohem Niveau und haben sich nur wenig verändert. Auch die Einschätzung der Lage und die Aussichten für die kommenden sechs Monate sind – trotz kurzfristiger Schwankungen – auf einem insgesamt gleichbleibend positiven Niveau, so dass das Gesamtjahr 2011 aus heutiger Sicht mit ca. 7 % Umsatzplus abschließen wird.

Die Entwicklung der Segmente verläuft unterschiedlich: Technische Textilien tragen den Aufschwung im Textilsektor, im Bereich der Bekleidung sind die Diskrepanzen weniger deutlich, hier sticht die Arbeits- und Berufskleidung positiv heraus. Erfreulich ist insbesondere, dass die Beschäftigung 2011 insgesamt gestiegen ist, insbesondere in der Textilindustrie.

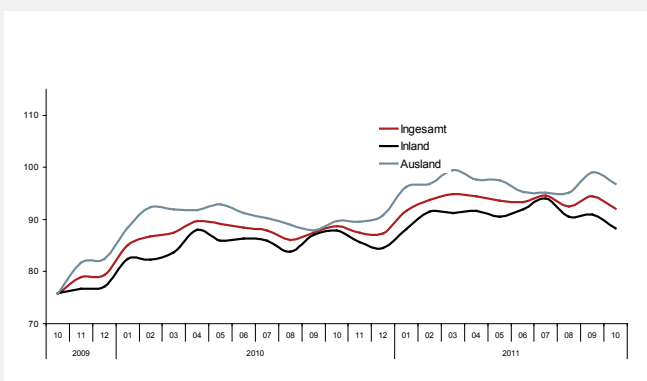
Umsatzentwicklung Bekleidung Index 2005 = 100



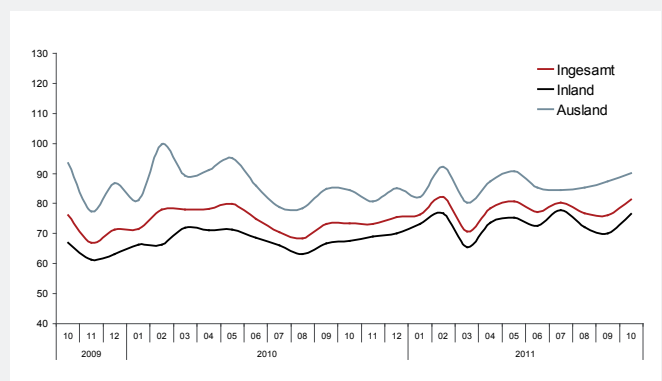
Auftragseingang Textil Index 2005 = 100



Umsatzentwicklung Textil Index 2005 = 100



Auftragseingang Bekleidung Index 2005 = 100



Die einzelnen Zahlen im Vorjahresvergleich <sup>1)</sup>:

Der **Branchenumsatz** liegt per Oktober 2011 um insgesamt +8,1 % höher als per Oktober 2010, wobei das Segment Textilien +9,1 % mehr Umsatz und das Segment Bekleidung +6,6 % mehr Umsatz verzeichnet. Aufgrund des vergleichsweise niedrigen Vorjahreswertes und der aktuell stagnierenden Entwicklung werden die Steigerungen zum Jahresende hin geringer werden; wir schätzen den Umsatzzuwachs 2011 aktuell auf insgesamt etwa +7 %.

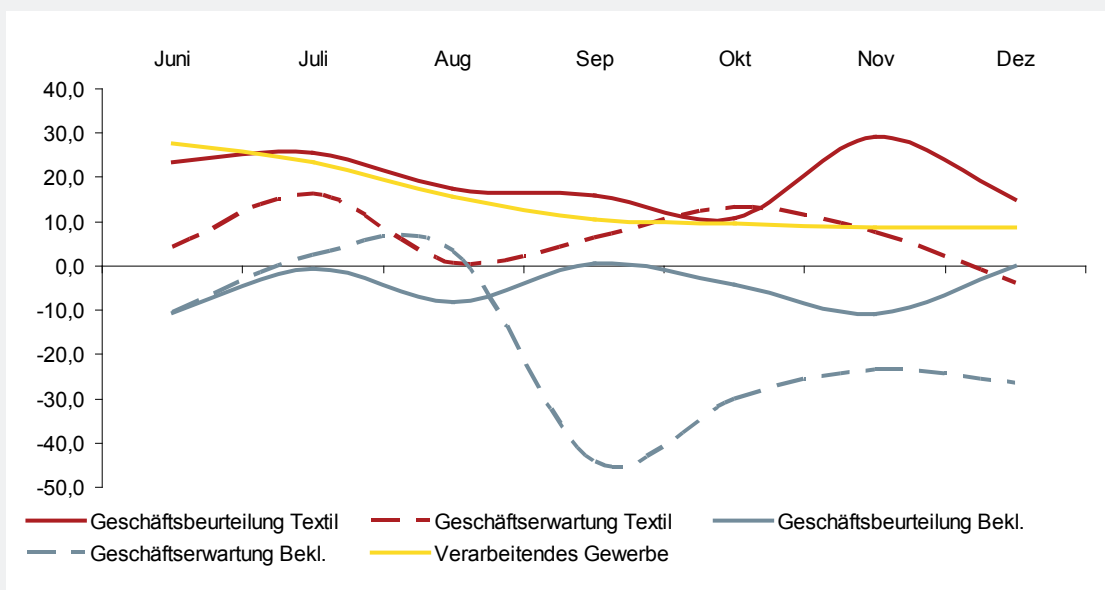
Die **Beschäftigung** ist im Bereich Textilien im Vergleich zum Vorjahresmonat (Oktober) mit +1,0 % leicht gestiegen und im Bereich Bekleidung unverändert: Im Durchschnitt hatte die Branche insgesamt +0,6 % mehr Beschäftigte im Inland im Vergleich zum Vorjahresmonat. Als zeitlich nachlaufender Indikator steigt die Beschäftigung nun auch aufgrund der anhaltend guten Konjunktur an, wenn auch nur leicht und vor allem im Textilektor. Dort insbesondere in den technisch dominierten Wachstumssegmenten der Textilindustrie. Für die Branche insgesamt (Betriebe ab 1 Beschäftigtem) gehen wir zum Jahresende von über 120.000 Beschäftigten aus, d. h. die Beschäftigung wird 2011 voraussichtlich stagnieren. Die **Produktion** ist im Jahresvergleich im Textilektor um +2,9 % und im Bekleidungssektor um +1,1 % gestiegen. Auch die inländische Produktionsentwicklung beinhaltet insbesondere im Segment der Bekleidung eine starke Strukturkomponente, so dass sie hier nur eingeschränkt Auskunft über die Konjunkturlage geben kann. Die **Auftragseingänge** sind im Jahresvergleich per Oktober 2011/2010 sowohl im Textil- als auch im Bekleidungssektor deutlich höher (+4,8 % für Textilien und +9,2 % für Bekleidung).<sup>2)</sup>

Die **Erzeugerpreise** sind im Vergleich zu den ersten zehn Monaten 2010 im Textilektor recht deutlich gestiegen (+7,2 %) und im Bekleidungssegment etwas moderater (+1,9 %). Der **Einzelhandelsumsatz** ist im Vergleich zum Jahresanfang 2010 gestiegen; +1,7 %

im Bekleidungseinzelhandel und damit (aufgrund des rückläufigen Herbstes) etwas schwächer als im Einzelhandel insgesamt, der +2,8 % im Vergleich der ersten zehn Monate des Jahres 2011 mit 2010 umsetzte. Der **Außenhandel** ist im Vergleich per Oktober 2011 mit per Oktober 2010 bei Textilexporten und -importen positiv (+9,9 % bzw. +11,4 %). Die Exporte im Segment Bekleidung stiegen um +9,5 % im Vergleich zum Vorjahreszeitraum, die Importe stiegen um +15,2 %. Der **Einfuhrüberschuss** liegt damit um +21,7 % höher als im Vorjahreszeitraum. Die **Rohstoffzufuhren** stiegen um +35,7 % gegenüber dem Vorjahreszeitraum, was zum Teil den erheblich gestiegenen Rohstoffpreisen geschuldet ist. Marktteilnehmer gehen aufgrund der global hohen Nachfrage jedoch nicht von weiteren, signifikanten Preissenkungen aus.

## ifo-Konjunkturklimaindex Juni – Dezember 2011

Anmerkung: Der Ifo-Index ist auf eine andere Datenbasis gestellt worden und damit nicht mehr mit den Daten früherer Jahre vergleichbar.<sup>3)</sup> Textil und Bekleidung entwickeln sich, was die Stimmung und die Erwartungen angeht, weiterhin positiv und, abgesehen von kurzfristigen Schwankungen, in etwa im Gleichschritt mit dem verarbeitenden Gewerbe insgesamt. Die weiterhin stabil positive Lage ist umso erfreulicher, da die meisten Beobachter von einer Eintrübung ausgegangen waren; dies hat sich – zumindest bisher – weder für Textil und Bekleidung, noch für die Gesamtwirtschaft bestätigt.



# Kennziffern für das Textil- und Bekleidungsgerbe<sup>1)</sup>

SÄMTLICHE Kennzahlen nur für Unternehmen mit 50 und mehr Beschäftigten, soweit nicht anders angegeben.

	TEXTIL		BEKLEIDUNG		TEXTIL + BEKLEIDUNG	
<b>1 Beschäftigte</b>	±vH z. Vorjahr		±vH z. Vorjahr		±vH z. Vorjahr	
OKTOBER 2011	53 719	1,0	28 485	0,0	82 204	0,6
JANUAR – OKTOBER 2011	53 403	1,0	28 011	-2,4	81 414	-0,2
UNTERNEHMEN AB 1 BESCH. (HOCHRECHNUNG)	79 108		41 939		121 047	
<b>2 Bruttolohn- und Gehaltssumme (in Mio. Euro)</b>	±vH z. Vorjahr		±vH z. Vorjahr		±vH z. Vorjahr	
OKTOBER 2011	144	2,9	76	2,8	219	2,9
JANUAR – OKTOBER 2011	1 400	5,5	729	3,5	2 130	4,8
<b>3 Geleistete Arbeitsstunden (in Tausend)</b>	±vH z. Vorjahr		±vH z. Vorjahr		±vH z. Vorjahr	
OKTOBER 2011	6 812	-3,6	3 430	-3,5	10 242	-3,6
JANUAR – OKTOBER 2011	68 995	2,0	34 505	-2,5	103 500	0,4
<b>4 Umsatz (in Mio. Euro)</b>	±vH z. Vorjahr		±vH z. Vorjahr		±vH z. Vorjahr	
OKTOBER 2011	858	-0,1	570	-0,6	1 428	-0,3
JANUAR – OKTOBER 2011	8 612	9,1	6 138	6,6	14 750	8,1
UNTERNEHMEN AB 1 BESCH. (HOCHRECHNUNG)	15 186		9 672		24 858	
<b>5 Produktion (Index: 2005= 100)</b>	±vH z. Vorjahr		±vH z. Vorjahr		±vH z. Vorjahr	
SEPTEMBER 2011	95,3	-1,2	66,1	-6,0	4)	4)
OKTOBER 2011	86,9	-7,1	58,2	-3,2	4)	4)
AUGUST - OKTOBER 2011	-	-1,9	-	-3,0	4)	4)
JANUAR - OKTOBER 2011	-	2,9	-	1,1	4)	4)
<b>6 Auftragseingang (Index: 2005= 100)</b>	±vH z. Vorjahr		±vH z. Vorjahr		±vH z. Vorjahr	
SEPTEMBER 2011	100,7	0,5	71,2	4,1	4)	4)
OKTOBER 2011	92,7	-4,5	66,2	12,8	4)	4)
AUGUST - OKTOBER 2011	-	0,5	-	8,6	4)	4)
JANUAR - OKTOBER 2011	-	4,8	-	9,2	4)	4)
<b>7 Preise (Erzeugerpreisindex Inlandsabsatz, 2005= 100)</b>	±vH z. Vorjahr		±vH z. Vorjahr		±vH z. Vorjahr	
SEPTEMBER 2011	114,8	7,6	105,8	1,6	4)	4)
OKTOBER 2011	115,1	7,4	106,5	2,3	4)	4)
AUGUST - OKTOBER 2011	-	7,6	-	2,0	4)	4)
JANUAR - OKTOBER 2011	-	7,2	-	1,9	4)	4)
<b>8 Einzelhandel</b>	UMSATZ BASISJAHR 2005			PREISE BASISJAHR 2005		
Veränderung z. Vorjahr in vH	OKTOBER 2011	AUGUST - OKTOBER 2011	JANUAR - OKTOBER 2011	OKTOBER 2011	AUGUST - OKTOBER 2011	JANUAR - OKTOBER 2011
BEKLEIDUNGSEINZELHANDEL	-0,4	-2,7	1,7	4,1	3,1	1,9
GESAMTER EINZELHANDEL	1,4	3,2	2,8	2,6	2,3	2,1
<b>8 Textilaußenhandel (in Mio. Euro)</b>	OKTOBER		VERÄNDERUNG	JANUAR - OKTOBER		VERÄNDERUNG
Ausfuhr	2011	2010	±vH z. Vorjahr	2011	2010	±vH z. Vorjahr
HALBWAREN	179	201	-11,0	2 010	1 880	6,9
VORERZEUGNISSE	354	365	-3,0	3 578	3 317	7,9
ENDERZEUGNISSE TEXTIL	955	987	-3,2	9 820	8 939	9,9
ENDERZEUGNISSE BEKLEIDUNG	576	605	-4,8	6 410	5 852	9,5
GESAMT	2 064	2 158	-4,3	21 818	19 988	9,2

8 **Textilaußenhandel (in Mio. Euro)**

Einfuhr	OKTOBER		VERÄNDERUNG	JANUAR - OKTOBER		VERÄNDERUNG
	2011	2010	±vH z. Vorjahr	2011	2010	±vH z. Vorjahr
HALBWAREN	132	142	-6,8	1 461	1 298	12,5
VORERZEUGNISSE	236	253	-6,7	2 413	2 171	11,2
ENDERZEUGNISSE TEXTIL	1 537	1 621	-5,2	16 093	14 443	11,4
ENDERZEUGNISSE BEKLEIDUNG	1 001	1 049	-4,6	11 864	10 302	15,2
GESAMT	2 906	3 065	-5,2	31 830	28 214	12,8

Einfuhrüberschuss	842	907	-7,3	10 012	8 226	21,7
-------------------	-----	-----	------	--------	-------	------

## Rohstoffe

AUSFUHR	115	121	-5,3	1 209	1 048	15,4
EINFUHR	114	102	12,2	1 222	900	35,7

10 **Auftragseingangs- und Produktionsindizes nach ausgewählten Wirtschaftsbereichen**

## TEXTILGEWERBE

	Auftragseingang (2005=100)	±vH zum Vorjahr	Produktion (2005=100)	±vH zum Vorjahr	Umsatz in Mio. Euro	±vH zum Vorjahr
<b>Spinnstoffaufbereitung und Spinnerei</b>						
OKTOBER 2011	72,7	-25,8	66,8	-13,0	57	-22,4
SEPTEMBER 2011	81,2	-11,4	69,1	-9,2	64	-13,9
JAN. - OKT. 2011	78,9	-3,6	72,0	0,9	636	1,5

## Weberei

OKTOBER 2011	68,2	-8,8	66,8	-6,0	143	0,3
SEPTEMBER 2011	71,4	-9,2	75,9	-0,5	150	5,0
JAN. - OKT. 2011	72,6	3,0	67,1	1,8	1388	6,7

## Textil- und Bekleidungsveredlung

OKTOBER 2011	91,5	-6,7	74,2	-4,4	72	1,2
SEPTEMBER 2011	98,3	-5,7	79,8	-2,1	71	-3,0
JAN. - OKT. 2011	92,0	-0,8	72,3	-3,8	704	5,1

## Sonstige Textilwaren

OKTOBER 2011	87,0	-2,8	75,4	-8,3	31	-2,1
SEPTEMBER 2011	93,7	7,5	86,1	6,7	34	11,0
JAN. - OKT. 2011	94,3	6,6	76,7	6,0	318	12,6

## davon: Konfektionierte Textilwaren (ohne Bekleidung)

OKTOBER 2011	103,9	-0,1	102,8	-9,4	131	0,0
SEP. 2011	118,6	-3,7	113,1	-6,1	157	0,3
JAN. - OKT. 2011	108,1	2,1	106,6	2,4	1259	1,3

## davon: Vliesstoff und Erzeugnisse daraus (ohne Bekleidung)

OKTOBER 2011	118,2	5,5	112,2	4,6	119	5,2
SEP. 2011	132,8	19,6	118,7	7,2	128	13,6
JAN. - OKT. 2011	125,5	17,4	113,6	6,6	1211	14,6

## davon: Gewirkter und gestrickter Stoff

OKTOBER 2011	72,6	-2,6	78,3	-14,1	42	1,9
SEP. 2011	83,6	7,0	86,0	-7,5	45	5,6
JAN. - OKT. 2011	73,1	0,4	81,9	3,5	402	11,9

## davon: Teppiche

OKTOBER 2011	79,7	-9,1	70,6	-8,7	51	-14,2
SEP. 2011	84,4	-7,6	80,4	2,3	67	11,7
JAN. - OKT. 2011	80,2	2,5	74,4	3,5	525	-2,2

**TEXTILGEWERBE**

	Auftragseingang (2005=100)	±vH zum Vorjahr	Produktion (2005=100)	±vH zum Vorjahr	Umsatz in Mio. Euro	±vH zum Vorjahr
<b>davon: Seilerwaren</b>						
OKTOBER 2011	145,2	-5,2	110,7	-7,8	11	7,6
SEP. 2011	141,1	-4,3	128,5	11,1	12	8,3
JAN. - OKT. 2011	170,2	7,4	124,8	-1,4	119	9,2
<b>davon: Technische Textilien</b>						
OKTOBER 2011	118,1	-0,7	103,2	-8,6	200	8,8
SEP. 2011	123,2	6,9	113,3	0,4	222	21,2
JAN. - OKT. 2011	119,4	6,6	109,1	5,4	2051	20,0

**BEKLEIDUNGSGEWERBE**

	Auftragseingang (2005=100)	Veränderung z. Vorjahr in vH	Produktion (2005=100)	Veränderung z. Vorjahr in vH	Umsatz in Mio. Euro	Veränderung z. Vorjahr in vH
<b>Lederbekleidung</b>						
OKTOBER 2011	155,6	40,4	141,7	-24,7	5)	5)
SEPTEMBER 2011	203,9	13,6	239,5	11,6	5)	5)
JAN. - OKT. 2011	189,3	25,0	235,9	-1,9	5)	5)
<b>Arbeits- und Berufsbekleidung</b>						
OKTOBER 2011	137,8	4,0	96,6	-9,7	28	5,9
SEPTEMBER 2011	141,9	11,6	98,2	-8,9	29	11,8
JAN. - OKT. 2011	128,0	10,3	99,0	2,1	259	13,2
<b>Sonstige Oberbekleidung</b>						
OKTOBER 2011	59,1	21,6	39,7	-4,1	358	-0,4
SEPTEMBER 2011	62,1	8,8	48,2	-19,3	520	-2,4
JAN. - OKT. 2011	78,6	10,8	45,4	-3,9	4071	7,5
<b>Wäsche</b>						
OKTOBER 2011	60,0	-4,9	56,7	-9,0	72	-10,6
SEPTEMBER 2011	65,1	-2,8	68,9	6,2	88	2,9
JAN. - OKT. 2011	69,4	2,2	60,1	5,6	765	-0,8
<b>Sonstige Bekleidung und -zubehör</b>						
OKTOBER 2011	88,8	20,0	106,3	8,0	5)	5)
SEPTEMBER 2011	118,9	-5,6	106,7	17,0	5)	5)
JAN. - OKT. 2011	92,9	21,3	90,4	7,0	5)	5)
<b>Pelzwaren</b>						
OKTOBER 2011	202,6	-3,5	76,1	-8,6	-	-
SEPTEMBER 2011	194,3	752,2	56,6	-25,0	-	-
JAN. - OKT. 2011	75,7	21,4	43,5	-19,8	-	-
<b>Strumpfwaren</b>						
OKTOBER 2011	131,3	-5,4	128,0	4,9	61	-0,9
SEPTEMBER 2011	135,7	-7,1	124,4	3,8	66	1,1
JAN. - OKT. 2011	128,2	-0,4	123,0	5,8	534	7,7
<b>Sonstige Bekleidung aus gewirktem und gestricktem Stoff</b>						
OKTOBER 2011	33,0	53,5	36,3	-18,2	13	19,1
SEPTEMBER 2011	37,5	23,8	55,0	24,7	18	13,8
JAN. - OKT. 2011	65,0	19,1	51,2	9,3	119	13,4

1) Aufgrund des am 01.01.07 in Kraft getretenen Mittelstandsentlastungsgesetzes berichten seit Januar 2007 nur noch Betriebe, die mehr als 50 Mitarbeiter beschäftigen. Damit entfielen ca. 15 % der erfassten Mitarbeiter in der Branche. Zum Jahresanfang 2009 erfolgte die Umstellung der Zahlen auf eine angepasste Systematik der Wirtschaftszweige (WZ 2008). Diese führte per Saldo zu einer „Abwanderung“ aus der Textil- und Bekleidungsindustrie. Viele ehemalige Textil- und Bekleidungsunternehmen werden nun anderen Branchen, vor allem dem Handel zugeordnet. Allein hierdurch werden bei den absoluten Zahlen insgesamt ca. 5 % weniger Beschäftigte und Betriebe sowie bis zu 10 % weniger Umsatz ausgewiesen. In den oben genannten Vorjahresabweichungen ist dieser Effekt jedoch bereinigt.

2) Längerfristige Zeitreihen zeigen, dass der Auftragseingang für die Textil- und insbesondere für die Bekleidungsindustrie ein nicht ganz so guter Frühindikator wie für andere Branchen ist, so dass dieser Indikator besser als Trendaussage über mehrere Monate hinweg verstanden werden sollte.

3) Das Ifo vollzieht die Umstellung auf die WZ 2008 ab Mai 2011. Außerdem werden andere Gewichtungen und das Basisjahr 2005=100 eingeführt. Die Daten sind daher sowohl vom Verlauf als auch vom Niveau her nicht mehr rückwirkend vergleichbar.

4) Aufgrund der Umstellung der Konjunkturindizes auf die Basis 2005 = 100 können kompilierte Werte nicht mehr veröffentlicht werden.

5) Daten liegen vor, werden jedoch aus Datenschutzgründen nicht veröffentlicht.

Quelle: Statistisches Bundesamt, Wiesbaden