



Erhebliche Einbrüche zu Jahresbeginn

Die Ergebnisse der ersten zwei Monate des laufenden Jahres bestätigen die sich weiterhin verschärfende konjunkturelle Lage. Sorgen bereiten die nochmals signifikant zurückgegangenen Aufträge (siehe Grafik 1). Schon jetzt ist klar, dass diese die Gesamtergebnisse bis in den Herbst hinein negativ beeinträchtigen werden. Eine Intensivierung der Weltwirtschaftskrise, eine schwache Entwicklung des inländischen Konsums, steigende Preise sowie eine potenzielle Verschärfung der Kreditvergabe stellen die Unternehmen in diesem Jahr vor große Herausforderungen. Auch der vom ifo-Institut erfasste Konjunkturklimaindex zeigt, dass die aktuelle Lage sowie die Einschätzungen zur Zukunft im negativen Bereich verharren (siehe Grafik 2).

Der **Auftragseingang** bricht in den ersten beiden Monaten des laufenden Jahres zusammen: Die Textilunternehmen schreiben hierbei 29,5 Prozent und die Bekleidungsunternehmen 36,9 Prozent weniger Aufträge als im Vorjahr. Dieser drastische Rückgang ist das Ergebnis einer weiterhin schwächelnden Nachfragesituation vor allem auf den klassischen Exportmärkten.

Die **Umsätze** in den Monaten Januar und Februar gehen insgesamt um 18,7 Prozent im Vergleich zum Vorjahreszeitraum zurück. Die Textilsparte verzeichnet hierbei einen erheblichen Rückgang von 26,4 Prozent, während die Bekleidung den Zeitraum mit einem Minus von 10,1 Prozent abschließt.

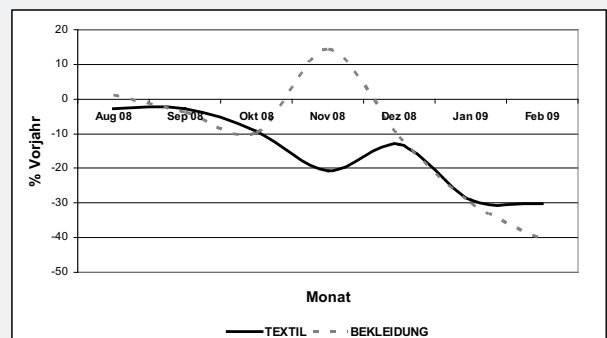
Auch die inländische **Produktion** ist von den aktuellen Entwicklungen erheblich betroffen und geht um 31,4 Prozent für das Textilsegment und um 29,9 Prozent für die Bekleidung im Vergleich zum Vorjahreszeitraum zurück. Es ist aus heutiger Sicht schwer absehbar, wann der Konjunkturzyklus die inländische Fertigung wieder stimulieren wird.

Eine Steigerung erfahren die **Erzeugerpreise**, die sich um jeweils 1,4 Prozent für Textil und um 0,9 Prozent für die Bekleidung in den ersten beiden Monaten 2009 erhöht haben.

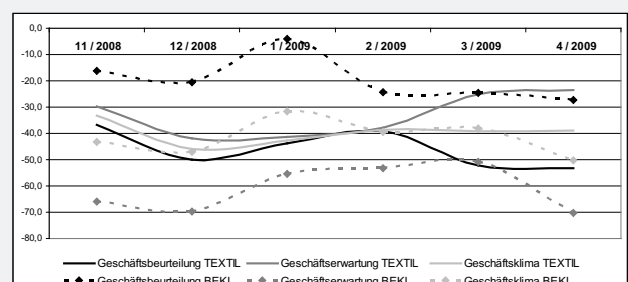
Weiterhin Sorgen bereiteten die **rückläufigen Ausfuhren**. Nach Jahren des Wachstums auf den Weltmärkten muss seit August 2008 ein rückläufiger Trend verzeichnet werden. Die verheerende weltwirtschaftliche Entwicklung hat die deutschen Textil- und Bekleidungsunternehmen und deren Exportmärkte im letzten Quartal 2008 erreicht. Auch im Berichtszeitraum Januar und Februar 2009 werden voraussichtlich negative Werte berichtet.***

Die **Beschäftigtenzahl** im Inland reduzierte sich im Januar und Februar dieses Jahres um insgesamt 5,8 Prozent.*

Auftragseingang 08/2008 – 02/2009 im Vgl. zum Vorjahr



ifo Konjunkturklimaindex 11/2008 – 04/2009



Kennziffern für das Textil- und Bekleidungsgerbe*

	TEXTIL		BEKLEIDUNG		TEXTIL + BEKLEIDUNG	
		±vH z. Vorjahr		±vH z. Vorjahr		±vH z. Vorjahr
1 Beschäftigte						
FEBRUAR 2009	57 496	-6,5	31 565	-6,0	89 061	-6,3
JANUAR – FEBRUAR 2009	57 705	-6,1	31 706	-5,4	89 410	-5,8
2 Bruttolohn- und Gehaltssumme (in Mio. Euro)						
FEBRUAR 2009	133	-7,4	78	0,0	211	-4,8
JANUAR – FEBRUAR 2009	269	-7,1	156	-1,1	425	-5,0
3 Geleistete Arbeitsstunden (in Tausend)						
FEBRUAR 2009	6 789	-17,4	3 815	-10,3	10 604	-14,9
JANUAR – FEBRUAR 2009	13 654	-17,5	7 736	-10,6	21 390	-15,1
4 Umsatz (in Mio. Euro)						
FEBRUAR 2009	630	-26,3	625	-17,8	1 255	-22,3
JANUAR – FEBRUAR 2009	1 266	-26,4	1 378	-10,1	2 643	-18,7
5 Produktion (Index: 2005= 100)						
JANUAR 2009	69,6	-30,6	56,6	-32,1	**	**
FEBRUAR 2009	70,6	-32,1	65,5	-28,0	**	**
DEZEMBER- FEBRUAR 2008/09	-	-26,3	-	-25,1	**	**
JANUAR - FEBRUAR 2009	-	-31,4	-	-29,9	**	**
6 Auftragseingang (Index: 2005= 100)						
JANUAR 2009	81,0	-29,0	74,2	-29,8	**	**
FEBRUAR 2009	77,1	-30,1	112,2	-40,8	**	**
DEZEMBER- FEBRUAR 2008/09	-	-25,1	-	-32,4	**	**
JANUAR - FEBRUAR 2009	-	-29,5	-	-36,9	**	**
7 Preise (Erzeugerpreisindex Inlandsabsatz, 2005= 100)						
JANUAR 2009	105,2	1,5	102,3	1,0	**	**
FEBRUAR 2009	105,0	1,4	102,3	0,8	**	**
DEZEMBER- FEBRUAR 2008/09	-	1,5	-	1,2	**	**
JANUAR - FEBRUAR 2009	-	1,4	-	0,9	**	**

8 Einzelhandel	UMSATZ BASISJAHR 2005			PREISE BASISJAHR 2005		
	FEBRUAR 2009	DEZ. – FEBR. 2008/09	JAN. – JAN. 2009	FEBRUAR 2009	DEZ. – FEBR. 2008/09	JAN. – JAN. 2009
Veränderung z. Vorjahr in vH						
BEKLEIDUNGSEINZELHANDEL	-5,8	-1,3	-3,8	0,9	0,8	0,8
GESAMTER EINZELHANDEL	-3,4	-1,4	-3,0	0,6	0,7	0,6

9 Textilaußenhandel****

10 Auftragseingangs- und Produktionsindizes nach ausgewählten Wirtschaftsbereichen

TEXTILGEWERBE						
	Auftragseingang (2005=100)	±vH zum Vorjahr	Produktion (2005=100)	±vH zum Vorjahr	Umsatz in Mio. Euro	±vH zum Vorjahr
Spinnstoffaufbereitung und Spinnerei						
FEBRUAR 2009	66,3	-28,9	-	-35,9	46	-36,9
JANUAR 2009	81,5	-19,1	62,5	-38,4	50	-35,2
JAN. - FEBRUAR 2009	73,9	-23,8	63,1	-37,2	96	-36,1
Weberei						
FEBRUAR 2009	61,0	-37,9	58,1	-39,0	115	-34,3
JANUAR 2009	67,1	-30,8	56,8	-39,9	120	-33,7
JAN. - FEBRUAR 2009	64,1	-34,4	57,5	-39,4	234	-34,0
Textil- und Bekleidungsveredlung						
FEBRUAR 2009	75,4	-24,3	62,2	-38,4	68	-17,8
JANUAR 2009	66,7	-28,7	63,5	-38,8	66	-23,4
JAN. - FEBRUAR 2009	71,1	-26,4	62,9	-38,6	134	-20,7
Sonstige Textilwaren						
FEBRUAR 2009	84,0	-28,9	76,9	-28,7	401	-23,5
JANUAR 2009	87,5	-29,7	75,6	-25,4	399	-23,2
JAN. - FEBRUAR 2009	85,8	-29,3	76,3	-27,1	801	-23,3
Gewirkter und gestrickter Stoff						
FEBRUAR 2009	66,7	-29,2	68,0	-30,5	34	-32,4
JANUAR 2009	66,8	-35,4	64,6	-30,5	35	-30,7
JAN. - FEBRUAR 2009	66,8	-32,4	66,3	-30,5	69	-31,5
Konfektionierte Textilwaren (ohne Bekleidung)						
FEBRUAR 2009	83,7	-26,0	72,1	-30,8	90	-19,3
JANUAR 2009	90,1	-36,2	73,6	-21,1	93	-16,1
JAN. - FEBRUAR 2009	86,9	-31,7	72,9	-26,2	184	-17,7
Vliesstoff und Erzeugnisse daraus (ohne Bekleidung)						
FEBRUAR 2009	88,6	-30,3	89,4	-24,9	89	-22,7
JANUAR 2009	94,5	-25,7	90,1	-22,1	91	-21,9
JAN. - FEBRUAR 2009	91,6	-28,0	89,8	-23,5	181	-22,3
BEKLEIDUNGSGEWERBE						
	Auftragseingang (2000=100)	Veränderung z. Vorjahr in vH	Produktion (2000=100)	Veränderung z. Vorjahr in vH	Umsatz in Mio. Euro	Veränderung z. Vorjahr in vH
Bekleidung (ohne Pelzbekleidung)						
FEBRUAR 2009	112,8	-42,0	62,2	-29,8	568	-17,5
JANUAR 2009	71,9	-32,5	51,2	-36,0	694	-0,8
JAN. - FEBRUAR 2009	92,4	-38,6	56,7	-32,7	1262	-9,1
Lederbekleidung						
FEBRUAR 2009	72,4	16,8	114,7	-26,4	2	-
JANUAR 2009	135,9	134,3	173,8	9,7	3	-
JAN. - FEBRUAR 2009	104,2	73,6	144,3	-8,2	6	-
Arbeits- und Berufsbekleidung						
FEBRUAR 2009	108,4	-17,1	85,5	-31,0	22	-16,1
JANUAR 2009	110,7	-4,9	97,9	-2,9	26	12,2
JAN. - FEBRUAR 2009	109,6	-11,4	91,7	-18,4	48	-2,8
Oberbekleidung (ohne Arbeits- und Berufsbekleidung)						
FEBRUAR 2009	119,3	-44,7	61,3	-27,5	412	-19,7
JANUAR 2009	74,7	-34,2	43,0	-43,2	552	1,4
JAN. - FEBRUAR 2009	97,0	-41,1	52,2	-34,9	964	-8,9

	Auftragseingang (2005=100)	±vH zum Vorjahr	Produktion (2005=100)	±vH zum Vorjahr	Umsatz in Mio. Euro	±vH zum Vorjahr
Wäsche						
FEBRUAR 2009	89,8	-37,3	51,5	-40,6	86	-12,0
JANUAR 2009	60,0	-30,7	50,9	-34,8	74	-21,7
JAN. - FEBRUAR 2009	74,9	-34,8	51,2	-37,9	160	-16,8
Sonst. Bekleidung und Zubehör						
FEBRUAR 2009	107,3	-10,3	77,4	-23,1	45	-
JANUAR 2009	52,8	-32,0	79,5	-20,4	39	-
JAN. - FEBRUAR 2009	80,1	-18,8	78,5	-21,7	84	-
Bekleidung aus gewirktem und gestricktem Stoff						
FEBRUAR 2009	105,8	-23,6	91,5	-18,3	58	-
JANUAR 2009	100,2	3,1	96,4	-13,0	58	-
JAN. - FEBRUAR 2009	103,0	-12,6	94,0	-15,7	116	-

* Betriebe mit mehr als 50 Beschäftigten berichten.

** Aufgrund der Umstellung der Konjunkturindizes auf die Basis 2005=100 können kompilierte Werte nicht mehr veröffentlicht werden.

*** Die Daten für den Textilaußenhandel werden aufgrund der neuen Klassifikation der Wirtschaftszweigsystematik voraussichtlich erst im Mai 2009 vom Statistischen Bundesamt veröffentlicht.

Zusatz: Die statistischen Angaben in diesem Konjunkturbericht beziehen sich auf das gesamte Bundesgebiet.

Quelle: Statistisches Bundesamt, Wiesbaden