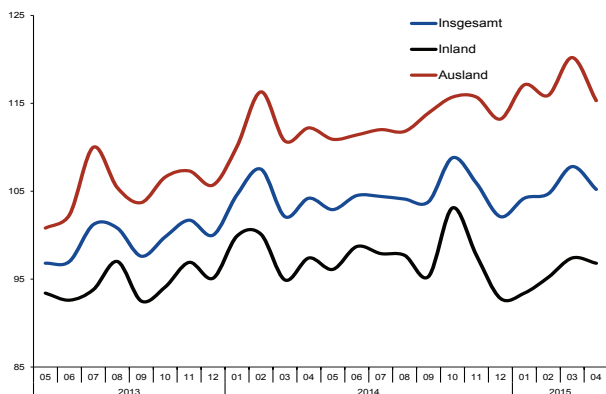




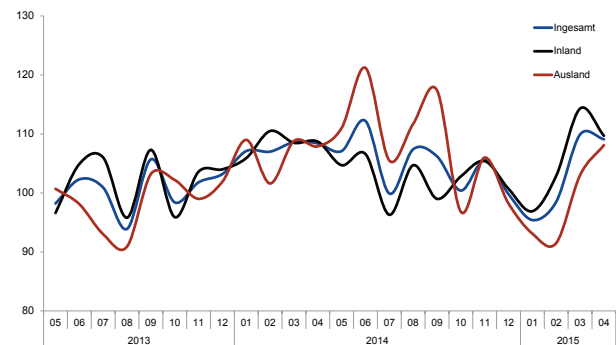
Ungebrochener Aufwärtstrend 2015.

Die durchweg positive Entwicklung des ersten Quartals setzt sich weiter fort. Die entscheidenden Indikatoren wie Umsatz, Beschäftigung und Einzelhandel entwickeln sich robust positiv und auch die meisten Teilbranchen verzeichnen ein Plus. Insbesondere die technischen Segmente entwickeln sich sehr stark. Lediglich der Außenhandel entwickelt sich noch nicht stabil nach oben. Bemerkenswert ist, dass die Stimmungslage gegen den allgemeinen Trend auch im Juni noch weiter steigt.

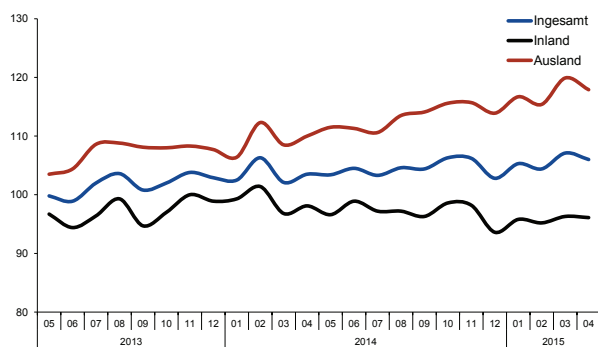
Auftragseingang Textil (saisonbereinigt)



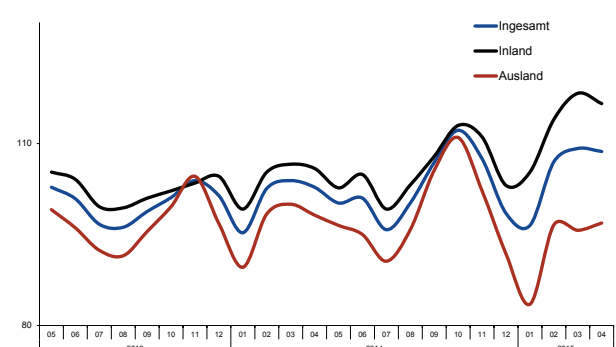
Auftragseingang Bekleidung (saisonbereinigt)



Umsatzentwicklung Textil (saisonbereinigt)



Umsatzentwicklung Bekleidung (saisonbereinigt)



Die einzelnen Zahlen im Vorjahresvergleich²⁾:

Der **Umsatz** zeigt sich im Monat April, nach einem erfolgreichen Verlauf im ersten Quartal, nochmals stark und zwar in beiden Segmenten. Im Textilbereich stieg er um +2,5 %, im Bekleidungsbereich waren es +2,0 % mehr als im Vorjahresmonat. Insgesamt liegen die Umsätze per April damit +1,3 % über denen des Vorjah-



reszeitraumes. Insbesondere die technischen Segmente (Vliesstoff, technische Textilien) haben in den ersten vier Monaten deutlich zugelegt und damit die etwas enttäuschende Entwicklung zum Jahresende 2014 kompensieren können. Auch die **Beschäftigung** hat im April 2015 wiederum in beiden Segmenten zugenommen (Textil +1,5 %, Bekleidung +0,8 %). Insgesamt verzeichnet die Branche hierdurch in den ersten vier Monaten einen Zuwachs an Beschäftigten um +0,9 %. Auch die **geleisteten Arbeitsstunden** steigen weiter und liegen nun per April um +0,4 % über dem Vorjahr.

Die **inländische Produktion** entwickelt sich sehr unterschiedlich: Während das Textilsegment die Produktion per April um +2,3 % steigern konnte, sinkt sie im Bekleidungsbereich im selben Zeitraum um -7,1 %. Bei den Produktionszahlen ist jedoch stets zu beachten, dass die inländischen Produktionsdaten insbesondere im Bekleidungssektor nur eingeschränkt interpretierbar sind.³⁾

Die **Auftragseingänge** zeigen ein ähnliches Bild wie die Produktion: Per April liegen sie im Bekleidungssegment um -2,8 % unter dem Vorjahr, im Textilsegment hingegen um +2,2 % über dem Vorjahreszeitraum.

Die **Erzeugerpreise** steigen per April leicht an: In der Bekleidungsindustrie per April um +1,4 %, in der Textilindustrie um +0,1 %. Während die Preisentwicklung im Bekleidungssektor weiterhin stetig nach oben weist, sinkt sie im Textilsegment im Monat April leicht um -0,2 %.

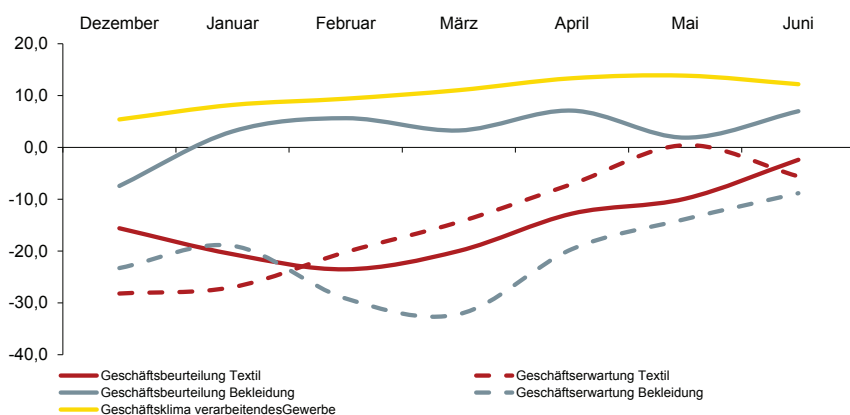
Der **Einzelhandelsumsatz** entwickelt sich in den ersten vier Monaten des Jahres sehr erfreulich: Von Januar bis April stiegen die Umsätze im Bekleidungseinzelhandel um +2,8 %, im gesamten Einzelhandel waren es +2,7 %.

Der **Außenhandel**⁴⁾ ist im Vergleich zum Vorjahreszeitraum bis April 2015 bei Textilexporten gestiegen (+1,2 %). Die Textilimporte sind um +5,9 % gestiegen. Die Exporte im Segment Bekleidung sinken dem gegenüber, und zwar um -1,5 % per April, die Importe steigen dagegen um +8,2 %. Der **Einfuhrüberschuss** beider Segmente steigt damit um deutliche +21,6 % gegenüber dem Vorjahreszeitraum. Insbesondere die sehr schwachen Exporte in die Russische Föderation führen zu dem derzeit hohen Handelsüberschuss.

Die **Rohstoffeinfuhren** sinken im Vergleich zum Vorjahresmonat um -7,6 %.

ifo-Konjunkturklimaindex Dezember 2014 – Juni 2015

Das ifo-Geschäftsklima für das gesamte verarbeitende Gewerbe sinkt im Monat Juni überraschend deutlich. Umso erfreulicher ist die klar gegenläufige, positive Stimmungslage sowohl im Textil- als auch im Bekleidungssektor. Da sich damit die Konjunkturdaten auch weiterhin parallel zum ifo-Index in beiden Segmenten entwickeln, gehen wir auch für die kommenden Monate von einer grundsätzlich stabilen Entwicklung aus, trotz bestehender Herausforderungen wie beispielsweise der Euro-Entwicklung und politischer Krisen in Osteuropa.



Ansprechpartner:

Marcus Jacoangeli

fon

030 726220-24

mail

mjacoangeli@textil-mode.de

Kennziffern für das Textil- und Bekleidungsgewerbe

SÄMTLICHE Kennzahlen nur für Unternehmen mit 50 und mehr Beschäftigten, soweit nicht anders angegeben.

	TEXTIL		BEKLEIDUNG		TEXTIL + BEKLEIDUNG	
		±vH z. Vorjahr		±vH z. Vorjahr		±vH z. Vorjahr
1 Beschäftigte						
APRIL 2015	52 110	1,5	27 150	0,8	79 260	1,3
JANUAR - APRIL 2015	51 982	1,1	27 203	0,4	79 185	0,9
UNTERNEHMEN AB 1 BESCH. (HOCHRECHNUNG)	76 563		40 075		116 638	

2 Bruttolohn- und Gehaltssumme (in Mio. Euro)						
APRIL 2015	148	5,3	81	-1,0	229	3,0
JANUAR - APRIL 2015	590	4,7	323	5,9	913	5,1

3 Geleistete Arbeitsstunden (in Tausend)						
APRIL 2015	6 799	1,9	3 398	3,8	10 197	2,5
JANUAR - APRIL 2015	27 098	0,1	13 519	0,9	40 617	0,4

4 Umsatz (in Mio. Euro; unbereinigt)						
APRIL 2015	897	2,5	500	2,0	1 397	2,4
JANUAR - APRIL 2015	3 498	1,6	2 413	0,9	5 910	1,3
UNTERNEHMEN AB 1 BESCH. (HOCHRECHNUNG)	5 675		4 071		9 746	

5 Produktion (Index: 2010=100)						
MÄRZ 2015	108,7	8,4	89,0	1,3	-	-
APRIL 2015	102,9	2,0	70,4	-11,7	-	-
FEBRUAR - APRIL 2015	-	3,7	-	-6,3	-	-
JANUAR - APRIL 2015	-	2,3	-	-7,1	-	-

6 Auftragseingang (Index: 2010=100)						
MÄRZ 2015	117,6	10,2	101,1	9,4	-	-
APRIL 2015	109,0	1,0	78,7	6,2	-	-
FEBRUAR - APRIL 2015	-	3,8	-	0,0	-	-
JANUAR - APRIL 2015	-	2,2	-	-2,8	-	-

7 Preise (Erzeugerpreisindex Inlandsabsatz, 2010=100)						
MÄRZ 2015	108,6	0,1	110,8	1,5	-	-
APRIL 2015	108,4	-0,2	110,8	1,4	-	-
FEBRUAR - APRIL 2015	-	0,0	-	1,4	-	-
JANUAR - APRIL 2015	-	0,1	-	1,4	-	-

8 Einzelhandel	UMSATZ BASISJAHR 2010			PREISE BASISJAHR 2010		
	APRIL 2015	FEBRUAR - APRIL 2015	JANUAR - APRIL 2015	APRIL 2015	FEBRUAR - APRIL 2015	JANUAR - APRIL 2015
Veränderung z. Vorjahr in vH						
BEKLEIDUNGSEINZELHANDEL	2,8	3,1	2,8	0,7	0,0	0,2
GESAMTER EINZELHANDEL	1,4	2,7	2,7	0,4	0,0	-0,2

9 Textilaußenhandel (in Mio. Euro)						
Ausfuhr	APRIL 2015	2014	VERÄNDERUNG ±vH z. Vorjahr	JANUAR - APRIL 2015	2014	VERÄNDERUNG ±vH z. Vorjahr
HALBWAREN	190	200	-4,9	747	804	-7,1
VORERZEUGNISSE	354	370	-4,4	1 347	1 395	-3,4
ENDERZEUGNISSE TEXTIL	962	964	-0,2	4 198	4 148	1,2
ENDERZEUGNISSE BEKLEIDUNG	540	537	0,6	2 667	2 707	-1,5
GESAMT	2 046	2 071	-1,2	8 959	9 054	-1,0



9 Textilaußenhandel (in Mio. Euro)

	APRIL		VERÄNDERUNG	JANUAR - APRIL		VERÄNDERUNG
	2015	2014	±vH z. Vorjahr	2015	2014	±vH z. Vorjahr
Einfuhr						
HALBWAREN	140	146	-4,2	557	580	-4,0
VORERZEUGNISSE	229	252	-8,9	903	951	-5,0
ENDERZEUGNISSE TEXTIL	1 505	1 462	3,0	6 835	6 455	5,9
ENDERZEUGNISSE BEKLEIDUNG	1 020	994	2,6	5 139	4 748	8,2
GESAMT	2 895	2 854	1,4	13 434	12 734	5,5
Einfuhrüberschuss	849	783	8,4	4 474	3 680	21,6
Rohstoffe						
AUSFUHR	114	116	-1,1	468	450	3,9
EINFUHR	94	109	-13,1	390	422	-7,6

10 Auftragseingangs- und Produktionsindizes nach ausgewählten Wirtschaftsbereichen

TEXTILGEWERBE							
	Auftragseingang (2010=100)	±vH zum Vorjahr	Produktion (2010=100)	±vH zum Vorjahr	Umsatz in Mio. Euro	±vH zum Vorjahr	
Spinnstoffaufbereitung und Spinnerei							
APRIL 2015	68,0	-10,5	67,1	-7,6	39	-16,5	
MÄRZ 2015	75,2	1,2	75,2	-1,8	44	-9,9	
JANUAR - APRIL 2015	73,8	-9,3	68,2	-8,4	163	-19,3	
Weberei							
APRIL 2015	102,7	0,4	85,9	-10,9	135	-2,0	
MÄRZ 2015	111,2	1,4	94,1	-6,2	146	2,6	
JANUAR - APRIL 2015	117,1	0,5	86,7	-8,2	542	-2,0	
Textil- und Bekleidungsveredlung							
APRIL 2015	97,4	3,3	99,9	-1,2	67	2,7	
MÄRZ 2015	117,0	16,9	101,2	1,3	70	10,4	
JANUAR - APRIL 2015	95,5	1,0	95,8	-1,0	256	3,9	
Sonstige Textilwaren							
APRIL 2015	114,9	-3,1	102,6	-3,5	32	-8,6	
MÄRZ 2015	133,7	13,6	108,5	-1,0	35	-2,6	
JANUAR - APRIL 2015	117,8	-3,2	102,6	-3,7	132	-6,1	
Konfektionierte Textilwaren (ohne Bekleidung)							
APRIL 2015	120,1	2,6	116,8	16,1	152	3,0	
MÄRZ 2015	119,0	13,7	115,8	22,9	150	6,1	
JANUAR - APRIL 2015	106,0	3,4	100,9	12,0	538	-2,0	
Vliesstoff und Erzeugnisse daraus (ohne Bekleidung)							
APRIL 2015	119,0	1,6	122,5	7,7	138	5,7	
MÄRZ 2015	133,6	9,8	131,3	12,5	151	13,6	
JANUAR - APRIL 2015	125,1	5,8	125,1	9,8	566	9,6	
Gewirkter und gestrickter Stoff							
APRIL 2015	98,1	-4,5	106,8	4,2	44	0,8	
MÄRZ 2015	103,5	9,9	115,4	6,5	49	4,5	
JANUAR - APRIL 2015	100,4	-3,9	108,2	2,7	186	2,9	
Teppiche							
APRIL 2015	106,9	8,2	88,7	-1,1	69	1,5	
MÄRZ 2015	101,8	2,2	91,6	2,3	67	-3,2	
JANUAR - APRIL 2015	99,6	0,0	85,4	-2,7	256	-3,2	



TEXTILGEWERBE

	Auftragseingang (2010=100)	±vH zum Vorjahr	Produktion (2010=100)	±vH zum Vorjahr	Umsatz in Mio. Euro	±vH zum Vorjahr
Seilerwaren						
APRIL 2015	135,4	18,2	132,1	12,7	17	19,9
MÄRZ 2015	152,1	11,9	130,2	8,0	15	2,7
JANUAR - APRIL 2015	146,0	6,7	119,4	7,1	56	7,9
Technische Textilien						
APRIL 2015	118,8	0,0	104,5	0,0	203	9,7
MÄRZ 2015	130,0	16,3	115,7	14,6	214	18,3
JANUAR - APRIL 2015	119,3	6,4	104,4	3,9	802	9,0

BEKLEIDUNGSGEWERBE

	Auftragseingang (2010=100)	Veränderung z. Vorjahr in vH	Produktion (2010=100)	Veränderung z. Vorjahr in vH	Umsatz in Mio. Euro	Veränderung z. Vorjahr in vH
Lederbekleidung						
APRIL 2015	106,2	24,4	93,1	-6,3	5)	5)
MÄRZ 2015	124,8	74,5	93,8	-17,1	5)	5)
JANUAR - APRIL 2015	101,6	33,6	93,6	-11,9	5)	5)
Arbeits- und Berufsbekleidung						
APRIL 2015	126,8	9,4	124,4	6,6	31	11,0
MÄRZ 2015	138,9	16,7	153,1	39,1	34	16,4
JANUAR - APRIL 2015	125,6	7,8	137,2	18,8	125	8,5
Sonstige Oberbekleidung						
APRIL 2015	64,4	1,4	51,8	-22,2	313	4,7
MÄRZ 2015	85,9	6,4	76,7	-3,5	427	9,0
JANUAR - APRIL 2015	116,7	-7,7	83,1	-12,5	1583	1,7
Wäsche						
APRIL 2015	74,0	-5,9	80,5	-3,5	64	-9,2
MÄRZ 2015	104,6	0,3	94,6	14,7	84	4,9
JANUAR - APRIL 2015	107,7	1,5	82,2	3,5	299	-3,6
Sonstige Bekleidung und -zubehör						
APRIL 2015	183,0	78,0	81,3	-3,4	5)	5)
MÄRZ 2015	205,9	55,5	77,9	-23,3	5)	5)
JANUAR - APRIL 2015	179,5	36,7	79,7	-15,3	5)	5)
Pelzwaren						
APRIL 2015	22,4	-55,7	17,2	-55,1	-	-
MÄRZ 2015	21,6	-60,4	16,6	-60,8	-	-
JANUAR - APRIL 2015	21,7	-59,3	16,7	-59,4	-	-
Strumpfwaren						
APRIL 2015	105,7	-1,3	112,4	-3,3	52	1,2
MÄRZ 2015	127,7	4,4	127,1	5,7	58	5,9
JANUAR - APRIL 2015	117,1	-1,5	118,7	0,9	223	2,0
Sonstige Bekleidung aus gewirktem und gestricktem Stoff						
APRIL 2015	45,4	-12,4	77,5	-12,5	2	-36,3
MÄRZ 2015	59,8	-12,1	89,0	25,2	4	-15,7
JANUAR - APRIL 2015	76,1	-24,0	87,0	-10,2	17	-17,2

¹⁾ Index 2010 = 100; saisonbereinigte Werte

²⁾ Aufgrund des am 01.01.07 in Kraft getretenen Mittelstandsentlastungsgesetzes berichten seit Januar 2007 nur noch Betriebe, die mehr als 50 Mitarbeiter beschäftigen. Damit entfielen ca. 15 % der erfassten Mitarbeiter in der Branche. Zum Jahresanfang 2009 erfolgte die Umstellung der Zahlen auf eine angepasste Systematik der Wirtschaftszweige (WZ 2008). Diese führte per Saldo zu einer „Abwanderung“ aus der Textil- und Bekleidungsindustrie. Viele ehemalige Textil- und Bekleidungsunternehmen werden nun anderen Branchen, vor allem dem Handel zugeordnet. Allein hierdurch werden bei den absoluten Zahlen insgesamt ca. 5 % weniger Beschäftigte und Betriebe sowie bis zu 10 % weniger Umsatz ausgewiesen. In den oben genannten Vorjahresabweichungen ist dieser Effekt jedoch bereinigt.

³⁾ Die inländische Produktionsentwicklung beinhaltet insbesondere im Segment der Bekleidung eine starke Strukturkomponente. Durch die hohe Außenhandelsverflechtung kommt es außerdem zu verzerrenden Darstellung des Volumens, so dass die Produktionszahlen nur eingeschränkt Auskunft über die Konjunkturlage geben können; weiteres Indiz hierfür ist auch die offensichtlich fehlende Korrelation zwischen inländischer Produktion und inländischer Beschäftigung.

⁴⁾ Die gehandelten Waren umfassen auch Chemiefasern.

⁵⁾ Daten liegen vor, werden jedoch aus Datenschutzgründen nicht veröffentlicht.

Quelle: Statistisches Bundesamt, Wiesbaden