

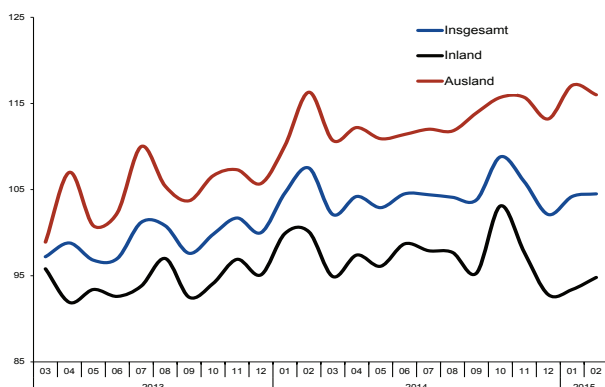


konjunktur 04.2015

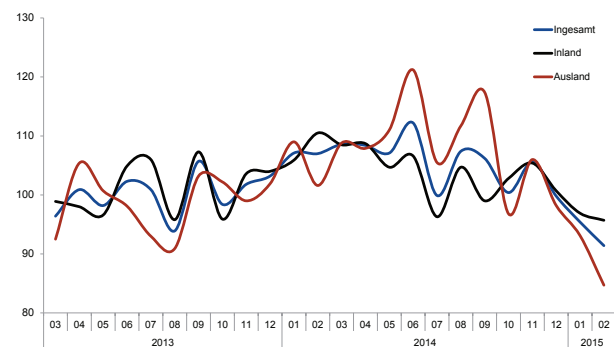
Uneinheitlicher, aber stabiler Jahresbeginn.

Der Februar zeigt sich uneinheitlich. Nach dem erfreulichen Jahresendspurt sinken die Umsätze im Textilbereich im Februar um -1,5 %, während sie im Bekleidungsbereich um +2,5 % steigen. In den ersten zwei Monaten sinken die Umsätze damit im Vorjahresvergleich um -2,1 %. Auftragseingänge und Produktion sind derzeit rückläufig, jedoch steigt die Beschäftigung erfreulicherweise nach einigen Monaten des Rückgangs wieder ein wenig an. Insgesamt scheint die Entwicklung weiter auf dem Wachstumspfad zu bleiben, zumal das Geschäftsklima am aktuellen Rand positiver als in den Vormonaten ist.

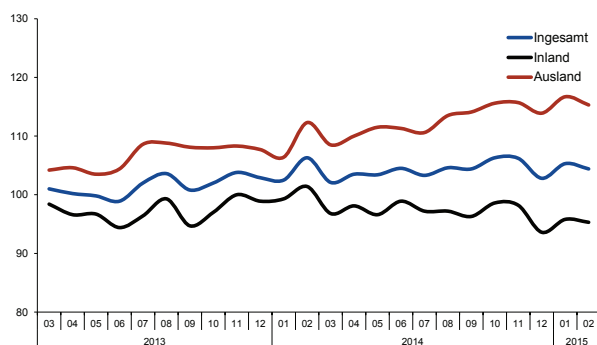
Auftragseingang Textil (saisonbereinigt)



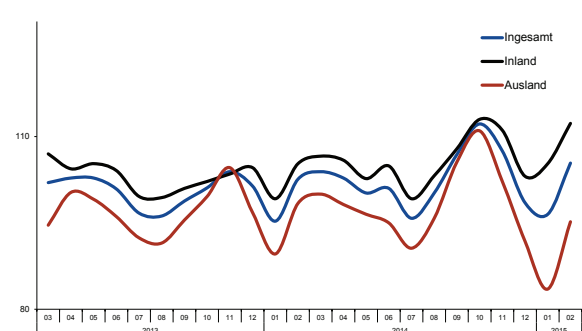
Auftragseingang Bekleidung (saisonbereinigt)



Umsatzentwicklung Textil (saisonbereinigt)



Umsatzentwicklung Bekleidung (saisonbereinigt)



Die einzelnen Zahlen im Vorjahresvergleich²⁾:

Der **Umsatz** im Februar entwickelt sich uneinheitlich: Im Textilsegment sinkt er (-1,5 %), der Bereich Bekleidung hingegen verzeichnet einen Zuwachs von +2,5 %. Insgesamt stagnieren die Umsätze damit im Monat Februar bei +0,2 %, die Umsätze per Februar im Vergleich zum Vorjahreszeitraum sinken jedoch um -2,1 %.



Angesichts des ungewöhnlich starken Anstiegs Ende 2014 ist dies insgesamt noch nicht besorgniserregend, zumal die Frühindikatoren relativ stabil bleiben. Auffällig ist, dass die technischen Segmente (Vliesstoff, technische Textilien) in den ersten zwei Monaten deutliche Zuwächse verzeichnen können.

Die **Beschäftigung** hat im Februar 2015 nach einer längeren Periode der Rückgänge in beiden Segmenten zugenommen, insgesamt verzeichnet die Branche hierdurch in den ersten beiden Monaten einen Zuwachs an Beschäftigten um +0,4 %.

Die **geleisteten Arbeitsstunden** sinken um insgesamt -2,6 % per Februar im Vergleich zum Vorjahreszeitraum.

Die **inländische Produktion** sinkt sowohl im Januar als auch im Februar 2015, nachdem sie jedoch viele Monate lang entgegen dem langjährigen Trend gestiegen war: Im Bekleidungsbereich liegt die Produktion per Februar um -8,1% und im Textilbereich um -0,9 % unter dem Vorjahreszeitraum. Hier ist jedoch stets zu beachten, dass die inländischen Produktionsdaten insbesondere im Bekleidungssektor nur eingeschränkt interpretierbar sind.³⁾

Die **Auftragseingänge** sinken im Bekleidungssegment per Februar 2015 um -10,1 %, in der Textilindustrie um -0,9 %.

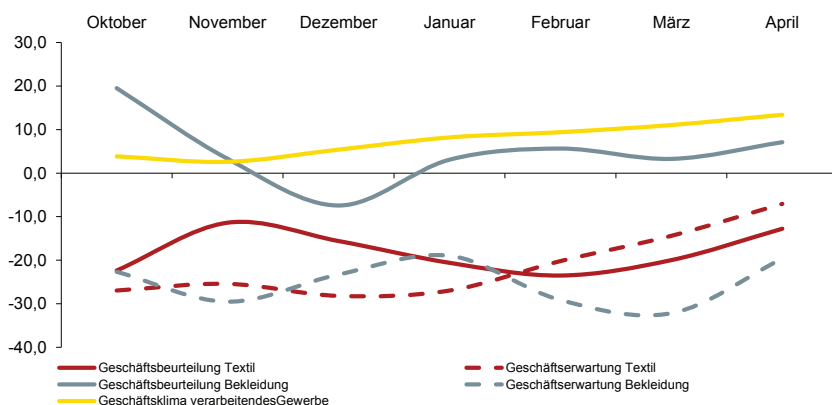
Die **Erzeugerpreise** steigen weiter leicht an: In der Bekleidungsindustrie im Februar um +1,4 %, in der Textilindustrie um +0,2 %, und zwar stetig und seit vielen Monaten, was als positives Zeichen eines länger anhaltenden guten Konjunkturverlaufs gedeutet werden kann.

Der **Einzelhandelsumsatz** steigt per Februar ebenfalls an (+2,7 %). Im gesamten Einzelhandel waren es ebenfalls +2,7 %. Der **Außenhandel**⁴⁾ ist im Vergleich zum Vorjahreszeitraum bis Februar 2015 bei Textilexporten gesunken (-1,9 %). Die Textilimporte sind mit +3,1 % gestiegen. Die Exporte im Segment Bekleidung sinken ebenfalls, und zwar um -5,2 % per Februar, die Importe steigen dagegen um +7,4 %. Der Einfuhrüberschuss beider Segmente steigt damit um sehr deutliche +22,1 % gegenüber dem Vorjahreszeitraum.

Die **Rohstoffeinfuhren** sinken im Vergleich zum Vorjahresmonat um -4,2 %.

ifo-Konjunkturklimaindex Oktober 2014 – April 2015

Das ifo-Geschäftsklima für das gesamte verarbeitende Gewerbe steigt zum wiederholten Mal an. Diesem positiven Trend folgen im April sämtliche Ifo-Indizes für Textil und Bekleidung. Insgesamt spricht damit derzeit viel dafür, dass die Konjunkturentwicklung stabil auf Wachstum ausgerichtet ist, trotz einiger negativer Indikatoren wie z. B. den Auftragseingängen.



Ansprechpartner:

Marcus Jacoangeli

fon

030 726220-24

mail

mjacoangeli@textil-mode.de

Kennziffern für das Textil- und Bekleidungsgerbe

SÄMTLICHE Kennzahlen nur für Unternehmen mit 50 und mehr Beschäftigten, soweit nicht anders angegeben.

1 Beschäftigte	TEXTIL		BEKLEIDUNG		TEXTIL + BEKLEIDUNG	
		±vH z. Vorjahr		±vH z. Vorjahr		±vH z. Vorjahr
FEBRUAR 2015	51 964	1,5	27 200	0,3	79 164	1,1
JANUAR - FEBRUAR 2015	51 890	0,9	27 163	-0,5	79 052	0,4
UNTERNEHMEN AB 1 BESCH. (HOCHRECHNUNG)	76 400		40 000		116 400	

2 Bruttolohn- und Gehaltssumme (in Mio. Euro)						
FEBRUAR 2015	145	4,5	77	7,6	222	5,6
JANUAR - FEBRUAR 2015	291	3,3	152	5,7	443	4,1

3 Geleistete Arbeitsstunden (in Tausend)						
FEBRUAR 2015	6 556	-1,8	3 266	-1,1	9 822	-1,6
JANUAR - FEBRUAR 2015	13 135	-2,4	6 581	-3,0	19 716	-2,6

4 Umsatz (in Mio. Euro; unbereinigt)						
FEBRUAR 2015	834	-1,5	632	2,5	1 466	0,2
JANUAR - FEBRUAR 2015	1 660	-1,8	1 259	-2,6	2 919	-2,1
UNTERNEHMEN AB 1 BESCH. (HOCHRECHNUNG)	2 693		2 124		4 817	

5 Produktion (Index: 2010=100)						
JANUAR 2015	91,8	-1,2	98,5	-7,9	-	-
FEBRUAR 2015	94,6	-0,5	97,7	-8,4	-	-
DEZEMBER - FEBRUAR 2014/15	-	0,6	-	-5,0	-	-
JANUAR - FEBRUAR 2015	-	-0,9	-	-8,1	-	-

6 Auftragseingang (Index: 2010=100)						
JANUAR 2015	107,3	-2,5	109,9	-11,0	-	-
FEBRUAR 2015	106,9	0,7	178,0	-9,5	-	-
DEZEMBER - FEBRUAR 2014/15	-	1,1	-	-7,6	-	-
JANUAR - FEBRUAR 2015	-	-0,9	-	-10,1	-	-

7 Preise (Erzeugerpreisindex Inlandsabsatz, 2010=100)						
JANUAR 2015	108,5	0,3	110,5	1,3	-	-
FEBRUAR 2015	108,5	0,1	110,7	1,5	-	-
DEZEMBER - FEBRUAR 2014/15	-	0,3	-	1,4	-	-
JANUAR - FEBRUAR 2015	-	0,2	-	1,4	-	-

8 Einzelhandel	UMSATZ BASISJAHR 2010			PREISE BASISJAHR 2010		
	FEBRUAR 2015	DEZEMBER - FEBRUAR 2014/15	JANUAR - FEBRUAR 2015	FEBRUAR 2015	DEZEMBER - FEBRUAR 2014/15	JANUAR - FEBRUAR 2015
Veränderung z. Vorjahr in vH						
BEKLEIDUNGSEINZELHANDEL	3,7	3,5	2,7	-0,9	0,8	0,0
GESAMTER EINZELHANDEL	2,5	3,5	2,7	-0,5	-0,6	-0,7

9 Textilaußenhandel (in Mio. Euro)						
Ausfuhr	FEBRUAR		VERÄNDERUNG	JANUAR - FEBRUAR		VERÄNDERUNG
	2015	2014	±vH z. Vorjahr	2015	2014	±vH z. Vorjahr
HALBWAREN	182	197	-7,5	349	403	-13,2
VORERZEUGNISSE	326	332	-1,9	627	672	-6,6
ENDERZEUGNISSE TEXTIL	1 060	1 061	0,0	2 091	2 132	-1,9
ENDERZEUGNISSE BEKLEIDUNG	724	740	-2,2	1 374	1 450	-5,2
GESAMT	2 292	2 330	-1,6	4 442	4 656	-4,6



9 **Textilaußenhandel (in Mio. Euro)**

	FEBRUAR		VERÄNDERUNG	JANUAR - FEBRUAR		VERÄNDERUNG
<i>Einfuhr</i>	2015	2014	±vH z. Vorjahr	2015	2014	±vH z. Vorjahr
HALBWAREN	130	147	-11,4	267	287	-6,9
VORERZEUGNISSE	212	217	-2,5	415	454	-8,7
ENDERZEUGNISSE TEXTIL	1 714	1 612	6,3	3 503	3 398	3,1
ENDERZEUGNISSE BEKLEIDUNG	1 364	1 226	11,2	2 735	2 546	7,4
GESAMT	3 420	3 202	6,8	6 920	6 686	3,5
<i>Einfuhrüberschuss</i>	1 128	873	29,2	2 478	2 029	22,1
<i>Rohstoffe</i>						
AUSFUHR	109	114	-4,5	224	230	-2,8
EINFUHR	93	95	-1,8	196	205	-4,2

10 **Auftragseingangs- und Produktionsindizes nach ausgewählten Wirtschaftsbereichen**

TEXTILGEWERBE							
	Auftragseingang (2010=100)	±vH zum Vorjahr	Produktion (2010=100)	±vH zum Vorjahr	Umsatz in Mio. Euro	±vH zum Vorjahr	
<i>Spinnstoffaufbereitung und Spinnerei</i>							
FEBRUAR 2015	78,2	3,2	67,5	-11,8	39	-24,5	
JANUAR 2015	73,5	-25,9	64,1	-14,5	39	-25,4	
JAN. - FEB. 2015	75,9	-13,3	65,8	-13,1	79	-25,0	
<i>Weberei</i>							
FEBRUAR 2015	129,1	5,8	85,8	-6,0	132	-3,3	
JANUAR 2015	126,3	-4,3	84,1	-6,6	129	-5,3	
JAN. - FEB. 2015	127,7	0,6	85,0	-6,3	261	-4,3	
<i>Textil- und Bekleidungsveredlung</i>							
FEBRUAR 2015	86,9	-7,9	94,7	0,5	62	4,1	
JANUAR 2015	80,8	-9,7	88,3	-3,5	57	-2,2	
JAN. - FEB. 2015	83,9	-8,8	91,5	-1,5	119	1,0	
<i>Sonstige Textilwaren</i>							
FEBRUAR 2015	108,3	-14,1	103,1	0,1	34	-2,4	
JANUAR 2015	114,3	-7,9	97,0	-9,3	30	-11,0	
JAN. - FEB. 2015	111,3	-11,0	100,1	-4,7	64	-6,7	
<i>Konfektionierte Textilwaren (ohne Bekleidung)</i>							
FEBRUAR 2015	95,6	-5,1	87,3	1,7	119	-9,0	
JANUAR 2015	91,8	4,7	82,2	1,2	117	-9,6	
JAN. - FEB. 2015	93,7	-0,5	84,8	1,5	236	-9,3	
<i>Vliesstoff und Erzeugnisse daraus (ohne Bekleidung)</i>							
FEBRUAR 2015	116,8	0,8	122,1	8,9	137	6,5	
JANUAR 2015	131,3	11,1	124,8	13,4	141	12,7	
JAN. - FEB. 2015	124,1	6,0	123,5	11,1	278	9,5	
<i>Gewirkter und gestrickter Stoff</i>							
FEBRUAR 2015	97,5	-12,3	106,7	3,0	45	2,9	
JANUAR 2015	103,4	-5,7	104,0	-3,0	48	3,2	
JAN. - FEB. 2015	100,5	-9,1	105,4	0,0	93	3,1	
<i>Teppiche</i>							
FEBRUAR 2015	95,1	-6,9	84,2	0,5	62	-2,6	
JANUAR 2015	94,8	-3,1	82,4	-3,2	58	-8,8	
JAN. - FEB. 2015	95,0	-5,1	83,3	-1,4	120	-5,7	



TEXTILGEWERBE

	Auftragseingang (2010=100)	±vH zum Vorjahr	Produktion (2010=100)	±vH zum Vorjahr	Umsatz in Mio. Euro	±vH zum Vorjahr
Seilerwaren						
FEBRUAR 2015	171,3	30,6	112,2	5,6	13	5,7
JANUAR 2015	125,4	-24,2	105,2	1,8	12	2,0
JAN. - FEB. 2015	148,4	0,0	108,7	3,7	25	3,9
Technische Textilien						
FEBRUAR 2015	112,9	9,9	97,7	-2,9	190	3,6
JANUAR 2015	115,1	-0,3	96,5	-0,7	196	4,6
JAN. - FEB. 2015	114,0	4,5	97,1	-1,8	385	4,1

BEKLEIDUNGSGEWERBE

	Auftragseingang (2010=100)	Veränderung z. Vorjahr in vH	Produktion (2010=100)	Veränderung z. Vorjahr in vH	Umsatz in Mio. Euro	Veränderung z. Vorjahr in vH
Lederbekleidung						
FEBRUAR 2015	168,2	83,8	96,2	-10,5	5)	5)
JANUAR 2015	52,2	-6,1	96,2	-10,5	5)	5)
JAN. - FEB. 2015	110,2	49,8	96,2	-10,5	5)	5)
Arbeits- und Berufsbekleidung						
FEBRUAR 2015	123,5	13,3	137,9	20,2	30	9,5
JANUAR 2015	114,4	-6,3	134,0	11,8	29	-2,3
JAN. - FEB. 2015	119,0	2,9	136,0	15,9	60	3,3
Sonstige Oberbekleidung						
FEBRUAR 2015	199,1	-12,0	100,8	-14,9	428	4,3
JANUAR 2015	116,5	-13,7	102,1	-10,0	415	-8,9
JAN. - FEB. 2015	157,8	-12,6	101,5	-12,5	843	-2,6
Wäsche						
FEBRUAR 2015	147,6	7,9	78,3	0,4	72	-7,7
JANUAR 2015	105,0	0,2	75,1	0,5	78	-3,1
JAN. - FEB. 2015	126,3	4,6	76,7	0,5	151	-5,4
Sonstige Bekleidung und -zubehör						
FEBRUAR 2015	168,1	-17,4	80,3	-11,1	5)	5)
JANUAR 2015	73,5	-15,0	87,6	-10,4	5)	5)
JAN. - FEB. 2015	120,8	-16,7	84,0	-10,7	5)	5)
Pelzwaren						
FEBRUAR 2015	20,8	-61,0	15,9	-61,6	-	-
JANUAR 2015	22,0	-59,7	17,1	-59,7	-	-
JAN. - FEB. 2015	21,4	-60,3	16,5	-60,6	-	-
Strumpfwaren						
FEBRUAR 2015	131,9	-5,5	114,5	5,0	54	7,9
JANUAR 2015	103,2	-2,8	121,0	-3,1	59	-5,5
JAN. - FEB. 2015	117,6	-4,4	117,8	0,7	113	0,4
Sonstige Bekleidung aus gewirktem und gestricktem Stoff						
FEBRUAR 2015	114,4	-34,5	101,6	-2,7	5	-22,6
JANUAR 2015	75,8	-28,4	80,6	-34,6	6	-2,5
JAN. - FEB. 2015	95,1	-32,2	91,1	-20,0	11	-12,7

¹⁾ Index 2010 = 100; saisonbereinigte Werte

²⁾ Aufgrund des am 01.01.07 in Kraft getretenen Mittelstandsentlastungsgesetzes berichten seit Januar 2007 nur noch Betriebe, die mehr als 50 Mitarbeiter beschäftigen. Damit entfielen ca. 15 % der erfassten Mitarbeiter in der Branche. Zum Jahresanfang 2009 erfolgte die Umstellung der Zahlen auf eine angepasste Systematik der Wirtschaftszweige (WZ 2008). Diese führte per Saldo zu einer „Abwanderung“ aus der Textil- und Bekleidungsindustrie. Viele ehemalige Textil- und Bekleidungsunternehmen werden nun anderen Branchen, vor allem dem Handel zugeordnet. Allein hierdurch werden bei den absoluten Zahlen insgesamt ca. 5 % weniger Beschäftigte und Betriebe sowie bis zu 10 % weniger Umsatz ausgewiesen. In den oben genannten Vorjahresabweichungen ist dieser Effekt jedoch bereinigt.

³⁾ Die inländische Produktionsentwicklung beinhaltet insbesondere im Segment der Bekleidung eine starke Strukturkomponente. Durch die hohe Außenhandelsverflechtung kommt es außerdem zu verzerrenden Darstellung des Volumens, so dass die Produktionszahlen nur eingeschränkt Auskunft über die Konjunkturlage geben können; weiteres Indiz hierfür ist auch die offensichtlich fehlende Korrelation zwischen inländischer Produktion und inländischer Beschäftigung.

⁴⁾ Die gehandelten Waren umfassen auch Chemiefasern.

⁵⁾ Daten liegen vor, werden jedoch aus Datenschutzgründen nicht veröffentlicht.

Quelle: Statistisches Bundesamt, Wiesbaden