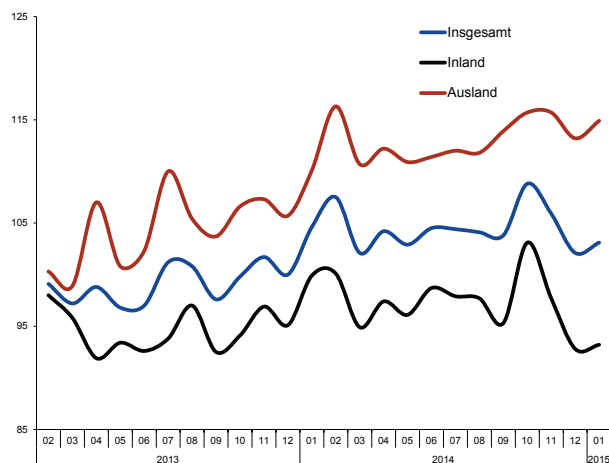


konjunktur 03.2015

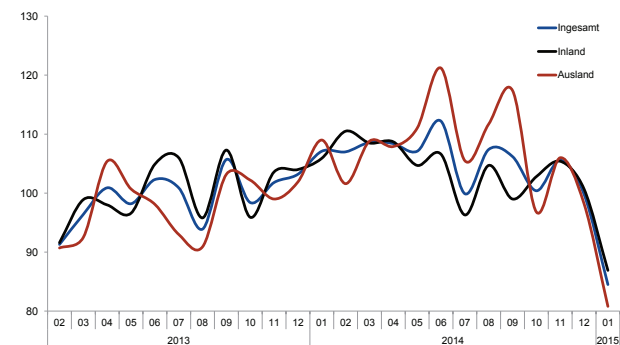
Uneinheitlicher Jahresbeginn.

Der Januar zeigt sich uneinheitlich. Nach dem erfreulichen Jahresendspurt gehen die Umsätze im Januar etwas zurück, allerdings noch immer von recht hohem Niveau. Die Beschäftigung sinkt dem gegenüber nur leicht und der Einzelhandelsumsatz steigt im Vergleich zum Vorjahresmonat. Auch die Ifo-Indices zeigen derzeit keine eindeutige Tendenz auf. Angesichts der in den vergangenen Monaten recht positiven Entwicklung kann die aktuell stabile Situation durchaus als positiv beurteilt werden.

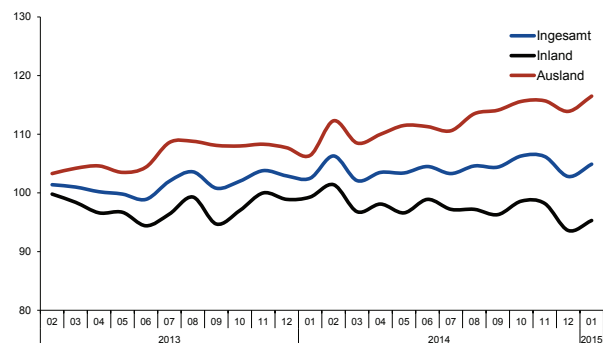
Auftragseingang Textil (saisonbereinigt)



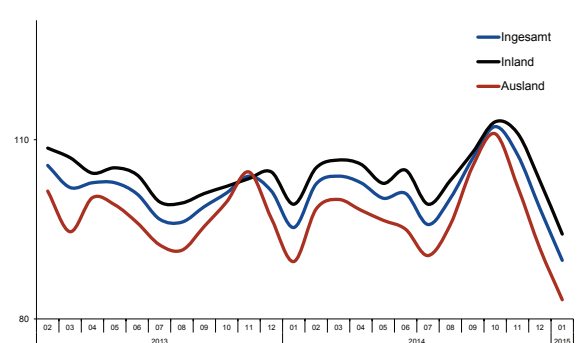
Auftragseingang Bekleidung (saisonbereinigt)



Umsatzentwicklung Textil (saisonbereinigt)



Umsatzentwicklung Bekleidung (saisonbereinigt)



Die einzelnen Zahlen im Vorjahresvergleich²⁾:

Der **Umsatz** im Januar sinkt sowohl im Textilsegment (-2,1 %) als auch im Bekleidungssegment (-7,1 %). Angesichts des ungewöhnlich starken Anstiegs Ende 2014 kann dies aber derzeit durchaus als technische Reaktion gewertet werden (insbesondere im Bekleidungssegment), zumal die Daten insgesamt nicht negativ ausfallen. Die Umsätze in den technischen Segmenten (einschließlich Vliesstoffe) verzeichnen aktuell klar



bessere Umsätze als die „klassischen“ Segmente. Im Bekleidungsbereich sind die Umsätze derzeit nahezu überall sehr volatil.

Die **Beschäftigung** hat auch im Januar 2015 insgesamt abgenommen, allerdings steigt die Zahl der Beschäftigten im Textilsektor um +0,4 %, während sie im Bekleidungssektor um -1,2 % abnimmt.

Auch die **geleisteten Arbeitsstunden** sinken sowohl im Textil- (-3,1 %) als auch im Bekleidungsbereich (-4,8 %). Insgesamt liegen die geleisteten Arbeitsstunden um -3,7 % niedriger als im Vorjahreszeitraum.

Die **inländische Produktion** sinkt im Januar 2015 deutlich, nachdem sie viele Monate lang gestiegen war: Im Bekleidungsbereich um -9,4 % und im Textilbereich um -2,5 %. Hier ist jedoch stets zu beachten, dass die inländischen Produktionsdaten, insbesondere im Bekleidungssektor, nur eingeschränkt interpretierbar sind.³⁾

Die **Auftragseingänge** sinken ebenfalls im Januar 2015 ab: in der Textilindustrie um -3,3 %, in der Bekleidungsindustrie um -23,6 %, was aber zum größten Teil statistische Gründe haben dürfte.

Die **Erzeugerpreise** steigen weiter leicht an: in der Bekleidungsindustrie im Januar um +1,3 %, in der Textilindustrie um +0,3 %.

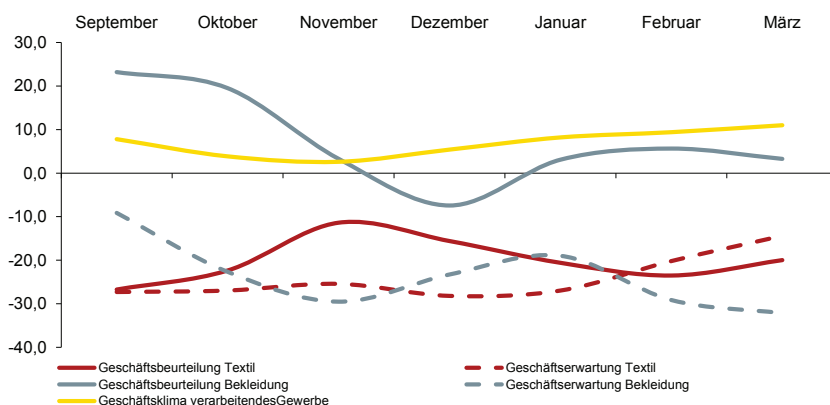
Der **Einzelhandelsumsatz** steigt ebenfalls leicht an (+2,4 %). Im gesamten Einzelhandel waren es +3,8 %.

Der **Außenhandel**⁴⁾ ist im Vergleich zum Vorjahreszeitraum bis Januar 2015 bei Textilexporten gesunken (-3,7 %). Die Textilimporte sind mit +0,2 % leicht gestiegen. Die Exporte im Segment Bekleidung sinken ebenfalls, und zwar um -8,4 % im Januar, die Importe steigen dagegen um +3,9 %. Der **Einfuhrüberschuss** beider Segmente steigt damit um +16,8 % gegenüber dem Vorjahreszeitraum.

Die **Rohstoffeinfuhren** sinken im Vergleich zum Vorjahresmonat um -6,2 %.

ifo-Konjunkturklimaindex September 2014 – März 2015

Das ifo-Geschäftsklima für das gesamte Verarbeitende Gewerbe steigt nochmals leicht an. Der positive Trend der vergangenen Monate setzt sich damit fort. Die Segmente Textil und Bekleidung zeigen keine einheitlich positive Tendenz, allerdings besteht angesichts der Entwicklung der vergangenen Monate auch kein Anlass zu Pessimismus, zumal sich die Konjunkturdaten überwiegend positiv entwickelt haben.



Ansprechpartner:

Marcus Jacoangeli

fon

030 726220-24

mail

mjacoangeli@textil-mode.de

Kennziffern für das Textil- und Bekleidungsgewerbe

SÄMTLICHE Kennzahlen nur für Unternehmen mit 50 und mehr Beschäftigten, soweit nicht anders angegeben.

	TEXTIL		BEKLEIDUNG		TEXTIL + BEKLEIDUNG	
	±vH z. Vorjahr		±vH z. Vorjahr		±vH z. Vorjahr	
1 Beschäftigte						
JANUAR 2015	51 815	0,4	27 125	-1,2	78 940	-0,2
JANUAR - JANUAR 2015	51 815	0,4	27 125	-1,2	78 940	-0,2
UNTERNEHMEN AB 1 BESCH. (HOCHRECHNUNG)	76 313		39 954		116 267	

2 Bruttolohn- und Gehaltssumme (in Mio. Euro)						
JANUAR 2015	145	2,1	76	3,9	221	2,7
JANUAR - JANUAR 2015	145	2,1	76	3,9	221	2,7

3 Geleistete Arbeitsstunden (in Tausend)						
JANUAR 2015	6 579	-3,1	3 315	-4,8	9 894	-3,7
JANUAR - JANUAR 2015	6 579	-3,1	3 315	-4,8	9 894	-3,7

4 Umsatz (in Mio. Euro; unbereinigt)						
JANUAR 2015	826	-2,1	627	-7,1	1 453	-4,3
JANUAR - JANUAR 2015	826	-2,1	627	-7,1	1 453	-4,3
UNTERNEHMEN AB 1 BESCH. (HOCHRECHNUNG)	1 340		1 058		2 398	

5 Produktion (Index: 2010=100)						
DEZEMBER 2014	77,7	4,3	69,2	5,2	-	-
JANUAR 2015	90,6	-2,5	96,9	-9,4	-	-
NOVEMBER - JANUAR 2014/15	-	-0,4	-	-4,8	-	-
JANUAR - JANUAR 2015	-	-2,5	-	-9,4	-	-

6 Auftragseingang (Index: 2010=100)						
DEZEMBER 2014	82,0	7,0	65,8	5,6	-	-
JANUAR 2015	105,9	-3,3	90,4	-23,6	-	-
NOVEMBER - JANUAR 2014/15	-	0,8	-	-10,0	-	-
JANUAR - JANUAR 2015	-	-3,3	-	-23,6	-	-

7 Preise (Erzeugerpreisindex Inlandsabsatz, 2010=100)						
DEZEMBER 2014	108,4	0,5	110,4	1,4	-	-
JANUAR 2015	108,5	0,3	110,5	1,3	-	-
NOVEMBER - JANUAR 2014/15	-	0,4	-	1,3	-	-
JANUAR - JANUAR 2015	-	0,3	-	1,3	-	-

	UMSATZ BASISJAHR 2010			PREISE BASISJAHR 2010		
	JANUAR 2015	NOVEMBER - JANUAR 2014/15	JANUAR - JANUAR 2015	JANUAR 2015	NOVEMBER - JANUAR 2014/15	JANUAR - JANUAR 2015
8 Einzelhandel						
Veränderung z. Vorjahr in vH						
BEKLEIDUNGSEINZELHANDEL	2,4	1,6	2,4	0,9	1,1	0,9
GESAMTER EINZELHANDEL	3,8	2,4	3,8	-0,9	-0,4	-0,9

	JANUAR		VERÄNDERUNG	JANUAR - JANUAR		VERÄNDERUNG
	2015	2014	±vH z. Vorjahr	2015	2014	±vH z. Vorjahr
9 Textilaußenhandel (in Mio. Euro)						
Ausfuhr						
HALBWAREN	167	206	-18,7	167	206	-18,7
VORERZEUGNISSE	302	340	-11,2	302	340	-11,2
ENDERZEUGNISSE TEXTIL	1 031	1 071	-3,7	1 031	1 071	-3,7
ENDERZEUGNISSE BEKLEIDUNG	650	710	-8,4	650	710	-8,4
GESAMT	2 150	2 327	-7,6	2 150	2 327	-7,6



9 **Textilaußenhandel (in Mio. Euro)**

Einfuhr	JANUAR		VERÄNDERUNG	JANUAR - JANUAR		VERÄNDERUNG
	2015	2014	±vH z. Vorjahr	2015	2014	±vH z. Vorjahr
HALBWAREN	137	140	-2,0	137	140	-2,0
VORERZEUGNISSE	203	237	-14,4	203	237	-14,4
ENDERZEUGNISSE TEXTIL	1 789	1 787	0,2	1 789	1 787	0,2
ENDERZEUGNISSE BEKLEIDUNG	1 371	1 320	3,9	1 371	1 320	3,9
GESAMT	3 500	3 483	0,5	3 500	3 483	0,5

Einfuhrüberschuss	1 350	1 157	16,8	1 350	1 157	16,8
-------------------	-------	-------	------	-------	-------	------

Rohstoffe

AUSFUHR	115	116	-1,1	115	116	-1,1
EINFUHR	103	110	-6,2	103	110	-6,2

10 **Auftragseingangs- und Produktionsindizes nach ausgewählten Wirtschaftsbereichen**

TEXTILGEWERBE	Auftragseingang	±vH zum Vorjahr	Produktion	±vH zum Vorjahr	Umsatz	±vH zum Vorjahr
	(2010=100)		(2010=100)		in Mio. Euro	
Spinnstoffaufbereitung und Spinnerei						
JANUAR 2015	73,3	-25,3	64,1	-14,5	39	-25,4
DEZEMBER 2014	59,6	-1,7	52,1	-12,4	32	-18,7
JAN. - JAN. 2015	73,3	-25,3	64,1	-14,5	39	-25,4
Weberei						
JANUAR 2015	125,4	-6,8	86,9	-3,4	129	-5,3
DEZEMBER 2014	81,4	7,4	65,8	-1,9	92	-3,2
JAN. - JAN. 2015	125,4	-6,8	86,9	-3,4	129	-5,3
Textil- und Bekleidungsveredlung						
JANUAR 2015	81,5	-6,0	87,0	-4,9	57	-2,2
DEZEMBER 2014	64,9	-2,3	71,2	-0,4	47	8,6
JAN. - JAN. 2015	81,5	-6,0	87,0	-4,9	57	-2,2
Sonstige Textilwaren						
JANUAR 2015	115,5	-6,3	95,8	-10,5	30	-11,0
DEZEMBER 2014	92,4	4,6	79,0	5,1	26	3,6
JAN. - JAN. 2015	115,5	-6,3	95,8	-10,5	30	-11,0
Konfektionierte Textilwaren (ohne Bekleidung)						
JANUAR 2015	92,3	3,7	80,2	-1,2	117	-9,6
DEZEMBER 2014	82,5	4,6	85,0	3,0	142	9,4
JAN. - JAN. 2015	92,3	3,7	80,2	-1,2	117	-9,6
Vliesstoff und Erzeugnisse daraus (ohne Bekleidung)						
JANUAR 2015	129,6	7,7	120,6	9,5	141	12,7
DEZEMBER 2014	94,4	6,5	93,5	15,7	106	13,2
JAN. - JAN. 2015	129,6	7,7	120,6	9,5	141	12,7
Gewirkter und gestrickter Stoff						
JANUAR 2015	104,3	-7,5	102,4	-4,5	48	3,2
DEZEMBER 2014	69,4	2,4	75,4	2,4	34	16,4
JAN. - JAN. 2015	104,3	-7,5	102,4	-4,5	48	3,2
Teppiche						
JANUAR 2015	93,2	1,7	79,2	-6,9	58	-8,8
DEZEMBER 2014	78,5	17,2	66,0	7,0	52	11,7
JAN. - JAN. 2015	93,2	1,7	79,2	-6,9	58	-8,8

**TEXTILGEWERBE**

	Auftragseingang (2010=100)	±vH zum Vorjahr	Produktion (2010=100)	±vH zum Vorjahr	Umsatz in Mio. Euro	±vH zum Vorjahr
Seilerwaren						
JANUAR 2015	126,4	-23,1	105,0	1,6	12	2,0
DEZEMBER 2014	121,2	61,8	77,1	5,9	9	1,8
JAN. - JAN. 2015	126,4	-23,1	105,0	1,6	12	2,0
Technische Textilien						
JANUAR 2015	109,7	-2,1	94,9	-2,4	196	4,6
DEZEMBER 2014	89,0	9,3	85,5	9,2	146	-1,3
JAN. - JAN. 2015	109,7	-2,1	94,9	-2,4	196	4,6

BEKLEIDUNGSGEWERBE

	Auftragseingang (2010=100)	Veränderung z. Vorjahr in vH	Produktion (2010=100)	Veränderung z. Vorjahr in vH	Umsatz in Mio. Euro	Veränderung z. Vorjahr in vH
Lederbekleidung						
JANUAR 2015	52,6	-5,4	96,0	-10,7	5)	5)
DEZEMBER 2014	52,2	-26,1	147,0	170,2	5)	5)
JAN. - JAN. 2015	52,6	-5,4	96,0	-10,7	5)	5)
Arbeits- und Berufsbekleidung						
JANUAR 2015	114,3	-6,1	133,1	11,0	29	-2,3
DEZEMBER 2014	107,7	5,2	79,9	-16,8	27	2,0
JAN. - JAN. 2015	114,3	-6,1	133,1	11,0	29	-2,3
Sonstige Oberbekleidung						
JANUAR 2015	91,3	-29,4	100,4	-11,5	415	-8,9
DEZEMBER 2014	60,7	6,1	65,3	14,6	280	11,6
JAN. - JAN. 2015	91,3	-29,4	100,4	-11,5	415	-8,9
Wäsche						
JANUAR 2015	82,1	-21,3	73,5	-1,6	78	-3,1
DEZEMBER 2014	67,3	5,3	71,5	-1,7	62	2,6
JAN. - JAN. 2015	82,1	-21,3	73,5	-1,6	78	-3,1
Sonstige Bekleidung und -zubehör						
JANUAR 2015	69,3	-8,1	87,0	-11,0	5)	5)
DEZEMBER 2014	61,2	6,8	61,4	-6,7	5)	5)
JAN. - JAN. 2015	69,3	-8,1	87,0	-11,0	5)	5)
Pelzwaren						
JANUAR 2015	22,2	-59,3	17,1	-59,7	-	-
DEZEMBER 2014	20,7	-75,8	36,4	-63,9	-	-
JAN. - JAN. 2015	22,2	-59,3	17,1	-59,7	-	-
Strumpfwaren						
JANUAR 2015	104,0	1,4	120,9	-3,2	59	-5,5
DEZEMBER 2014	83,6	4,8	86,5	9,1	48	7,2
JAN. - JAN. 2015	104,0	1,4	120,9	-3,2	59	-5,5
Sonstige Bekleidung aus gewirktem und gestricktem Stoff						
JANUAR 2015	77,7	-3,6	70,3	-43,0	6	-2,5
DEZEMBER 2014	61,5	10,8	57,4	-26,0	6	13,1
JAN. - JAN. 2015	77,7	-3,6	70,3	-43,0	6	-2,5

¹⁾ Index 2010 = 100; saisonbereinigte Werte

²⁾ Aufgrund des am 01.01.07 in Kraft getretenen Mittelstandsentlastungsgesetzes berichten seit Januar 2007 nur noch Betriebe, die mehr als 50 Mitarbeiter beschäftigen. Damit entfielen ca. 15 % der erfassten Mitarbeiter in der Branche. Zum Jahresanfang 2009 erfolgte die Umstellung der Zahlen auf eine angepasste Systematik der Wirtschaftszweige (WZ 2008). Diese führte per Saldo zu einer „Abwanderung“ aus der Textil- und Bekleidungsindustrie. Viele ehemalige Textil- und Bekleidungsunternehmen werden nun anderen Branchen, vor allem dem Handel zugeordnet. Allein hierdurch werden bei den absoluten Zahlen insgesamt ca. 5 % weniger Beschäftigte und Betriebe sowie bis zu 10 % weniger Umsatz ausgewiesen. In den oben genannten Vorjahresabweichungen ist dieser Effekt jedoch bereinigt.

³⁾ Die inländische Produktionsentwicklung beinhaltet insbesondere im Segment der Bekleidung eine starke Strukturkomponente. Durch die hohe Außenhandelsverflechtung kommt es außerdem zu verzerrenden Darstellung des Volumens, so dass die Produktionszahlen nur eingeschränkt Auskunft über die Konjunkturlage geben können; weiteres Indiz hierfür ist auch die offensichtlich fehlende Korrelation zwischen inländischer Produktion und inländischer Beschäftigung.

⁴⁾ Die gehandelten Waren umfassen auch Chemiefasern.

⁵⁾ Daten liegen vor, werden jedoch aus Datenschutzgründen nicht veröffentlicht.

Quelle: Statistisches Bundesamt, Wiesbaden