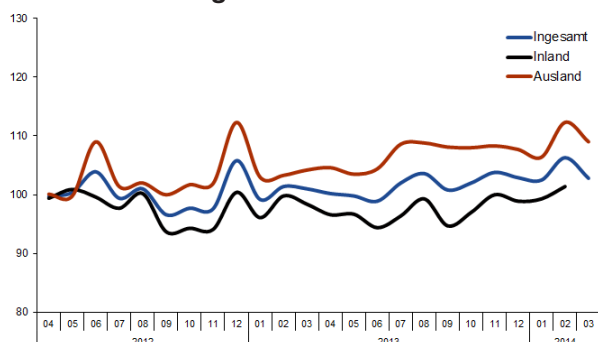




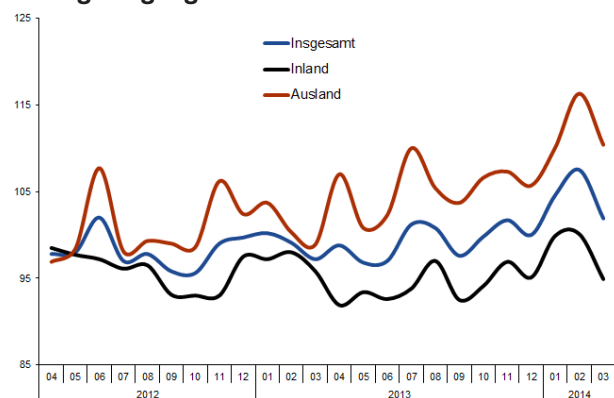
Konjunkturdaten weiter überwiegend positiv.

Der überwiegend positive Konjunkturtrend vom Jahresanfang zeigt sich stabil und setzt sich im Wesentlichen fort. Die meisten Daten per März 2014 sind erfreulich. Indikatoren wie Umsätze, Auftragseingänge und Produktion steigen auch im März. Einzige Ausnahme ist wiederum die Beschäftigung, die unter dem Vorjahresniveau bleibt, und zwar sowohl die Anzahl der beschäftigten Personen als auch die geleisteten Arbeitsstunden. Der positive Trend spiegelt sich auch in den Ifo-Konjunkturdaten wider, die weiterhin positiv ausfallen, insbesondere bei Bekleidung.

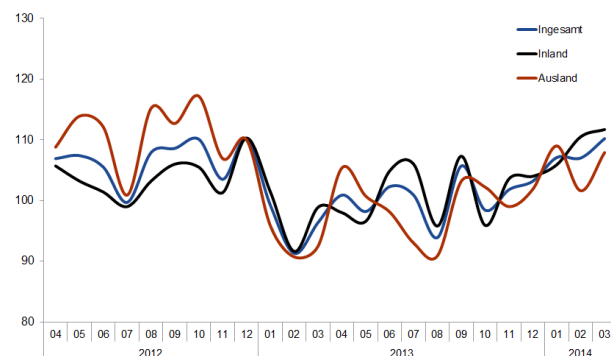
Umsatzentwicklung Textil¹⁾



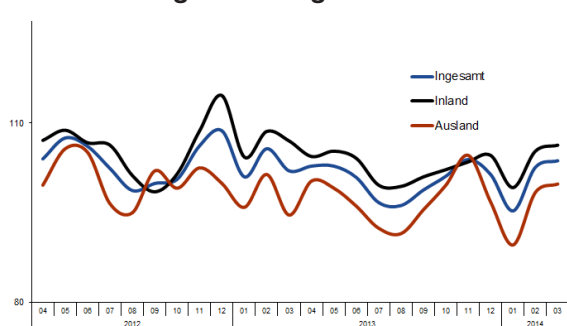
Auftragseingang Textil¹⁾



Auftragseingang Bekleidung¹⁾



Umsatzentwicklung Bekleidung¹⁾



Die einzelnen Zahlen im Vorjahresvergleich ²⁾:

Der **Branchenumsatz** per März liegt insgesamt um +2,4 % über dem Vorjahreszeitraum, wobei das Textilsegment +4,5 % mehr, das Bekleidungssegment jedoch aufgrund des schlechten Jahresstarts immer noch -0,4 % weniger Umsätze als im März 2013 verzeichnet. Die **Beschäftigung** sinkt im ersten Quartal des Jahres 2014 stetig und deutlich: Im Vergleich zum Vorjahr beschäftigt die Branche insgesamt

-2,8 % weniger Personen. Der Textilsektor beschäftigte dabei -3,1 % weniger Mitarbeiter, im Bekleidungsbereich waren es -2,3 %. Auch die **geleisteten Arbeitsstunden** sinken in beiden Segmenten. Insgesamt liegen die geleisteten Arbeitsstunden um -1,9 % niedriger als im Vorjahreszeitraum.

Die **inländische Produktion** steigt, im Vergleich zum 1. Quartal 2013, gegen den langjährigen Trend seit einiger Zeit an: im Textilbereich um +3,3 %, im Bekleidungsbereich um +10,4 %. Bei diesem erfreulichen und etwas überraschenden Befund ist jedoch zu beachten, dass die inländischen Produktionsdaten insbesondere im Bekleidungssektor nur eingeschränkt interpretierbar sind.³⁾ Die **Auftragseingänge** zeigen ebenfalls ein positives Bild zum Jahresbeginn. Sie steigen per März im Textilsegment deutlich um +7,9 %, im Bekleidungssegment um +8,2 %.

Die **Erzeugerpreise** steigen weiter an: in der Bekleidungsindustrie in den vergangenen drei Monaten um +1,2 %, weniger in der Textilindustrie (+0,5 %).

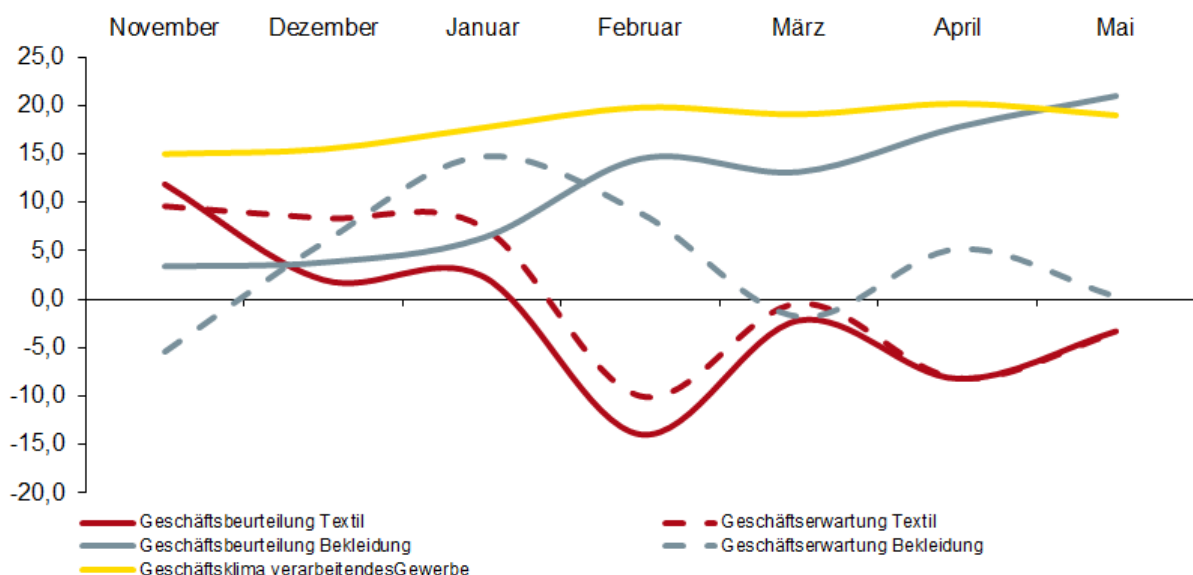
Der **Einzelhandelsumsatz** ist im Bekleidungssegment im Monat März nochmals deutlich angestiegen (+3,8 %), so dass jetzt der Einzelhandelsumsatz der vergangenen drei

Monate um +4,7 % über dem des Vorjahreszeitraums liegt. Der gesamte Einzelhandel legte im selben Zeitraum nur um +1,3 % zu. Der **Außenhandel**⁴⁾ ist im Vergleich zum Vorjahreszeitraum bis März 2014 bei Textilexporten gestiegen (+2,7 %). Die Textilimporte sind ebenfalls gestiegen (+3,7 %). Die Exporte im Segment Bekleidung sind hingegen unverändert geblieben, die Importe um +1,1 % gestiegen. Der Einfuhrüberschuss beider Segmente vermindert sich damit um -8,2 % gegenüber dem Vorjahreszeitraum. Die Rohstoffeinfuhren sinken im Jahresvergleich um -9,5 % gegenüber März 2013.

Ifo-Konjunkturklimaindex November 2013 – Mai 2014

Der Ifo-Index für das gesamte verarbeitende Gewerbe sinkt im aktuellen Monat Mai leicht. Dem gegenüber sind die Indizes für Textil und Bekleidung tendenziell eher steigend, insbesondere die Bekleidungsunternehmen sind positiv gestimmt. Angesichts der – bis auf die Daten zur Beschäftigung – positiven Konjunkturdaten ist dies auch konsequent, auch die guten Einzelhandelsdaten tragen sicher einen Teil zu diesen optimistischen Einschätzungen bei.

Anmerkung: Der Ifo-Index ist auf eine andere Datenbasis gestellt worden und damit nicht mehr mit den Daten früherer Jahre vergleichbar.



Kennziffern für das Textil- und Bekleidungsgerbe

SÄMTLICHE Kennzahlen nur für Unternehmen mit 50 und mehr Beschäftigten, soweit nicht anders angegeben.

	TEXTIL		BEKLEIDUNG		TEXTIL + BEKLEIDUNG	
1 Beschäftigte	±vH z. Vorjahr		±vH z. Vorjahr		±vH z. Vorjahr	
MÄRZ 2014	51 352	-3,4	26 876	-3,0	78 228	-3,3
JANUAR - MÄRZ 2014	51 444	-3,1	27 130	-2,3	78 574	-2,8
UNTERNEHMEN AB 1 BESCH. (HOCHRECHNUNG)	75 755		39 951		115 706	
2 Brutto Lohn- und Gehaltssumme (in Mio. Euro)	±vH z. Vorjahr		±vH z. Vorjahr		±vH z. Vorjahr	
MÄRZ 2014	141	-1,0	80	0,8	220	-0,4
JANUAR - MÄRZ 2014	423	-0,1	225	0,0	648	0,0
3 Geleistete Arbeitsstunden (in Tausend)	±vH z. Vorjahr		±vH z. Vorjahr		±vH z. Vorjahr	
MÄRZ 2014	6 900	0,6	3 352	-1,1	10 252	0,0
JANUAR - MÄRZ 2014	20 364	-1,7	10 127	-2,4	30 491	-1,9
4 Umsatz (in Mio. Euro)	±vH z. Vorjahr		±vH z. Vorjahr		±vH z. Vorjahr	
MÄRZ 2014	869	4,2	611	5,8	1 480	4,9
JANUAR - MÄRZ 2014	2 554	4,5	1 894	-0,4	4 449	2,4
UNTERNEHMEN AB 1 BESCH. (HOCHRECHNUNG)	4 069		3 097		7 166	
5 Produktion (Index: 2010= 100)	±vH z. Vorjahr		±vH z. Vorjahr		±vH z. Vorjahr	
FEBRUAR 2014	94,0	4,8	103,9	10,2	-	-
MÄRZ 2014	99,2	4,3	99,6	18,4	-	-
JANUAR - MÄRZ 2014	-	3,3	-	10,4	-	-
JANUAR - MÄRZ 2014	-	3,3	-	10,4	-	-
6 Auftragseingang (Index: 2010= 100)	±vH z. Vorjahr		±vH z. Vorjahr		±vH z. Vorjahr	
FEBRUAR 2014	107,5	12,8	189,0	4,7	-	-
MÄRZ 2014	105,3	6,6	104,2	16,7	-	-
JANUAR - MÄRZ 2014	-	7,9	-	8,2	-	-
JANUAR - MÄRZ 2014	-	7,9	-	8,2	-	-
7 Preise (Erzeugerpreisindex Inlandsabsatz, 2010= 100)	±vH z. Vorjahr		±vH z. Vorjahr		±vH z. Vorjahr	
FEBRUAR 2014	108,4	0,5	109,1	1,1	-	-
MÄRZ 2014	108,5	0,6	109,2	1,2	-	-
JANUAR - MÄRZ 2014	-	0,5	-	1,2	-	-
JANUAR - MÄRZ 2014	-	0,5	-	1,2	-	-
8 Einzelhandel	UMSATZ BASISJAHR 2010			PREISE BASISJAHR 2010		
Veränderung z. Vorjahr in vH	MÄRZ 2014	JANUAR - MÄRZ 2014	JANUAR - MÄRZ 2014	MÄRZ 2014	JANUAR - MÄRZ 2014	JANUAR - MÄRZ 2014
BEKLEIDUNGSEINZELHANDEL	3,8	4,7	4,7	0,9	1,4	1,4
GESAMTER EINZELHANDEL	-0,3	1,3	1,3	0,8	1,0	1,0
9 Textilaußenhandel (in Mio. Euro)	MÄRZ		VERÄNDERUNG	JANUAR - MÄRZ		VERÄNDERUNG
Ausfuhr	2014	2013	±vH z. Vorjahr	2014	2013	±vH z. Vorjahr
HALBWAREN	192	191	0,9	581	565	2,7
VORERZEUGNISSE	337	347	-2,8	998	1 008	-1,1
ENDERZEUGNISSE TEXTIL	1 014	1 026	-1,1	3 067	2 987	2,7
ENDERZEUGNISSE BEKLEIDUNG	694	692	0,3	2 084	2 084	0,0
GESAMT	2 238	2 256	-0,8	6 729	6 645	1,3

9 **Textilaußenhandel (in Mio. Euro)**

Einfuhr	MÄRZ		VERÄNDERUNG	JANUAR - MÄRZ		VERÄNDERUNG
	2014	2013	±vH z. Vorjahr	2014	2013	±vH z. Vorjahr
HALBWAREN	140	140	0,2	410	404	1,5
VORERZEUGNISSE	227	230	-1,6	658	677	-2,8
ENDERZEUGNISSE TEXTIL	1 534	1 438	6,6	4 815	4 641	3,7
ENDERZEUGNISSE BEKLEIDUNG	1 172	1 119	4,7	3 651	3 612	1,1
GESAMT	3 073	2 928	4,9	9 534	9 334	2,1

Einfuhrüberschuss	835	672	24,2	2 805	2 689	4,3
-------------------	-----	-----	-------------	-------	-------	------------

Rohstoffe

AUSFUHR	99	109	-9,1	316	344	-8,2
EINFUHR	106	95	11,9	303	335	-9,5

10 **Auftragseingangs- und Produktionsindizes nach ausgewählten Wirtschaftsbereichen**

TEXTILGEWERBE							
	Auftragseingang (2010=100)	±vH zum Vorjahr	Produktion (2010=100)	±vH zum Vorjahr	Umsatz in Mio. Euro	±vH zum Vorjahr	
Spinnstoffaufbereitung und Spinnerei							
MÄRZ 2014	74,2	-6,1	77,1	-5,9	49	-12,7	
FEBRUAR 2014	76,7	-14,6	76,8	1,9	52	-0,1	
JANUAR - MÄRZ 2014	83,0	-6,7	76,4	-1,2	154	-5,5	
Weberei							
MÄRZ 2014	113,7	13,0	97,1	2,0	139	4,0	
FEBRUAR 2014	125,8	22,1	87,6	-0,5	135	5,6	
JANUAR - MÄRZ 2014	124,7	14,6	90,4	1,3	407	2,9	
Textil- und Bekleidungsveredlung							
MÄRZ 2014	99,3	6,5	97,0	3,2	63	5,1	
FEBRUAR 2014	94,5	1,7	92,0	-3,8	59	2,2	
JANUAR - MÄRZ 2014	93,5	2,4	92,8	-2,9	180	2,0	
Sonstige Textilwaren							
MÄRZ 2014	117,9	9,2	105,8	11,3	36	9,9	
FEBRUAR 2014	125,9	16,9	98,9	4,3	35	6,9	
JANUAR - MÄRZ 2014	122,4	11,6	102,5	8,6	105	9,5	
Konfektionierte Textilwaren (ohne Bekleidung)							
MÄRZ 2014	100,4	10,8	94,3	7,3	141	12,9	
FEBRUAR 2014	100,2	24,2	88,2	11,6	130	14,0	
JANUAR - MÄRZ 2014	96,5	11,9	88,7	9,6	398	10,8	
Vliesstoff und Erzeugnisse daraus (ohne Bekleidung)							
MÄRZ 2014	119,6	14,6	114,1	8,6	132	18,0	
FEBRUAR 2014	115,2	17,1	111,0	10,8	133	22,9	
JANUAR - MÄRZ 2014	118,4	13,3	111,4	6,9	392	16,5	
Gewirkter und gestrickter Stoff							
MÄRZ 2014	94,0	-14,8	107,0	5,3	47	12,8	
FEBRUAR 2014	114,5	15,3	101,9	2,0	44	8,9	
JANUAR - MÄRZ 2014	107,1	-2,7	104,8	3,1	137	10,5	
Teppiche							
MÄRZ 2014	98,0	-1,4	89,2	-3,7	68	3,3	
FEBRUAR 2014	99,9	3,0	81,2	-8,9	61	-4,1	
JANUAR - MÄRZ 2014	96,5	-0,5	84,3	-6,0	188	-3,2	

TEXTILGEWERBE							
	Auftragseingang (2010=100)	±vH zum Vorjahr	Produktion (2010=100)	±vH zum Vorjahr	Umsatz in Mio. Euro	±vH zum Vorjahr	
Seilerwaren							
MÄRZ 2014	126,7	-4,7	118,0	14,5	14	21,4	
FEBRUAR 2014	129,2	23,4	106,5	17,5	12	19,8	
JANUAR - MÄRZ 2014	140,1	18,1	109,3	13,9	37	17,3	
Technische Textilien							
MÄRZ 2014	108,5	6,2	102,1	3,3	180	-7,9	
FEBRUAR 2014	107,1	10,2	99,7	8,0	189	4,6	
JANUAR - MÄRZ 2014	109,2	7,2	99,4	2,7	555	-2,2	
BEKLEIDUNGSGEWERBE							
	Auftragseingang (2010=100)	Veränderung z. Vorjahr in vH	Produktion (2010=100)	Veränderung z. Vorjahr in vH	Umsatz in Mio. Euro	Veränderung z. Vorjahr in vH	
Lederbekleidung							
MÄRZ 2014	71,2	-59,4	3,4	-97,0	5)	5)	
FEBRUAR 2014	91,5	-29,7	3,4	-95,8	5)	5)	
JANUAR - MÄRZ 2014	72,8	-53,8	3,4	-96,8	5)	5)	
Arbeits- und Berufsbekleidung							
MÄRZ 2014	117,9	9,9	113,8	8,8	29	11,9	
FEBRUAR 2014	108,6	12,2	118,0	17,2	28	18,9	
JANUAR - MÄRZ 2014	116,1	14,4	118,4	13,6	87	17,6	
Sonstige Oberbekleidung							
MÄRZ 2014	101,8	29,5	103,2	30,3	394	7,0	
FEBRUAR 2014	216,6	5,7	113,9	19,8	427	1,1	
JANUAR - MÄRZ 2014	149,3	11,8	108,8	17,8	1256	-1,6	
Wäsche							
MÄRZ 2014	107,0	12,3	84,8	8,3	80	4,9	
FEBRUAR 2014	136,1	-0,8	80,2	-5,0	79	2,0	
JANUAR - MÄRZ 2014	115,8	6,7	80,6	-0,9	240	4,4	
Sonstige Bekleidung und -zubehör							
MÄRZ 2014	97,0	-30,9	97,0	18,6	5)	5)	
FEBRUAR 2014	192,1	6,4	90,8	-1,3	5)	5)	
JANUAR - MÄRZ 2014	121,5	-14,7	95,4	7,0	5)	5)	
Pelzwaren							
MÄRZ 2014	54,5	62,7	44,5	148,6	-	-	
FEBRUAR 2014	53,3	6,2	43,4	93,8	-	-	
JANUAR - MÄRZ 2014	54,1	21,6	44,1	90,4	-	-	
Strumpfwaren							
MÄRZ 2014	122,4	7,3	120,2	8,0	55	4,1	
FEBRUAR 2014	132,2	4,4	108,2	0,7	49	-0,9	
JANUAR - MÄRZ 2014	119,1	3,3	117,4	4,3	165	0,8	
Sonstige Bekleidung aus gewirktem und gestricktem Stoff							
MÄRZ 2014	70,5	-0,6	73,1	-16,6	5	-15,6	
FEBRUAR 2014	167,6	-7,0	107,8	0,9	6	-2,9	
JANUAR - MÄRZ 2014	106,2	-6,2	102,7	0,9	18	-8,4	

1) Index 2010 = 100; saisonbereinigte Werte

2) Aufgrund des am 01.01.07 in Kraft getretenen Mittelstandsentlastungsgesetzes berichten seit Januar 2007 nur noch Betriebe, die mehr als 50 Mitarbeiter beschäftigen. Damit entfielen ca. 15 % der erfassten Mitarbeiter in der Branche. Zum Jahresanfang 2009 erfolgte die Umstellung der Zahlen auf eine angepasste Systematik der Wirtschaftszweige (WZ 2008). Diese führte per Saldo zu einer „Abwanderung“ aus der Textil- und Bekleidungsindustrie. Viele ehemalige Textil- und Bekleidungsunternehmen werden nun anderen Branchen, vor allem dem Handel zugeordnet. Allein hierdurch werden bei den absoluten Zahlen insgesamt ca. 5 % weniger Beschäftigte und Betriebe sowie bis zu 10 % weniger Umsatz ausgewiesen. In den oben genannten Vorjahresabweichungen ist dieser Effekt jedoch bereinigt.

3) Die inländische Produktionsentwicklung beinhaltet insbesondere im Segment der Bekleidung eine starke Strukturkomponente. Durch die hohe Außenhandelsverflechtung kommt es außerdem zur verzerrenden Darstellung des Volumens, so dass die Produktionszahlen nur eingeschränkt Auskunft über die Konjunkturlage geben können; weiteres Indiz hierfür ist auch die offensichtlich fehlende Korrelation zwischen inländischer Produktion und inländischer Beschäftigung.

4) Die gehandelten Waren umfassen auch Chemiefasern.

5) Daten liegen vor, werden jedoch aus Datenschutzgründen nicht veröffentlicht.

Quelle: Statistisches Bundesamt, Wiesbaden