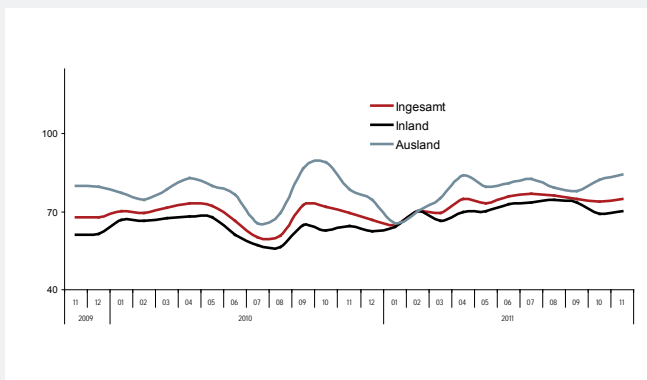




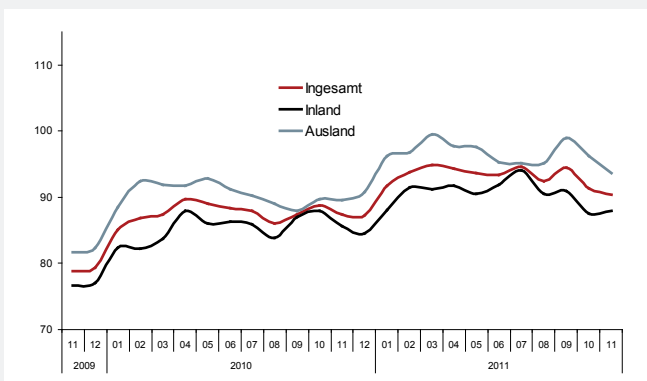
Abkühlung bei Textil – Bekleidung noch stabil.

Die Konjunktur kühlt zurzeit insbesondere im Segment Textil etwas ab, der Bereich Bekleidung zeigt sich nach wie vor recht stabil. Sowohl die Umsatz- und Auftrags-eingangszindizes als auch die Erwartungen sind besonders im Bereich Textil aktuell eingetrübt. Geringe Impulse gehen von der Inlandsnachfrage aus. Die Ifo-Indizes sinken gegen den allgemeinen Trend. Dennoch wird nach Einschätzung von t+m die Umsatzsteigerung 2011 letztlich bei etwa 7 % plus gegenüber 2010 liegen. Erste Signale zeigen für 2012 neutrale bis leicht positive Erwartungen.

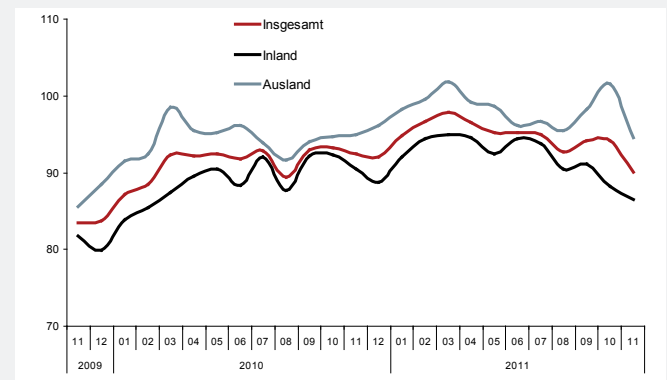
Umsatzentwicklung Bekleidung Index 2005 = 100



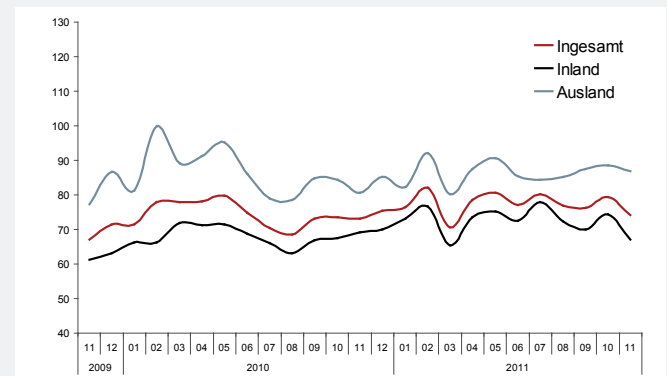
Umsatzentwicklung Textil Index 2005 = 100



Auftragseingang Textil Index 2005 = 100



Auftragseingang Bekleidung Index 2005 = 100



Die einzelnen Zahlen im Vorjahresvergleich ¹⁾:

Der **Branchenumsatz** liegt per November 2011 um insgesamt +7,5 % höher als per November 2010, wobei das Segment Textilien +8,4 % mehr Umsatz verzeichnet, das Segment Bekleidung +6,2 % mehr Umsatz. Aufgrund des vergleichsweise niedrigen Vorjahreswertes und der aktuell stagnierenden Entwicklung werden die Steigerungen zum Jahresende hin geringer werden; wir schätzen den Umsatzzuwachs 2011 weiterhin auf insgesamt etwa +7 %.



Die **Beschäftigung** ist im Bereich Textilien im Vergleich zum Vorjahresmonat (November) mit +1,6 % leicht gestiegen und im Bereich Bekleidung um -1,0% gesunken. Im Durchschnitt hatte die Branche insgesamt +0,7 % mehr Beschäftigte im Inland im Vergleich zum Vorjahresmonat. Als zeitlich nachlaufender Indikator steigt die Beschäftigung nun auch aufgrund der anhaltend guten Konjunktur an, wenn auch nur leicht und vor allem im Textilektor. Dort insbesondere in den technisch dominierten Wachstumssegmenten der Textilindustrie. Für die Branche insgesamt (Betriebe ab 1 Beschäftigtem) gehen wir zum Jahresende von über 120.000 Beschäftigten aus, insgesamt wird die Beschäftigung 2011 voraussichtlich stagnieren. Die **Produktion** ist im Jahresvergleich im Textilektor um +2,2 % und im Bekleidungssektor um +0,8 % gestiegen. Auch die inländische Produktionsentwicklung beinhaltet insbesondere im Segment der Bekleidung eine starke Strukturkomponente, so dass sie hier nur eingeschränkt Auskunft über die Konjunkturlage geben kann.

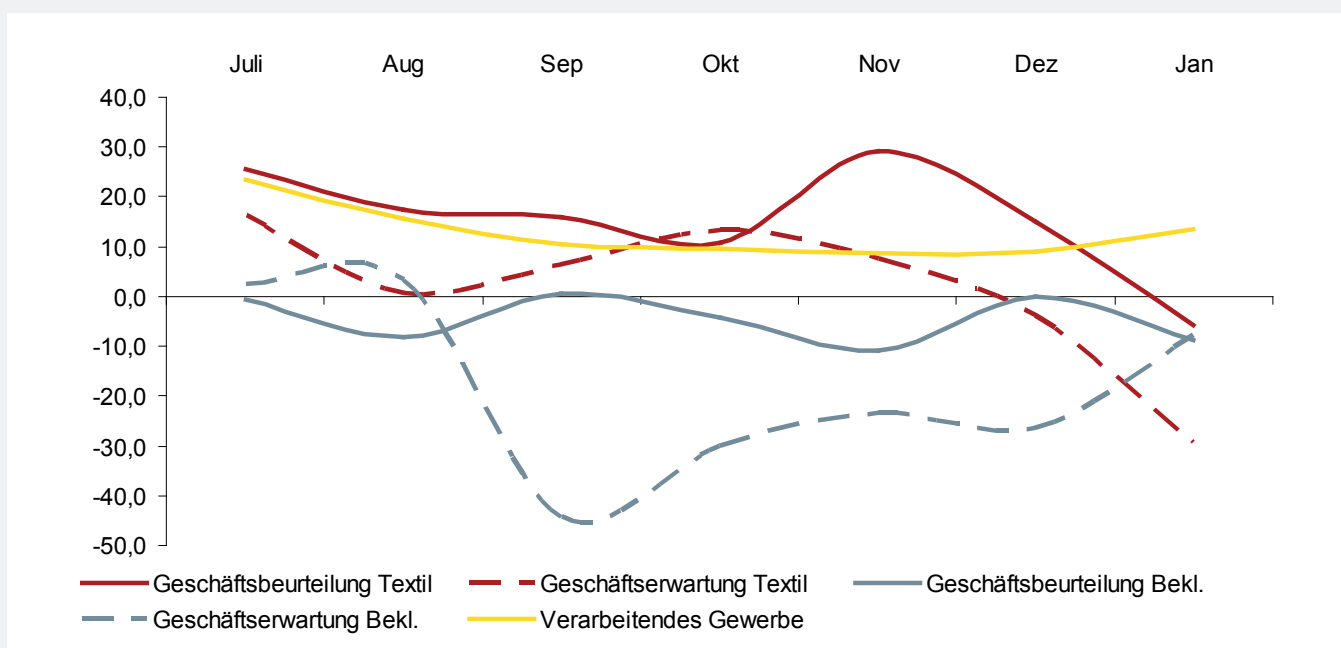
Die **Auftragseingänge** sind im Jahresvergleich per November 2011/2010 sowohl im Textil- als auch im Bekleidungssektor im Monatsvergleich niedriger (-3,2 % für Textilien und -2,4 % für Bekleidung).²⁾ Zusammen mit dem gegen den Trend sinkenden Ifo-Index stellt dies eine deutliche Eintrübung der Aussichten dar. Die **Erzeugerpreise** sind im Vergleich zu den ersten elf Monaten 2010 im Textilsegment recht deutlich gestiegen (+7,2 %) und im Bekleidungssegment etwas moderater (+2,0 %). Der **Einzelhandelsumsatz** ist im Vergleich zum Jahresanfang 2010 gestiegen;

+1,7 % im Bekleidungseinzelhandel und damit (aufgrund des rückläufigen Herbstes) etwas schwächer als im Einzelhandel insgesamt, der um +2,8 % im Vergleich der ersten elf Monate des Jahres 2011 mit 2010 umsetzte. Der **Außenhandel** ist im Vergleich per November 2011 mit per November 2010 bei Textilexporten und -importen positiv (+9,7 %, bzw. +10,7 %). Die Exporte im Segment Bekleidung stiegen um +9,3 % im Vergleich zum Vorjahreszeitraum, die Importe stiegen um +14,3 %. Der **Einfuhrüberschuss** liegt damit um +19,5 % höher als im Vorjahreszeitraum. Die **Rohstoffeinfuhren** stiegen um +31,7 % gegenüber dem Vorjahreszeitraum, was zum Teil den erheblich gestiegenen Rohstoffpreisen geschuldet ist. Marktteilnehmer gehen aufgrund der global hohen Nachfrage jedoch nicht von weiteren, signifikanten Preissenkungen aus.

ifo-Konjunkturklimaindex Juli 2011 – Januar 2012

Insbesondere der Bereich Textil, aber auch der Bereich Bekleidung, entwickelt sich, was die Stimmung und die Erwartungen angeht, überraschenderweise gegen den sehr positiven Trend im verarbeitenden Gewerbe insgesamt. Dies ist umso bedauerlicher, als auch die Auftragseingänge zurzeit rückläufig sind. Allerdings sind nicht in jedem Wirtschaftsbereich die Erwartungen und Stimmungen so positiv, im Einzelhandel z. B. ist das Klima im Januar stark zurückgegangen.

Anmerkung: Der Ifo-Index ist auf eine andere Datenbasis gestellt worden und damit nicht mehr mit den Daten früherer Jahre vergleichbar.³⁾



Kennziffern für das Textil- und Bekleidungsgerbe¹⁾

SÄMTLICHE Kennzahlen nur für Unternehmen mit 50 und mehr Beschäftigten, soweit nicht anders angegeben.

	TEXTIL		BEKLEIDUNG		TEXTIL + BEKLEIDUNG	
		±vH z. Vorjahr		±vH z. Vorjahr		±vH z. Vorjahr
1 Beschäftigte						
NOVEMBER 2011	53 576	1,6	28 430	-1,0	82 006	0,7
JANUAR – NOVEMBER 2011	53 419	1,1	28 049	-2,3	81 468	-0,1
UNTERNEHMEN AB 1 BESCH. (HOCHRECHNUNG)	78 900		41 850		120 750	

2 Bruttolohn- und Gehaltssumme (in Mio. Euro)

NOVEMBER 2011	189	5,3	100	2,0	290	4,1
JANUAR – NOVEMBER 2011	1 590	5,5	830	3,3	2 419	4,7

3 Geleistete Arbeitsstunden (in Tausend)

NOVEMBER 2011	7 180	-0,9	3 581	-2,6	10 761	-1,5
JANUAR – NOVEMBER 2011	76 175	1,7	38 086	-2,5	114 261	0,2

4 Umsatz (in Mio. Euro)

NOVEMBER 2011	879	2,0	516	1,0	1 394	1,6
JANUAR – NOVEMBER 2011	9 491	8,4	6 653	6,2	16 144	7,5
UNTERNEHMEN AB 1 BESCH. (HOCHRECHNUNG)	16 736		10 483		27 219	

5 Produktion (Index: 2005= 100)

OKTOBER 2011	86,8	-7,2	58,2	-3,2	4)	4)
NOVEMBER 2011	90,1	-2,7	52,8	-6,7	4)	4)
SEPTEMBER - NOVEMBER 2011	-	-3,9	-	-4,8	4)	4)
JANUAR - NOVEMBER 2011	-	2,2	-	0,8	4)	4)

6 Auftragseingang (Index: 2005= 100)

OKTOBER 2011	93,5	-3,7	64,9	10,6	4)	4)
NOVEMBER 2011	96,2	-3,2	61,0	-2,4	4)	4)
SEPTEMBER - NOVEMBER 2011	-	-2,1	-	4,0	4)	4)
JANUAR - NOVEMBER 2011	-	4,1	-	8,1	4)	4)

7 Preise (Erzeugerpreisindex Inlandsabsatz, 2005= 100)

OKTOBER 2011	115,1	7,4	106,5	2,3	4)	4)
NOVEMBER 2011	115,1	6,4	106,8	2,8	4)	4)
SEPTEMBER - NOVEMBER 2011	-	7,1	-	2,2	4)	4)
JANUAR - NOVEMBER 2011	-	7,2	-	2,0	4)	4)

8 Einzelhandel

Veränderung z. Vorjahr in vH	UMSATZ BASISJAHR 2005			PREISE BASISJAHR 2005		
	NOVEMBER 2011	SEPTEMBER - NOV. 2011	JANUAR - NOV. 2011	NOVEMBER 2011	SEPTEMBER - NOV. 2011	JANUAR - NOV. 2011
BEKLEIDUNGSEINZELHANDEL	2,1	-1,6	1,7	2,9	3,5	2,0
GESAMTER EINZELHANDEL	2,7	2,5	2,8	2,4	2,4	2,1

8 Textilaußenhandel (in Mio. Euro)

Ausfuhr	NOVEMBER		VERÄNDERUNG	JANUAR - NOVEMBER		VERÄNDERUNG
	2011	2010	±vH z. Vorjahr	2011	2010	±vH z. Vorjahr
HALBWAREN	181	197	-8,0	2 211	2 077	6,4
VORERZEUGNISSE	378	367	2,7	3 978	3 684	8,0
ENDERZEUGNISSE TEXTIL	948	914	3,7	10 805	9 853	9,7
ENDERZEUGNISSE BEKLEIDUNG	505	488	3,6	6 927	6 339	9,3
GESAMT	2 012	1 966	2,3	23 921	21 954	9,0

8 **Textilaußenhandel (in Mio. Euro)**

Einfuhr	NOVEMBER		VERÄNDERUNG	JANUAR - NOVEMBER		VERÄNDERUNG
	2011	2010	±vH z. Vorjahr	2011	2010	±vH z. Vorjahr
HALBWAREN	134	141	-4,9	1 609	1 438	11,8
VORERZEUGNISSE	253	257	-1,8	2 684	2 428	10,5
ENDERZEUGNISSE TEXTIL	1 485	1 476	0,6	17 630	15 919	10,7
ENDERZEUGNISSE BEKLEIDUNG	959	942	1,9	12 847	11 244	14,3
GESAMT	2 831	2 815	0,5	34 770	31 029	12,1

Einfuhrüberschuss	819	849	-3,5	10 848	9 075	19,5
-------------------	-----	-----	------	--------	-------	------

Rohstoffe

AUSFUHR	131	125	4,9	1 345	1 172	14,7
EINFUHR	108	112	-3,2	1 334	1 012	31,7

10 **Auftragseingangs- und Produktionsindizes nach ausgewählten Wirtschaftsbereichen****TEXTILGEWERBE**

	Auftragseingang (2005=100)	±vH zum Vorjahr	Produktion (2005=100)	±vH zum Vorjahr	Umsatz in Mio. Euro	±vH zum Vorjahr
Spinnstoffaufbereitung und Spinnerei						
NOVEMBER 2011	76,2	-15,6	66,2	-15,9	62	-17,2
OKTOBER 2011	83,9	-14,4	66,6	-13,3	57	-22,4
JAN. - NOV. 2011	79,6	-3,5	71,4	-0,9	699	-0,5

Weberei

NOVEMBER 2011	71,7	-8,0	65,9	-7,6	140	0,4
OKTOBER 2011	69,0	-7,8	66,5	-6,5	143	0,3
JAN. - NOV. 2011	72,6	2,0	66,9	0,6	1528	6,1

Textil- und Bekleidungsveredlung

NOVEMBER 2011	94,5	0,6	76,5	-3,2	74	-2,2
OKTOBER 2011	90,7	-7,5	74,0	-4,6	72	1,2
JAN. - NOV. 2011	92,2	-0,7	72,6	-3,8	778	4,3

Sonstige Textilwaren

NOVEMBER 2011	90,2	-3,5	73,1	-5,1	33	7,8
OKTOBER 2011	87,3	-2,5	72,9	-11,3	31	-2,1
JAN. - NOV. 2011	94,0	5,6	75,5	3,7	351	12,1

davon: Konfektionierte Textilwaren (ohne Bekleidung)

NOVEMBER 2011	109,5	3,1	106,9	-2,4	135	-0,4
OKTOBER 2011	103,7	-0,3	100,6	-11,4	131	0,0
JAN. - NOV. 2011	108,2	2,2	105,5	0,9	1394	1,1

davon: Vliesstoff und Erzeugnisse daraus (ohne Bekleidung)

NOVEMBER 2011	114,3	0,5	112,2	2,7	121	6,5
OKTOBER 2011	114,3	2,1	112,2	4,6	119	5,2
JAN. - NOV. 2011	124,1	15,4	113,4	6,3	1331	13,8

davon: Gewirkter und gestrickter Stoff

NOVEMBER 2011	69,5	-11,1	82,7	-9,2	41	3,5
OKTOBER 2011	72,8	-2,3	81,2	-11,0	42	1,9
JAN. - NOV. 2011	72,8	-0,7	83,0	3,4	442	11,0

davon: Teppiche

NOVEMBER 2011	88,1	0,2	77,6	-2,9	55	-10,6
OKTOBER 2011	80,5	-8,2	74,5	-3,6	51	-14,2
JAN. - NOV. 2011	81,0	2,3	75,5	3,9	580	-3,1

TEXTILGEWERBE

	Auftragseingang (2005=100)	±vH zum Vorjahr	Produktion (2005=100)	±vH zum Vorjahr	Umsatz in Mio. Euro	±vH zum Vorjahr
davon: Seilerwaren						
NOVEMBER 2011	144,9	-15,2	121,8	-2,2	11	-6,3
OKTOBER 2011	145,9	-4,7	112,4	-6,4	11	7,6
JAN. - NOV. 2011	168,0	5,2	125,4	-0,8	130	7,7

davon: Technische Textilien

NOVEMBER 2011	126,2	-1,8	113,2	3,9	207	15,3
OKTOBER 2011	118,9	0,0	103,7	-8,1	200	8,8
JAN. - NOV. 2011	120,1	5,8	109,5	5,3	2258	19,5

BEKLEIDUNGSGEWERBE

	Auftragseingang (2005=100)	Veränderung z. Vorjahr in vH	Produktion (2005=100)	Veränderung z. Vorjahr in vH	Umsatz in Mio. Euro	Veränderung z. Vorjahr in vH
Lederbekleidung						
NOVEMBER 2011	97,0	-2,1	103,8	-26,3	5)	5)
OKTOBER 2011	113,3	2,3	140,9	-25,2	5)	5)
JAN. - NOV. 2011	177,0	20,7	224,6	-2,9	5)	5)

Arbeits- und Berufsbekleidung

NOVEMBER 2011	146,9	0,5	104,9	-6,0	30	5,6
OKTOBER 2011	138,6	4,6	105,1	-1,8	28	5,9
JAN. - NOV. 2011	129,8	9,3	102,5	4,2	289	12,4

Sonstige Oberbekleidung

NOVEMBER 2011	52,3	-3,9	29,6	-17,3	306	-1,5
OKTOBER 2011	58,1	19,5	40,2	-2,9	358	-0,4
JAN. - NOV. 2011	76,1	9,6	44,5	-3,7	4377	6,8

Wäsche

NOVEMBER 2011	55,3	-8,0	56,3	-4,9	73	0,0
OKTOBER 2011	60,4	-4,3	58,8	-5,6	72	-10,6
JAN. - NOV. 2011	68,2	1,4	60,3	5,6	838	-0,7

Sonstige Bekleidung und -zubehör

NOVEMBER 2011	89,1	7,7	93,2	1,0	5)	5)
OKTOBER 2011	76,2	3,0	91,9	-6,6	5)	5)
JAN. - NOV. 2011	91,4	18,5	86,9	2,0	5)	5)

Pelzwaren

NOVEMBER 2011	129,2	330,7	89,4	29,8	-	-
OKTOBER 2011	202,7	-3,4	89,4	7,3	-	-
JAN. - NOV. 2011	80,6	35,6	51,4	-7,4	-	-

Strumpfwaren

NOVEMBER 2011	131,6	3,3	139,5	7,6	62	8,0
OKTOBER 2011	132,0	-4,9	128,5	5,3	61	-0,9
JAN. - NOV. 2011	128,5	0,0	124,5	6,1	596	7,7

Sonstige Bekleidung aus gewirktem und gestricktem Stoff

NOVEMBER 2011	36,8	11,2	40,8	-20,0	8	-9,9
OKTOBER 2011	33,4	55,3	34,3	-22,7	13	19,1
JAN. - NOV. 2011	62,5	18,7	49,0	3,9	127	11,5

1) Aufgrund des am 01.01.07 in Kraft getretenen Mittelstandsentlastungsgesetzes berichten seit Januar 2007 nur noch Betriebe, die mehr als 50 Mitarbeiter beschäftigen. Damit entfielen ca. 15 % der erfassten Mitarbeiter in der Branche. Zum Jahresanfang 2009 erfolgte die Umstellung der Zahlen auf eine angepasste Systematik der Wirtschaftszweige (WZ 2008). Diese führte per Saldo zu einer „Abwanderung“ aus der Textil- und Bekleidungsindustrie. Viele ehemalige Textil- und Bekleidungsunternehmen werden nun anderen Branchen, vor allem dem Handel zugeordnet. Allein hierdurch werden bei den absoluten Zahlen insgesamt ca. 5 % weniger Beschäftigte und Betriebe sowie bis zu 10 % weniger Umsatz ausgewiesen. In den oben genannten Vorjahresabweichungen ist dieser Effekt jedoch bereinigt.

2) Längerfristige Zeitreihen zeigen, dass der Auftragseingang für die Textil- und insbesondere für die Bekleidungsindustrie ein nicht ganz so guter Frühindikator wie für andere Branchen ist, so dass dieser Indikator besser als Trendaussage über mehrere Monate hinweg verstanden werden sollte.

3) Das Ifo vollzieht die Umstellung auf die WZ 2008 ab Mai 2011. Außerdem werden andere Gewichtungen und das Basisjahr 2005=100 eingeführt. Die Daten sind daher sowohl vom Verlauf als auch vom Niveau her nicht mehr rückwirkend vergleichbar.

4) Aufgrund der Umstellung der Konjunkturindizes auf die Basis 2005 = 100 können kompilierte Werte nicht mehr veröffentlicht werden.

5) Daten liegen vor, werden jedoch aus Datenschutzgründen nicht veröffentlicht.

Quelle: Statistisches Bundesamt, Wiesbaden