

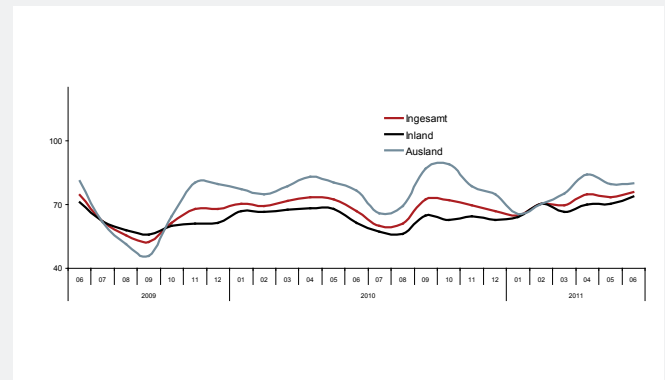


Nur geringe Konjunkturimpulse Mitte des Jahres 2011.

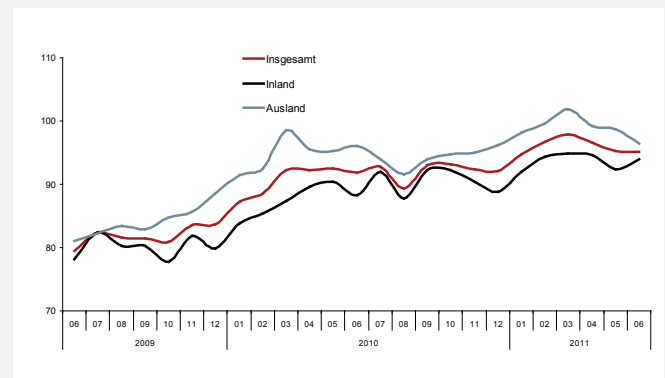
Weiterhin zeigt die Entwicklung der Umsatz- und Auftragseingangsindizes für die Textil- und die Bekleidungsindustrie einen unveränderten bis stagnierenden Verlauf. Zwar ist das Niveau nach wie vor zufriedenstellend (was besonders im Vergleich mit dem Vorjahr deutlich wird), eine klare Wachstumstendenz fehlt jedoch. Es zeigt sich weiterhin, dass die Impulse eher aus dem inländischen Markt kommen, die Auslandsmärkte gehen ein wenig zurück. Die aktuelle Stimmungslage vom August 2011 ist, dem allgemeinen Trend folgend, deutlich weniger positiv als noch in den Vormonaten, was sicher auch mit der schwierigen Lage der Finanz- und Währungsmärkte zusammenhängt. Nach wie vor entwickeln sich die technischen Segmente (Vliesstoffe, Technische Textilien) besonders dynamisch, aber auch die Wirk- und Strickwaren haben überdurchschnittliche Zuwächse verzeichnen können. Bei der Bekleidungsindustrie sticht nach wie vor die Arbeits- und Berufskleidung hervor.

Wir rechnen bisher mit einem Umsatzzuwachs von insgesamt ca. 4 % - 5 % für 2011. Angesichts des guten ersten Halbjahres sollte dies sicher erreicht werden. Abhängig von der weiteren Umsatzentwicklung kann der Umsatzzuwachs in 2011 durchaus höher als 5 % ausfallen.

Umsatzentwicklung Bekleidung Index 2005 = 100

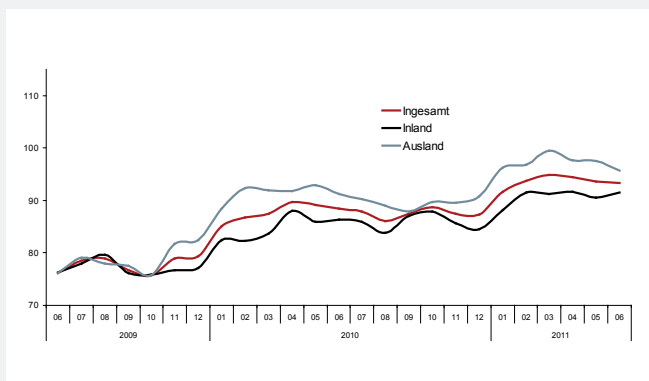


Auftragseingang Textil Index 2005 = 100



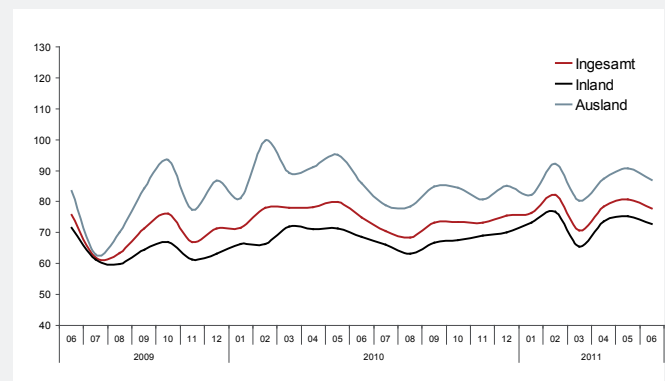
Umsatzentwicklung Textil

Index 2005 = 100



Auftragseingang Bekleidung

Index 2005 = 100



Die einzelnen Zahlen im Vorjahresvergleich ¹⁾:

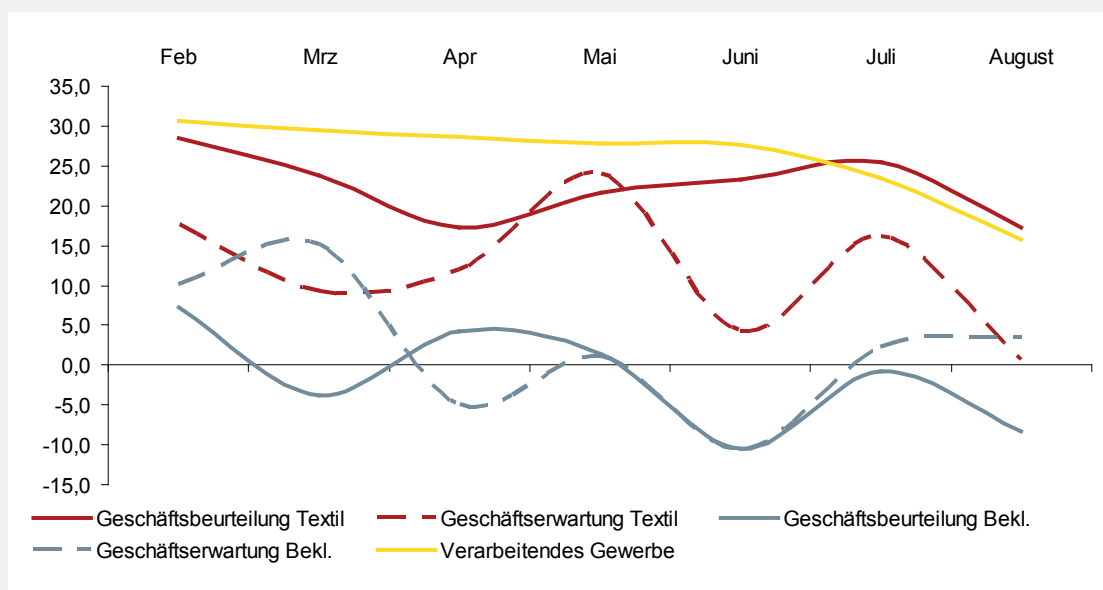
Der **Branchenumsatz** liegt per Juni 2011 um insgesamt +9,5 % höher als per Juni 2010, wobei der Bereich Textilien mit +11,2 % mehr Umsatz verzeichnet, der Bereich Bekleidung hingegen +7,0 % Umsatz. Aufgrund des vergleichsweise niedrigen Vorjahreswertes und der aktuell stagnierenden Entwicklung werden die Steigerungen zum Jahresende hin geringer werden; unsere bisherige Umsatzprognose von +4 % bis +5 % wird aus heutiger Sicht aber mindestens erreicht. Die Beschäftigung ist im Bereich Textilien im Vergleich zum Vorjahreszeitraum mit +0,7 % leicht gestiegen, im Bereich Bekleidung um -3,4 % gesunken: Im Durchschnitt hatte die Branche insgesamt -0,7 % weniger **Beschäftigte** im Inland im Vergleich zum Vorjahreszeitraum. Auch wenn die Beschäftigung ein zeitlich nachlaufender Indikator ist, konnte der Aufschwung bisher den vom Strukturwandel geprägten Rückgang der Beschäftigtenzahlen nicht kompensieren, insbesondere nicht bei der Bekleidung. In den technisch dominierten Wachstumssegmenten der Textilindustrie hingegen steigen die Beschäftigtenzahlen seit einigen Monaten stetig an und liegen über dem Vorkrisenniveau. Für die Branche insgesamt (Betriebe ab 1 Beschäftigten) gehen wir zum Jahresende von ca. 120.000 Beschäftigten aus, insgesamt wird die Beschäftigung 2011 voraussichtlich stagnieren.

Die **Produktion** ist im Jahresvergleich im Textilsektor um +6,1 % und im Bekleidungssektor um +3,4 % gestiegen. Auch die inländische Produktionsentwicklung beinhaltet insbesondere im Segment der Bekleidung eine starke Strukturkomponente, so dass sie hier nur eingeschränkt Auskunft über die Konjunk-

turlage geben kann. Die **Auftragseingänge** sind im Jahresvergleich per Juni 2011/2010 sowohl im Textil- als auch im Bekleidungssegment im Monatsvergleich deutlich höher (+7,8 % für Textilien und +9,3 % für Bekleidung).²⁾ Die **Erzeugerpreise** sind im Vergleich zu den ersten sechs Monaten 2010 im Textilbereich recht deutlich gestiegen (+7,0 %) und im Bekleidungssektor etwas moderater (+1,9 %). Der **Einzelhandelsumsatz** ist im Vergleich zum Jahresanfang 2010 gestiegen; +3,0 % im Bekleidungseinzelhandel und damit im Einklang mit dem Einzelhandel insgesamt, der ebenfalls +3,0 % im Vergleich der ersten sechs Monate des Jahres 2011 mit 2010 umsetzte. Der **Außenhandel** ist im Vergleich Juni 2011 mit Juni 2010 bei Textilexporten und -importen positiv (+15,5 %, bzw. +19,2 %). Die Exporte im Bereich Bekleidung steigen um +15,0 % im Vergleich zum Vorjahreszeitraum, die Importe steigen sogar um +22,8 %. Der **Einfuhrüberschuss** liegt damit um 38,9 % höher als im Vorjahreszeitraum.

ifo-Konjunkturklimaindex Februar – August 2011

Anmerkung: Der Ifo-Index ist mit Wirkung Mai 2011 auf eine andere Datenbasis gestellt worden und damit nicht mehr mit den Daten bis April 2011 vergleichbar.³⁾ Die Daten zeigen für Textil und Bekleidung ein über die Monate tendenziell stabil positives Niveau, das jedoch aktuell deutlich zurückging. Eine der Ursachen, wie auch bei der Stimmungslage für das verarbeitende Gewerbe insgesamt, liegt in den Unsicherheiten auf dem Finanzmarkt.



Kennziffern für das Textil- und Bekleidungsgerbe¹⁾

SÄMTLICHE Kennzahlen nur für Unternehmen mit 50 und mehr Beschäftigten, soweit nicht anders angegeben.

	TEXTIL		BEKLEIDUNG		TEXTIL + BEKLEIDUNG	
		±vH z. Vorjahr		±vH z. Vorjahr		±vH z. Vorjahr
1 Beschäftigte						
JUNI 2011	53 599	1,6	28 348	-1,5	81 947	0,5
JANUAR – JUNI 2011	53 205	0,7	27 749	-3,4	80 953	-0,7
UNTERNEHMEN AB 1 BESCH. (HOCHRECHNUNG)	79 000		41 200		120 200	

2 Brutto Lohn- und Gehaltssumme (in Mio. Euro)

JUNI 2011	150	5,1	77	4,3	227	4,9
JANUAR – JUNI 2011	838	5,8	439	4,9	1 277	5,5

3 Geleistete Arbeitsstunden (in Tausend)

JUNI 2011	6 618	-5,2	3 361	-7,1	9 979	-5,8
JANUAR – JUNI 2011	42 107	3,1	20 828	-2,7	62 935	1,1

4 Umsatz (in Mio. Euro)

JUNI 2011	850	0,3	468	7,4	1 318	2,7
JANUAR – JUNI 2011	5 192	11,2	3 291	7,0	8 484	9,5
UNTERNEHMEN AB 1 BESCH. (HOCHRECHNUNG)	9 156		5 186		14 342	

5 Produktion (Index: 2005= 100)

MAI 2011	100,6	17,2	57,7	14,9	4)	4)
JUNI 2011	89,6	-6,0	53,8	0,0	4)	4)
APRIL - JUNI 2011	-	4,1	-	5,5	4)	4)
JANUAR - JUNI 2011	-	6,1	-	3,4	4)	4)

6 Auftragseingang (Index: 2005= 100)

MAI 2011	104,3	15,5	62,9	35,3	4)	4)
JUNI 2011	93,5	-3,9	47,6	3,5	4)	4)
APRIL - JUNI 2011	-	5,3	-	17,7	4)	4)
JANUAR - JUNI 2011	-	7,8	-	9,3	4)	4)

7 Preise (Erzeugerpreisindex Inlandsabsatz, 2005= 100)

MAI 2011	113,5	7,7	105,5	2,2	4)	4)
JUNI 2011	113,5	7,4	105,6	2,2	4)	4)
APRIL - JUNI 2011	-	7,5	-	2,1	4)	4)
JANUAR - JUNI 2011	-	7,0	-	1,9	4)	4)

8 Einzelhandel

Veränderung z. Vorjahr in vH	UMSATZ BASISJAHR 2005			PREISE BASISJAHR 2005		
	JUNI 2011	APRIL - JUNI 2011	JANUAR - JUNI 2011	JUNI 2011	APRIL - JUNI 2011	JANUAR - JUNI 2011
BEKLEIDUNGSEINZELHANDEL	-3,2	4,0	3,0	1,4	1,6	1,3
GESAMTER EINZELHANDEL	-0,5	3,8	3,0	1,9	1,9	2,0

8 Textilaußenhandel (in Mio. Euro)

Ausfuhr	JUNI		VERÄNDERUNG	JANUAR - JUNI		VERÄNDERUNG
	2011	2010	±vH z. Vorjahr	2011	2010	±vH z. Vorjahr
HALBWAREN	192	200	-4,4	1 252	1 120	11,8
VORERZEUGNISSE	369	357	3,5	2 208	1 945	13,5
ENDERZEUGNISSE TEXTIL	875	827	5,8	5 526	4 783	15,5
ENDERZEUGNISSE BEKLEIDUNG	443	438	1,3	3 617	3 144	15,0
GESAMT	1 879	1 822	3,2	12 603	10 992	14,7

8 **Textilaußenhandel (in Mio. Euro)**

Einfuhr	JUNI			JANUAR - JUNI		
	2011	2010	±vH z. Vorjahr	2011	2010	±vH z. Vorjahr
HALBWAREN	153	131	17,4	926	733	26,3
VORERZEUGNISSE	246	228	7,8	1 494	1 234	21,1
ENDERZEUGNISSE TEXTIL	1 535	1 396	9,9	8 951	7 508	19,2
ENDERZEUGNISSE BEKLEIDUNG	1 059	931	13,7	6 687	5 445	22,8
GESAMT	2 993	2 686	11,4	18 058	14 920	21,0

Einfuhrüberschuss	1 114	864	28,9	5 455	3 929	38,9
-------------------	-------	-----	-------------	-------	-------	-------------

Rohstoffe

AUSFUHR	120	113	6,2	757	619	22,2
EINFUHR	122	82	48,8	768	505	51,9

10 **Auftragseingangs- und Produktionsindizes nach ausgewählten Wirtschaftsbereichen****TEXTILGEWERBE**

	Auftragseingang (2005=100)	±vH zum Vorjahr	Produktion (2005=100)	±vH zum Vorjahr	Umsatz in Mio. Euro	±vH zum Vorjahr
Spinnstoffaufbereitung und Spinnerei						
JUNI 2011	72,8	-8,3	73,6	-3,8	62	-2,8
MAI 2011	76,0	-9,5	82,6	18,3	71	18,4
JAN. - JUNI 2011	86,7	5,5	78,3	8,0	407	9,0

Weberei

JUNI 2011	67,7	-6,1	65,0	-7,4	135	-2,4
MAI 2011	76,2	11,4	74,7	16,0	155	25,0
JAN. - JUNI 2011	75,4	7,5	68,4	3,3	842	7,1

Textil- und Bekleidungsveredlung

JUNI 2011	84,8	-11,7	66,7	-19,3	67	-8,1
MAI 2011	97,1	2,4	77,8	3,7	77	15,6
JAN. - JUNI 2011	93,9	-0,1	72,5	-5,9	441	8,4

Sonstige Textilwaren

JUNI 2011	89,0	-29,4	72,2	-8,1	31	-1,5
MAI 2011	108,1	27,6	87,1	37,4	37	43,5
JAN. - JUNI 2011	97,7	6,2	77,2	9,2	191	16,5

davon: Konfektionierte Textilwaren (ohne Bekleidung)

JUNI 2011	109,2	-5,8	116,7	0,8	133	-9,8
MAI 2011	118,9	9,7	125,2	16,4	131	5,3
JAN. - JUNI 2011	109,0	7,2	109,2	9,1	719	1,2

davon: Vliesstoff und Erzeugnisse daraus (ohne Bekleidung)

JUNI 2011	125,1	15,3	114,5	2,0	123	12,1
MAI 2011	138,8	33,1	125,4	18,0	132	28,7
JAN. - JUNI 2011	126,4	18,6	114,3	7,1	728	17,6

davon: Gewirkter und gestrickter Stoff

JUNI 2011	66,9	-10,0	72,6	-17,0	38	6,7
MAI 2011	73,5	7,3	91,0	20,1	41	24,1
JAN. - JUNI 2011	73,3	1,0	85,6	9,7	243	15,3

davon: Teppiche

JUNI 2011	79,2	-9,4	72,7	-10,6	50	-13,1
MAI 2011	87,7	15,5	81,3	20,3	55	8,7
JAN. - JUNI 2011	79,8	3,6	75,7	4,1	304	-3,1

TEXTILGEWERBE

	Auftragseingang (2005=100)	±vH zum Vorjahr	Produktion (2005=100)	±vH zum Vorjahr	Umsatz in Mio. Euro	±vH zum Vorjahr
davon: Seilerwaren						
JUNI 2011	156,1	-1,2	126,2	-10,8	12	0,2
MAI 2011	163,7	18,5	145,4	11,2	14	27,4
JAN. - JUNI 2011	188,4	12,4	132,2	0,3	71	10,2
davon: Technische Textilien						
JUNI 2011	119,3	1,2	106,3	-7,6	198	11,3
MAI 2011	135,5	26,8	119,7	20,9	222	35,6
JAN. - JUNI 2011	122,9	8,4	111,2	9,0	1245	22,1

BEKLEIDUNGSGEWERBE

	Auftragseingang (2005=100)	Veränderung z. Vorjahr in vH	Produktion (2005=100)	Veränderung z. Vorjahr in vH	Umsatz in Mio. Euro	Veränderung z. Vorjahr in vH
Lederbekleidung						
JUNI 2011	224,1	36,7	267,3	-10,1	-	-
MAI 2011	205,6	20,3	213,1	-36,6	-	-
JAN. - JUNI 2011	170,0	15,7	221,7	1,6	-	-
Arbeits- und Berufsbekleidung						
JUNI 2011	123,1	2,5	106,2	3,1	25	4,8
MAI 2011	136,0	30,5	121,2	47,4	28	35,3
JAN. - JUNI 2011	124,5	11,6	107,6	13,5	151	14,8
Sonstige Oberbekleidung						
JUNI 2011	39,3	6,5	33,2	-2,9	299	12,2
MAI 2011	53,9	41,1	34,8	12,6	271	40,5
JAN. - JUNI 2011	72,4	10,5	42,5	-0,9	2126	7,8
Wäsche						
JUNI 2011	52,5	5,2	61,0	18,0	62	-3,4
MAI 2011	63,2	23,4	61,2	13,5	69	13,0
JAN. - JUNI 2011	65,9	4,2	59,6	9,7	437	0,8
Sonstige Bekleidung und -zubehör						
JUNI 2011	53,4	1,9	72,7	-17,9	-	-
MAI 2011	86,8	60,1	82,7	-6,6	-	-
JAN. - JUNI 2011	80,2	21,5	77,2	-5,0	-	-
Pelzwaren						
JUNI 2011	17,7	-61,5	58,5	40,3	-	-
MAI 2011	22,3	26,7	65,8	30,6	-	-
JAN. - JUNI 2011	21,6	-25,3	41,0	9,9	-	-
Strumpfwaren						
JUNI 2011	100,7	-9,9	119,2	-3,6	45	-0,9
MAI 2011	126,8	20,5	137,5	27,1	52	27,2
JAN. - JUNI 2011	129,1	0,8	124,8	5,9	298	7,8
Sonstige Bekleidung aus gewirktem und gestricktem Stoff						
JUNI 2011	27,3	0,7	59,3	22,0	5	30,7
MAI 2011	37,0	23,7	68,8	66,2	5	91,3
JAN. - JUNI 2011	64,2	19,1	53,2	23,4	51	5,2

1) Aufgrund des am 01.01.07 in Kraft getretenen Mittelstandsentlastungsgesetzes berichten seit Januar 2007 nur noch Betriebe, die mehr als 50 Mitarbeiter beschäftigen. Damit entfielen ca. 15 % der erfassten Mitarbeiter in der Branche. Zum Jahresanfang 2009 erfolgte die Umstellung der Zahlen auf eine angepasste Systematik der Wirtschaftszweige (WZ 2008). Diese führte per Saldo zu einer „Abwanderung“ aus der Textil- und Bekleidungsindustrie. Viele ehemalige Textil- und Bekleidungsunternehmen werden nun anderen Branchen, vor allem dem Handel zugeordnet. Allein hierdurch werden bei den absoluten Zahlen insgesamt ca. 5 % weniger Beschäftigte und Betriebe sowie bis zu 10 % weniger Umsatz ausgewiesen. In den oben genannten Vorjahresabweichungen ist dieser Effekt jedoch bereinigt.

2) Längerfristige Zeitreihen zeigen, dass der Auftragseingang für die Textil- und insbesondere für die Bekleidungsindustrie ein nicht ganz so guter Frühindikator wie für andere Branchen ist, so dass dieser Indikator besser als Trendaussage über mehrere Monate hinweg verstanden werden sollte.

3) Das Ifo vollzieht die Umstellung auf die WZ 2008 ab Mai 2011. Außerdem werden andere Gewichtungen und das Basisjahr 2005=100 eingeführt. Die Daten sind daher sowohl vom Verlauf als auch vom Niveau her nicht mehr rückwirkend vergleichbar.

4) Aufgrund der Umstellung der Konjunkturindizes auf die Basis 2005 = 100 können kompilierte Werte nicht mehr veröffentlicht werden.

Quelle: Statistisches Bundesamt, Wiesbaden