



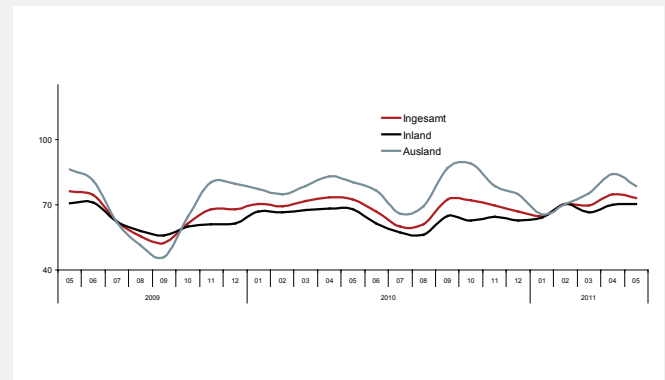
Stabile Konjunktur in der Textil- und Bekleidungsindustrie.

Auch im Mai bleibt die Tendenz der vergangenen Monate erhalten: kaum Bewegung bei den wichtigen Indizes. Auf insgesamt zufriedenstellendem Niveau verzeichnen sowohl Auftragseingangs- als auch Umsatzindizes beider Segmente nur geringe Änderungen.

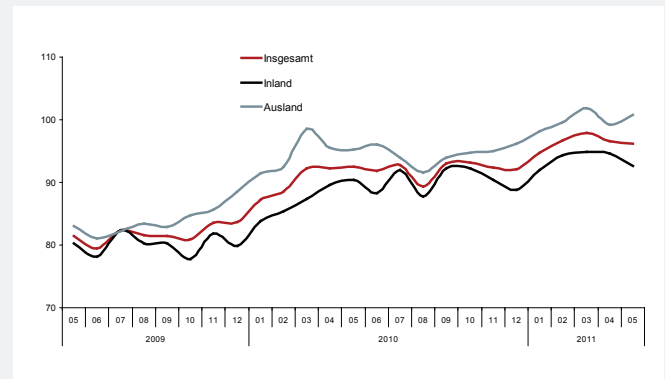
Die Stimmungslage hat wieder ins Positive gedreht, so dass auch hier im Trend der vergangenen Monate eine insgesamt positive Stimmung vorherrscht. Im Vorjahresvergleich sind die Zuwächse nach wie vor aufgrund der niedrigen Vergleichsbasis bis auf wenige Ausnahmen klar positiv und liegen meist sogar im zweistelligen Prozentbereich, wobei die technischen Textilien sich besonders dynamisch entwickeln.

Wir rechnen bisher mit einem Umsatzzuwachs von insgesamt ca. 4 % - 5 % für 2011. Angesichts der guten ersten fünf Monate sollte dies sicher erreicht werden. Falls das derzeit hohe Umsatzniveau jedoch weiterhin Bestand hat, kann der Umsatzzuwachs 2011 durchaus höher als 5 % ausfallen. Auch die weiterhin positiven Aussichten (siehe ifo-Index unten) geben Anlass zu Optimismus.

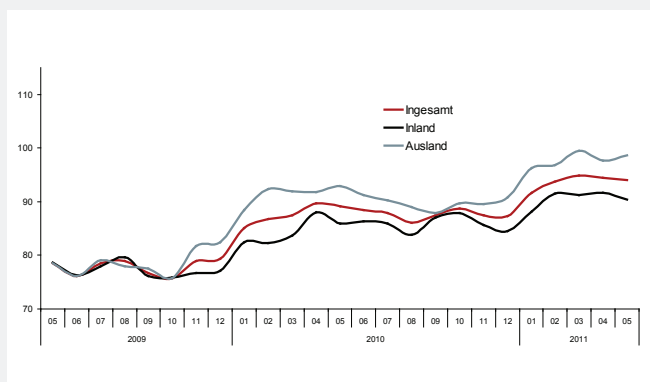
Umsatzentwicklung Bekleidung Index 2005 = 100



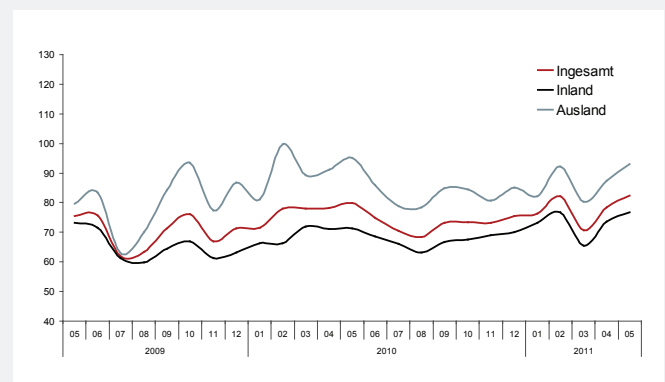
Auftragseingang Textil Index 2005 = 100



Umsatzentwicklung Textil Index 2005 = 100



Auftragseingang Bekleidung Index 2005 = 100



Die einzelnen Zahlen im Vorjahresvergleich ¹⁾:

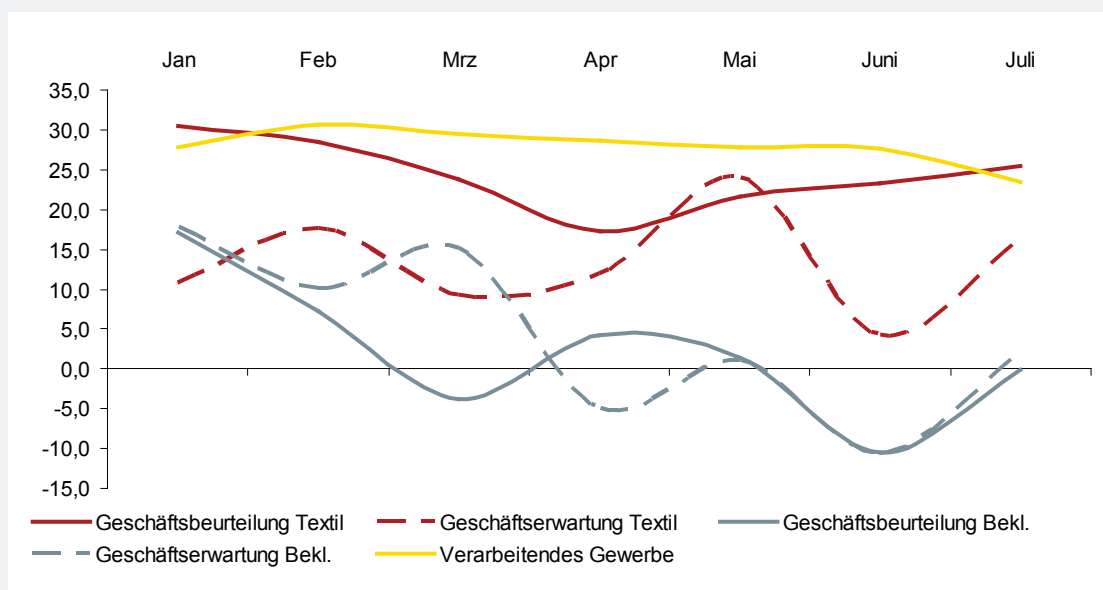
Der **Branchenumsatz** liegt per Mai 2011 um insgesamt +10,9 % höher als per Mai 2010, wobei Textil mit +13,6 % mehr Umsatz verzeichnet, Bekleidung hingegen +6,9 % Umsatz. Aufgrund des vergleichsweise niedrigen Vorjahreswertes werden die Steigerungen zum Jahresende hin geringer werden; unsere bisherige Umsatzprognose von +4 % bis +5 % wird aus heutiger Sicht aber mindestens erreicht. Die Beschäftigung ist im Bereich Textil im Vergleich zum Vorjahreszeitraum mit +0,5 % leicht gestiegen, im Bereich Bekleidung um -3,8 % gesunken: Im Durchschnitt hatte die Branche mit insgesamt -1,0 % weniger **Beschäftigte** im Inland im Vergleich zum Vorjahreszeitraum. Auch wenn die Beschäftigung ein zeitlich nachlaufender Indikator ist, konnte der Aufschwung bisher den vom Strukturwandel geprägten Rückgang der Beschäftigtenzahlen nicht kompensieren, insbesondere nicht im Bereich Bekleidung. In den technisch dominierten Wachstumssegmenten der Textilindustrie hingegen steigen die Beschäftigtenzahlen seit einigen Monaten stetig an. Für die Branche insgesamt (Betriebe ab 1 Beschäftigtem) gehen wir zum Jahresende von ca. 120.000 Beschäftigten aus, insgesamt wird die Beschäftigung 2011 voraussichtlich stagnieren.

Die **Produktion** ist im Jahresvergleich im Bereich Textil um +9,6 % und im Bereich Bekleidung um +9,0 % gestiegen. Auch die inländische Produktionsentwicklung beinhaltet insbesondere im Segment der Bekleidung eine starke Strukturkomponente, so dass sie hier nur eingeschränkt Auskunft über die Konjunkturlage geben kann. Die **Auftragseingänge** sind im Jahresver-

gleich per Mai 2011/2010 im Bereich Textil und im Bereich Bekleidung im Monatsvergleich deutlich höher (jeweils +10,4 %).²⁾ Die **Erzeugerpreise** sind im Vergleich zu den ersten fünf Monaten 2010 im Textilsegment recht deutlich gestiegen (+6,9 %). Im Bereich Bekleidung fiel der Anstieg etwas moderater aus (+1,8 %). Der **Einzelhandelsumsatz** ist im Vergleich zum Jahresanfang 2010 gestiegen; +5,0 % im Bekleidungseinzelhandel und damit mehr als im Einzelhandel insgesamt, der +2,8 % im Vergleich der ersten fünf Monate der Jahre 2011 und 2010 umsetzte. Der **Außenhandel** ist im Vergleich Mai 2011 mit Mai 2010 bei Textilexporten und -importen positiv (+16,6 %, bzw. +20,6 %). Die Exporte im Bereich Bekleidung steigen um +16,7 % im Vergleich zum Vorjahreszeitraum, die Importe steigen sogar um +24,1 %. Der **Einfuhrüberschuss** liegt damit um +40,9 % höher als im Vorjahreszeitraum.

ifo-Konjunkturklimaindex Januar – Juli 2011

Anmerkung: Der Ifo-Index ist mit Wirkung Mai 2011 auf eine andere Datenbasis gestellt worden und damit nicht mehr mit den Daten bis April 2011 vergleichbar.³⁾ Die Daten zeigen für Textil ein über die Monate tendenziell stabil positives Niveau, das mit den ebenfalls guten Daten des verarbeitenden Gewerbes insgesamt zu vergleichen ist und diese im aktuellen Monat Juli sogar übertrifft. Bei Bekleidung ist das Stimmungsbild etwas schwächer, aber abgesehen von größeren Schwankungen, die auch auf der geringeren Datenbasis beruhen, immer noch als positiv anzusehen.



Kennziffern für das Textil- und Bekleidungsgewerbe¹⁾

SÄMTLICHE Kennzahlen nur für Unternehmen mit 50 und mehr Beschäftigten, soweit nicht anders angegeben.

	TEXTIL		BEKLEIDUNG		TEXTIL + BEKLEIDUNG	
1 Beschäftigte	±vH z. Vorjahr		±vH z. Vorjahr		±vH z. Vorjahr	
MAI 2011	53 648	1,8	27 625	-2,7	81 273	0,2
JANUAR – MAI 2011	53 126	0,5	27 629	-3,8	80 755	-1,0
UNTERNEHMEN AB 1 BESCH. (HOCHRECHNUNG)	79 280		40 602		119 882	

2 Bruttolohn- und Gehaltssumme (in Mio. Euro)

MAI 2011	140	7,4	73	8,1	213	7,7
JANUAR – MAI 2011	688	5,9	362	5,1	1 050	5,6

3 Geleistete Arbeitsstunden (in Tausend)

MAI 2011	7 485	15,4	3 584	6,1	11 069	12,2
JANUAR – MAI 2011	35 489	4,8	17 467	-1,7	52 956	2,5

4 Umsatz (in Mio. Euro)

MAI 2011	936	22,8	456	32,3	1 391	25,7
JANUAR – MAI 2011	4 342	13,6	2 824	6,9	7 166	10,9
UNTERNEHMEN AB 1 BESCH. (HOCHRECHNUNG)	7 650		4 450		12 100	

5 Produktion (Index: 2005= 100)

APRIL 2011	90,7	3,1	54,4	6,7	4)	4)
MAI 2011	101,0	17,7	61,0	21,5	4)	4)
MÄRZ - MAI 2011	-	9,0	-	9,4	4)	4)
JANUAR - MAI 2011	-	9,6	-	9,0	4)	4)

6 Auftragseingang (Index: 2005= 100)

APRIL 2011	96,1	5,1	51,2	14,0	4)	4)
MAI 2011	104,8	16,1	64,1	37,8	4)	4)
MÄRZ - MAI 2011	-	8,9	-	10,5	4)	4)
JANUAR - MAI 2011	-	10,4	-	10,4	4)	4)

7 Preise (Erzeugerpreisindex Inlandsabsatz, 2005= 100)

APRIL 2011	113,0	7,4	105,3	1,9	4)	4)
MAI 2011	113,5	7,7	105,5	2,2	4)	4)
MÄRZ - MAI 2011	-	7,4	-	2,0	4)	4)
JANUAR - MAI 2011	-	6,9	-	1,8	4)	4)

8 Einzelhandel

	UMSATZ BASISJAHR 2005			PREISE BASISJAHR 2005		
Veränderung z. Vorjahr in vH	MAI 2011	MÄRZ - MAI 2011	JANUAR - MAI 2011	MAI 2011	MÄRZ - MAI 2011	JANUAR - MAI 2011
BEKLEIDUNGSEINZELHANDEL	7,8	4,6	5,0	2,3	1,6	1,2
GESAMTER EINZELHANDEL	4,8	2,9	3,3	2,0	2,0	2,0

8 Textilaußenhandel (in Mio. Euro)

	MAI		VERÄNDERUNG	JANUAR - MAI		VERÄNDERUNG
Ausfuhr	2011	2010	±vH z. Vorjahr	2011	2010	±vH z. Vorjahr
HALBWAREN	214	199	7,5	1 053	919	14,6
VORERZEUGNISSE	404	358	12,6	1 824	1 589	14,8
ENDERZEUGNISSE TEXTIL	874	736	18,8	4 614	3 956	16,6
ENDERZEUGNISSE BEKLEIDUNG	467	380	22,9	3 157	2 706	16,7
GESAMT	1 959	1 674	17,0	10 649	9 170	16,1

8 **Textilaußenhandel (in Mio. Euro)**

Einfuhr	MAI		VERÄNDERUNG	JANUAR - MAI		VERÄNDERUNG
	2011	2010	±vH z. Vorjahr	2011	2010	±vH z. Vorjahr
HALBWAREN	157	138	14,1	762	602	26,5
VORERZEUGNISSE	272	241	12,9	1 231	1 006	22,4
ENDERZEUGNISSE TEXTIL	1 423	1 201	18,5	7 369	6 112	20,6
ENDERZEUGNISSE BEKLEIDUNG	970	775	25,1	5 604	4 514	24,1
GESAMT	2 821	2 355	19,8	14 966	12 234	22,3

Einfuhrüberschuss	862	681	26,6	4 317	3 064	40,9
-------------------	-----	-----	-------------	-------	-------	-------------

Rohstoffe

AUSFUHR	137	121	13,4	634	507	25,1
EINFUHR	131	85	54,3	639	424	50,9

10 **Auftragseingangs- und Produktionsindizes nach ausgewählten Wirtschaftsbereichen****TEXTILGEWERBE**

	Auftragseingang (2005=100)	±vH zum Vorjahr	Produktion (2005=100)	±vH zum Vorjahr	Umsatz in Mio. Euro	±vH zum Vorjahr
--	-------------------------------	-----------------	--------------------------	-----------------	------------------------	-----------------

Spinnstoffaufbereitung und Spinnerei

MAI 2011	76,2	-9,3	84,1	20,5	71	18,4
APRIL 2011	86,1	9,3	77,4	6,3	67	6,8
JAN. - MAI 2011	89,5	8,1	81,2	13,2	345	11,5

Weberei

MAI 2011	76,9	12,4	72,8	13,0	155	25,0
APRIL 2011	69,4	-4,1	65,6	0,5	136	-4,4
JAN. - MAI 2011	77,0	10,5	68,7	4,9	707	9,2

Textil- und Bekleidungsveredlung

MAI 2011	96,6	1,9	82,5	10,0	77	15,6
APRIL 2011	89,1	-7,2	72,2	-7,1	70	0,0
JAN. - MAI 2011	95,6	2,2	77,7	2,3	374	12,1

Sonstige Textilwaren

MAI 2011	108,5	28,1	85,3	34,5	37	43,5
APRIL 2011	92,1	5,7	69,3	-3,1	32	11,7
JAN. - MAI 2011	99,5	16,8	76,3	10,5	161	20,7

davon: Konfektionierte Textilwaren (ohne Bekleidung)

MAI 2011	119,6	10,3	125,9	17,0	131	5,3
APRIL 2011	116,0	10,5	116,5	10,4	126	3,7
JAN. - MAI 2011	109,1	10,3	108,5	11,9	586	4,1

davon: Vliesstoff und Erzeugnisse daraus (ohne Bekleidung)

MAI 2011	140,1	34,3	128,0	20,4	132	28,7
APRIL 2011	129,4	21,6	118,7	10,1	122	15,5
JAN. - MAI 2011	126,9	19,5	117,7	11,4	605	18,8

davon: Gewirkter und gestrickter Stoff

MAI 2011	73,8	7,7	85,4	12,7	41	24,1
APRIL 2011	74,1	11,8	75,6	-5,3	41	19,6
JAN. - MAI 2011	74,6	3,3	82,6	8,5	205	17,1

davon: Teppiche

MAI 2011	88,2	16,2	78,3	15,8	55	8,7
APRIL 2011	75,0	1,9	69,4	-4,9	48	-6,6
JAN. - MAI 2011	80,0	6,7	73,2	3,2	254	-0,9

TEXTILGEWERBE

	Auftragseingang (2005=100)	±vH zum Vorjahr	Produktion (2005=100)	±vH zum Vorjahr	Umsatz in Mio. Euro	±vH zum Vorjahr
davon: Seilerwaren						
MAI 2011	164,4	19,0	142,5	9,0	14	27,4
APRIL 2011	196,3	23,9	136,1	-3,4	12	5,6
JAN. - MAI 2011	195,0	15,0	131,1	1,0	59	12,5
davon: Technische Textilien						
MAI 2011	136,2	27,4	121,1	22,3	222	35,6
APRIL 2011	111,3	-0,8	105,2	1,5	198	15,5
JAN. - MAI 2011	123,7	10,1	113,3	14,0	1047	24,4

BEKLEIDUNGSGEWERBE

	Auftragseingang (2005=100)	Veränderung z. Vorjahr in vH	Produktion (2005=100)	Veränderung z. Vorjahr in vH	Umsatz in Mio. Euro	Veränderung z. Vorjahr in vH
Lederbekleidung						
MAI 2011	206,7	20,9	215,4	-35,9	-	-
APRIL 2011	154,0	25,1	185,5	31,0	2	-
JAN. - MAI 2011	159,4	11,1	221,0	9,1	-	-
Arbeits- und Berufsbekleidung						
MAI 2011	134,6	29,2	141,1	71,7	28	35,3
APRIL 2011	124,0	5,4	121,7	29,3	24	5,7
JAN. - MAI 2011	124,5	13,3	125,0	34,2	126	17,0
Sonstige Oberbekleidung						
MAI 2011	55,6	45,5	36,7	18,8	271	40,5
APRIL 2011	41,8	27,8	34,3	0,0	303	19,4
JAN. - MAI 2011	79,4	11,4	45,9	2,9	1827	7,2
Wäsche						
MAI 2011	62,9	22,9	67,9	26,0	69	13,0
APRIL 2011	53,2	6,6	64,3	21,3	69	6,1
JAN. - MAI 2011	68,5	3,9	65,4	19,3	375	1,6
Sonstige Bekleidung und -zubehör						
MAI 2011	88,2	62,7	89,2	0,8	-	-
APRIL 2011	64,9	-11,0	72,5	-7,1	32	-
JAN. - MAI 2011	85,8	24,9	83,8	5,0	-	-
Pelzwaren						
MAI 2011	22,2	26,1	45,6	-9,5	-	-
APRIL 2011	21,5	11,4	43,7	-16,8	-	-
JAN. - MAI 2011	22,4	-12,3	25,9	-28,9	-	-
Strumpfwaren						
MAI 2011	127,4	21,1	138,6	28,1	52	27,2
APRIL 2011	123,2	-5,4	120,0	1,6	46	-2,9
JAN. - MAI 2011	134,9	2,7	126,3	8,3	253	9,5
Sonstige Bekleidung aus gewirktem und gestricktem Stoff						
MAI 2011	37,4	25,1	65,0	57,0	5	91,3
APRIL 2011	28,2	55,8	45,1	31,9	6	24,2
JAN. - MAI 2011	71,7	20,9	49,0	16,5	45	2,8

1) Aufgrund des am 01.01.07 in Kraft getretenen Mittelstandsentlastungsgesetzes berichten seit Januar 2007 nur noch Betriebe, die mehr als 50 Mitarbeiter beschäftigen. Damit entfielen ca. 15 % der erfassten Mitarbeiter in der Branche. Zum Jahresanfang 2009 erfolgte die Umstellung der Zahlen auf eine angepasste Systematik der Wirtschaftszweige (WZ 2008). Diese führte per Saldo zu einer „Abwanderung“ aus der Textil- und Bekleidungsindustrie. Viele ehemalige Textil- und Bekleidungsunternehmen werden nun anderen Branchen, vor allem dem Handel zugeordnet. Allein hierdurch werden bei den absoluten Zahlen insgesamt ca. 5 % weniger Beschäftigte und Betriebe sowie bis zu 10 % weniger Umsatz ausgewiesen. In den oben genannten Vorjahresabweichungen ist dieser Effekt jedoch bereinigt.

2) Längerfristige Zeitreihen zeigen, dass der Auftragseingang für die Textil- und insbesondere für die Bekleidungsindustrie ein nicht ganz so guter Frühindikator wie für andere Branchen ist, so dass dieser Indikator besser als Trendaussage über mehrere Monate hinweg verstanden werden sollte.

3) Das Ifo vollzieht die Umstellung auf die WZ 2008 ab Mai 2011. Außerdem werden andere Gewichtungen und das Basisjahr 2005=100 eingeführt. Die Daten sind daher sowohl vom Verlauf als auch vom Niveau her nicht mehr rückwirkend vergleichbar.

4) Aufgrund der Umstellung der Konjunkturindizes auf die Basis 2005 = 100 können kompilierte Werte nicht mehr veröffentlicht werden.

Quelle: Statistisches Bundesamt, Wiesbaden