



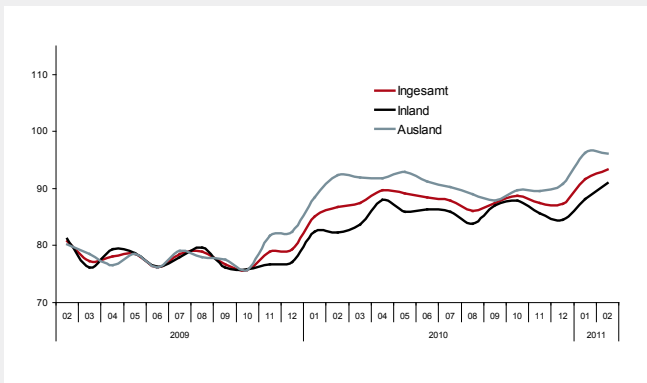
Konjunktorentwicklung verhalten positiv.

Nach den etwas schwächeren Daten der Vormonate zieht die Umsatzentwicklung wieder an, insbesondere im Textilsegment; dort steigen auch die Auftragseingänge über einen längeren Zeitraum deutlich an. Demgegenüber bewegt sich das Bekleidungssegment schon seit vielen Monaten „seitwärts“, was jedoch häufig im Gegensatz zur Stimmung und zu den veröffentlichten Ergebnissen führender deutscher Bekleidungsunternehmen steht.

Diese Eckdaten und auch die t+m-Konjunkturumfrage zeigen, dass eine Umsatzsteigerung für die Branche insgesamt von ca. 4 % - 5 % für 2011 erwartet werden kann. Sämtliche für die Branche geeigneten Prognosen wie z. B. verwandte Brancheneinschätzungen, Ifo und andere Institute unterstützen diese Einschätzung, auch wenn die Ifo-Daten des Monats April für die Textil- und besonders die Bekleidungsbranche – wie auch für das verarbeitende Gewerbe insgesamt - etwas abgekühlt sind.

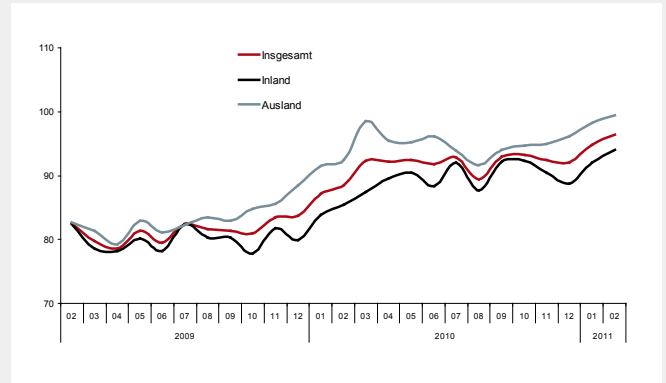
Umsatzentwicklung Textil

Index 2005 = 100



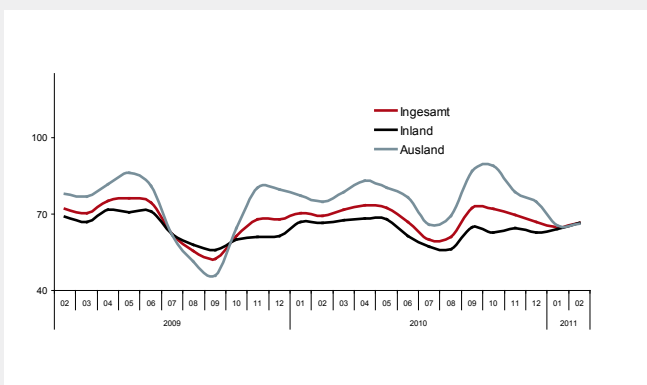
Auftragseingang Textil

Index 2005 = 100



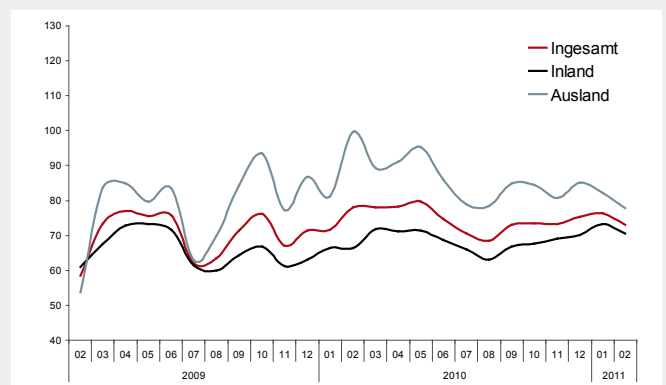
Umsatzentwicklung Bekleidung

Index 2005 = 100



Auftragseingang Bekleidung

Index 2005 = 100



Die einzelnen Zahlen im Vorjahresvergleich ¹⁾:

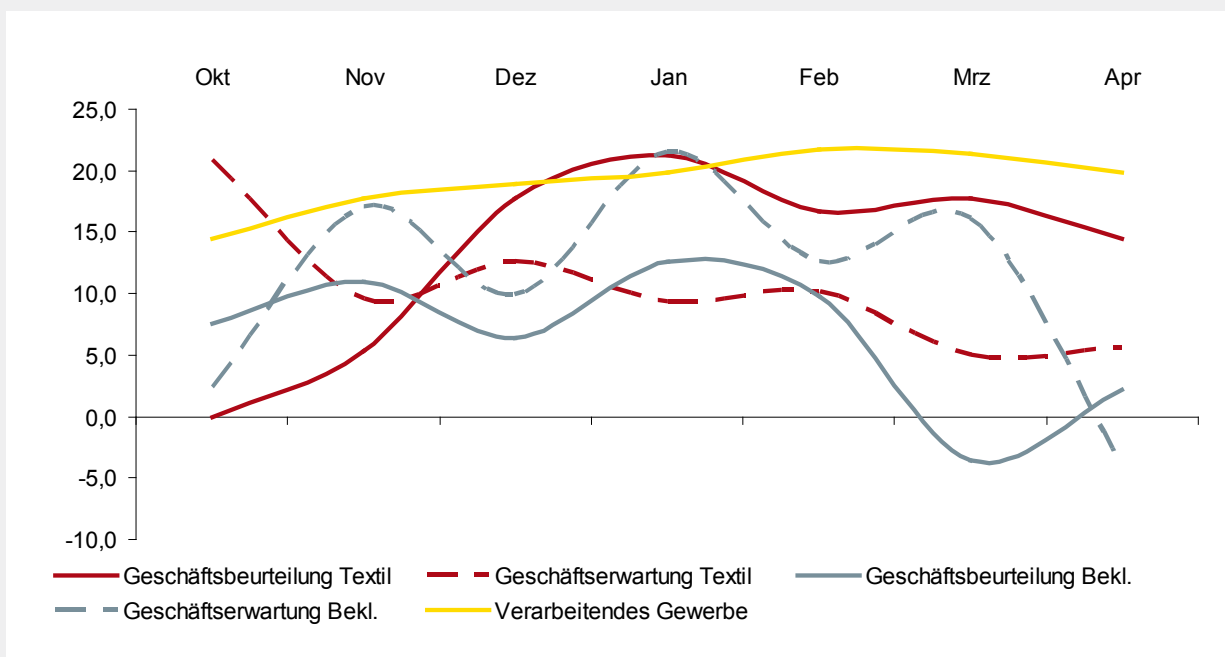
Der **Branchenumsatz** liegt per Februar 2011 um insgesamt +7,7 % höher als im Januar 2010, wobei Textil mit +14,4 % mehr Umsatz verzeichnet, Bekleidung hingegen einen unveränderten Umsatz. Demgegenüber ist die Beschäftigung in beiden Segmenten im Vergleich zum Vorjahreszeitraum gesunken: Im Durchschnitt hatte die Branche mit insgesamt -1,8 % weniger **Beschäftigte** im Inland im Vergleich zum Vorjahresmonat (Textil -0,2 %, Bekleidung -4,8 %). Auch wenn die Beschäftigung ein zeitlich nachlaufender Indikator ist, konnte der Aufschwung bisher den vom Strukturwandel geprägten Rückgang der Beschäftigtenzahlen nicht kompensieren, insbesondere nicht bei der Bekleidung. In den technisch dominierten Wachstumssegmenten der Textilindustrie hingegen steigen die Beschäftigtenzahlen seit einigen Monaten stetig an. Für die Branche insgesamt (Betriebe ab 1 Beschäftigtem) gehen wir von ca. 120.000 Beschäftigten aus.

Die **Produktion** ist im Jahresvergleich bei Textil um +10,9 % und bei Bekleidung um +8,7 % gestiegen. Auch die inländische Produktionsentwicklung beinhaltet insbesondere im Segment der Bekleidung eine starke Strukturkomponente, so dass sie hier nur eingeschränkt Auskunft über die Konjunkturlage geben kann. Die **Auftragseingänge** sind im Jahresvergleich per Februar 2011/2010 bei Textil und bei Bekleidung im Monatsvergleich höher (+12,9 % bzw. +3,7 %).²⁾ Die **Erzeugerpreise**

sind im Vergleich zu den ersten beiden Monaten 2010 bei Textil recht deutlich gestiegen (+6,2 %) und bei Bekleidung etwas moderater (+1,6 %). Der **Einzelhandelsumsatz** ist im Vergleich zum Jahresanfang 2010 überdurchschnittlich gestiegen; +5,9 % im Bekleidungseinzelhandel, +3,8 % im gesamten Einzelhandel im Vergleich der ersten beiden Monate der Jahre 2011 und 2010. Der **Außenhandel** ist im Vergleich Februar 2011 mit 2010 bei Textilexporten und -importen positiv (+15,4 %, bzw. +23,8 %). Die Exporte bei Bekleidung steigen um +14,4 % im Vergleich zum Vorjahresjanuar, die Importe steigen sogar um +24,9 %. Der **Einfuhrüberschuss** liegt um +50,8 % höher als im Vorjahreszeitraum.

ifo-Konjunkturklimaindex Oktober 2010 – April 2011

Sowohl das verarbeitende Gewerbe insgesamt als auch das Textil- und Bekleidungssegment zeigen nach den überaus positiven Stimmungsbildern der vergangenen Monate eine etwas abgekühlte Einschätzung der Unternehmen von der Lage und auch von den Erwartungen. Insgesamt sind die Einschätzungen jedoch noch positiv zu beurteilen. Auch wenn es bei Bekleidung eine leicht negative Beurteilung der Erwartungen gibt, bleibt der optimistische Grundton für 2011 bestehen, zumal die Stimmungslage bei Bekleidung erfahrungsgemäß sehr volatil ist.



Kennziffern für das Textil- und Bekleidungs Gewerbe¹⁾

SÄMTLICHE Kennzahlen nur für Unternehmen mit 50 und mehr Beschäftigten, soweit nicht anders angegeben.

| | TEXTIL | | BEKLEIDUNG | | TEXTIL + BEKLEIDUNG | |
|---|-----------------------|--------------------------|----------------------------|-----------------------|--------------------------|----------------------------|
| 1 Beschäftigte | | ±vH z. Vorjahr | | ±vH z. Vorjahr | | ±vH z. Vorjahr |
| FEBRUAR 2011 | 52 871 | 0,2 | 27 425 | -5,0 | 80 296 | -1,6 |
| JANUAR – FEBRUAR 2011 | 52 737 | -0,2 | 27 700 | -4,8 | 80 436 | -1,8 |
| 2 Bruttolohn- und Gehaltssumme (in Mio. Euro) | | | | | | |
| FEBRUAR 2011 | 135 | 8,3 | 69 | 0,6 | 205 | 5,5 |
| JANUAR – FEBRUAR 2011 | 269 | 5,7 | 140 | 1,7 | 409 | 4,3 |
| 3 Geleistete Arbeitsstunden (in Tausend) | | | | | | |
| FEBRUAR 2011 | 6 887 | 4,2 | 3 402 | -3,3 | 10 289 | 1,6 |
| JANUAR – FEBRUAR 2011 | 13 661 | 4,8 | 6 871 | -2,6 | 20 532 | 2,2 |
| 4 Umsatz (in Mio. Euro) | | | | | | |
| FEBRUAR 2011 | 814 | 13,8 | 638 | 4,1 | 1 452 | 9,3 |
| JANUAR – FEBRUAR 2011 | 1 612 | 14,4 | 1 243 | 0,0 | 2 855 | 7,7 |
| 5 Produktion (Index: 2005= 100) | | | | | | |
| JANUAR 2010 | 83,8 | 12,0 | 63,0 | 4,1 | 3) | 3) |
| FEBRUAR 2011 | 87,5 | 9,8 | 68,6 | 13,2 | 3) | 3) |
| DEZEMBER 10 - FEBRUAR 2011 | - | 11,2 | - | 6,8 | 3) | 3) |
| JANUAR - FEBRUAR 2011 | - | 10,9 | - | 8,7 | 3) | 3) |
| 6 Auftragseingang (Index: 2005= 100) | | | | | | |
| JANUAR 2010 | 94,5 | 14,0 | 75,2 | 9,5 | 3) | 3) |
| FEBRUAR 2011 | 95,1 | 11,9 | 127,6 | 0,6 | 3) | 3) |
| DEZEMBER 10 - FEBRUAR 2011 | - | 13,3 | - | 4,9 | 3) | 3) |
| JANUAR - FEBRUAR 2011 | - | 12,9 | - | 3,7 | 3) | 3) |
| 7 Preise (Erzeugerpreisindex Inlandsabsatz, 2005= 100) | | | | | | |
| JANUAR 2010 | 110,8 | 5,6 | 104,6 | 1,4 | 3) | 3) |
| FEBRUAR 2011 | 112,2 | 6,8 | 105,0 | 1,8 | 3) | 3) |
| DEZEMBER 10 - FEBRUAR 2011 | - | 5,5 | - | 1,3 | 3) | 3) |
| JANUAR - FEBRUAR 2011 | - | 6,2 | - | 1,6 | 3) | 3) |
| 8 Einzelhandel | UMSATZ BASISJAHR 2005 | | | PREISE BASISJAHR 2005 | | |
| <i>Veränderung z. Vorjahr in vH</i> | FEBRUAR 2011 | DEZEMBER 10 - FEBRUAR 11 | JANUAR - FEBRUAR 11 | FEBRUAR 2011 | DEZEMBER 10 - FEBRUAR 11 | JANUAR - FEBRUAR 11 |
| BEKLEIDUNGSEINZELHANDEL | 5,9 | 3,0 | 5,9 | 0,1 | 0,5 | 0,7 |
| GESAMTER EINZELHANDEL | 3,4 | 3,1 | 3,8 | 2,1 | 2,0 | 2,0 |
| 8 Textilaußenhandel (in Mio. Euro) | | | | | | |
| <i>Ausfuhr</i> | FEBRUAR 2011 | FEBRUAR 2010 | VERÄNDERUNG ±vH z. Vorjahr | JANUAR - FEBRUAR 2011 | JANUAR - FEBRUAR 2010 | VERÄNDERUNG ±vH z. Vorjahr |
| HALBWAREN | 208 | 176 | 18,3 | 404 | 338 | 19,5 |
| VORERZEUGNISSE | 322 | 278 | 16,1 | 637 | 551 | 15,6 |
| ENDERZEUGNISSE TEXTIL | 926 | 796 | 16,3 | 1 806 | 1 564 | 15,4 |
| ENDERZEUGNISSE BEKLEIDUNG | 735 | 633 | 16,2 | 1 373 | 1 201 | 14,4 |
| GESAMT | 2 191 | 1 882 | 16,4 | 4 220 | 3 654 | 15,5 |

8 **Textilaußenhandel (in Mio. Euro)**

| | FEBRUAR | | VERÄNDERUNG | JANUAR - FEBRUAR | | VERÄNDERUNG |
|---------------------------|--------------|--------------|----------------|------------------|--------------|----------------|
| | 2011 | 2010 | ±vH z. Vorjahr | 2011 | 2010 | ±vH z. Vorjahr |
| Einfuhr | | | | | | |
| HALBWAREN | 141 | 107 | 31,6 | 285 | 218 | 30,6 |
| VORERZEUGNISSE | 224 | 172 | 30,8 | 428 | 346 | 23,8 |
| ENDERZEUGNISSE TEXTIL | 1 466 | 1 179 | 24,3 | 2 983 | 2 409 | 23,8 |
| ENDERZEUGNISSE BEKLEIDUNG | 1 228 | 976 | 25,8 | 2 421 | 1 938 | 24,9 |
| GESAMT | 3 060 | 2 434 | 25,7 | 6 116 | 4 911 | 24,5 |

| | | | | | | |
|--------------------------|------------|------------|-------------|--------------|--------------|-------------|
| Einfuhrüberschuss | 869 | 552 | 57,4 | 1 896 | 1 257 | 50,8 |
|--------------------------|------------|------------|-------------|--------------|--------------|-------------|

Rohstoffe

| | | | | | | |
|---------|-----|----|-------------|-----|-----|-------------|
| AUSFUHR | 116 | 87 | 34,2 | 237 | 185 | 28,1 |
| EINFUHR | 117 | 76 | 52,5 | 236 | 150 | 57,0 |

10 **Auftragseingangs- und Produktionsindizes nach ausgewählten Wirtschaftsbereichen**

| TEXTILGEWERBE | | | | | | | |
|---|-------------------------------|-----------------|--------------------------|-----------------|------------------------|-----------------|--|
| | Auftragseingang (2005=100) | ±vH zum Vorjahr | Produktion (2005=100) | ±vH zum Vorjahr | Umsatz in Mio. Euro | ±vH zum Vorjahr | |
| Spinnstoffaufbereitung und Spinnerei | | | | | | | |
| FEBRUAR 2011 | 100,5 | 17,8 | 79,8 | 15,2 | 67 | 14,4 | |
| JANUAR 2011 | 92,8 | 16,0 | 75,3 | 13,6 | 65 | 5,8 | |
| JAN. - FEB. 2011 | 96,7 | 16,9 | 77,6 | 14,4 | 131 | 10,0 | |
| Weberei | | | | | | | |
| FEBRUAR 2011 | 75,9 | 17,1 | 69,0 | 7,8 | 133 | 10,6 | |
| JANUAR 2011 | 77,3 | 21,0 | 62,2 | 4,9 | 133 | 11,8 | |
| JAN. - FEB. 2011 | 76,6 | 19,0 | 65,6 | 6,4 | 266 | 11,2 | |
| Textil- und Bekleidungsveredlung | | | | | | | |
| FEBRUAR 2011 | 92,7 | 3,0 | 73,7 | 0,0 | 70 | 10,6 | |
| JANUAR 2011 | 88,4 | 10,4 | 69,7 | 4,7 | 66 | 15,6 | |
| JAN. - FEB. 2011 | 90,6 | 6,5 | 71,7 | 2,2 | 136 | 13,0 | |
| Sonstige Textilwaren | | | | | | | |
| FEBRUAR 2011 | 98,5 | 24,4 | 72,8 | 9,1 | 32 | 20,7 | |
| JANUAR 2011 | 91,7 | 9,8 | 62,6 | 6,1 | 26 | 15,9 | |
| JAN. - FEB. 2011 | 95,1 | 16,9 | 67,7 | 7,7 | 58 | 18,5 | |
| davon: Konfektionierte Textilwaren (ohne Bekleidung) | | | | | | | |
| FEBRUAR 2011 | 93,8 | 5,7 | 93,6 | 9,9 | 105 | 7,7 | |
| JANUAR 2011 | 98,2 | 17,3 | 91,6 | 13,6 | 102 | 5,1 | |
| JAN. - FEB. 2011 | 96,0 | 11,4 | 92,6 | 11,7 | 207 | 6,4 | |
| davon: Vliesstoff und Erzeugnisse daraus (ohne Bekleidung) | | | | | | | |
| FEBRUAR 2011 | 116,4 | 12,9 | 108,8 | 9,7 | 113 | 17,1 | |
| JANUAR 2011 | 113,8 | 17,3 | 105,4 | 14,2 | 112 | 20,5 | |
| JAN. - FEB. 2011 | 115,1 | 15,0 | 107,1 | 11,9 | 224 | 18,8 | |
| davon: Gewirkter und gestrickter Stoff | | | | | | | |
| FEBRUAR 2011 | 71,1 | 10,1 | 83,8 | 15,3 | 40 | 17,7 | |
| JANUAR 2011 | 73,0 | -6,9 | 78,3 | 13,6 | 37 | 10,2 | |
| JAN. - FEB. 2011 | 72,1 | 0,8 | 81,1 | 14,5 | 77 | 14,0 | |
| davon: Teppiche | | | | | | | |
| FEBRUAR 2011 | 77,6 | 6,6 | 67,9 | 0,3 | 50 | 2,5 | |
| JANUAR 2011 | 67,3 | 4,8 | 65,2 | -1,2 | 44 | -5,0 | |
| JAN. - FEB. 2011 | 72,5 | 5,8 | 66,6 | -0,4 | 94 | -1,1 | |

TEXTILGEWERBE

| | Auftragseingang (2005=100) | ±vH zum Vorjahr | Produktion (2005=100) | ±vH zum Vorjahr | Umsatz in Mio. Euro | ±vH zum Vorjahr |
|---------------------------|-------------------------------|-----------------|--------------------------|-----------------|------------------------|-----------------|
| davon: Seilerwaren | | | | | | |
| FEBRUAR 2011 | 177,2 | 1,7 | 128,5 | 9,2 | 10 | 5,2 |
| JANUAR 2011 | 193,5 | 34,9 | 125,1 | 10,4 | 10 | 13,9 |
| JAN. - FEB. 2011 | 185,4 | 16,7 | 126,8 | 9,8 | 20 | 9,5 |

davon: Technische Textilien

| | | | | | | |
|------------------|-------|------|-------|------|-----|------|
| FEBRUAR 2011 | 115,7 | 14,7 | 108,5 | 15,1 | 196 | 20,7 |
| JANUAR 2011 | 119,9 | 13,2 | 108,4 | 20,8 | 204 | 31,0 |
| JAN. - FEB. 2011 | 117,8 | 13,9 | 108,5 | 17,9 | 399 | 25,7 |

BEKLEIDUNGSGEWERBE

| | Auftragseingang (2005=100) | Veränderung z. Vorjahr in vH | Produktion (2005=100) | Veränderung z. Vorjahr in vH | Umsatz in Mio. Euro | Veränderung z. Vorjahr in vH |
|------------------------|-------------------------------|---------------------------------|--------------------------|---------------------------------|------------------------|---------------------------------|
| Lederbekleidung | | | | | | |
| FEBRUAR 2011 | 112,8 | -22,8 | 221,3 | 21,8 | 3 | 29,4 |
| JANUAR 2011 | 93,1 | 16,1 | 220,1 | 16,8 | 3 | -0,5 |
| JAN. - FEB. 2011 | 103,0 | -9,1 | 220,7 | 19,2 | 7 | 13,0 |

Arbeits- und Berufsbekleidung

| | | | | | | |
|------------------|-------|------|-------|------|----|------|
| FEBRUAR 2011 | 115,1 | 9,7 | 112,3 | 35,1 | 24 | 13,5 |
| JANUAR 2011 | 111,9 | 10,9 | 109,4 | 28,9 | 23 | 17,2 |
| JAN. - FEB. 2011 | 113,5 | 10,3 | 110,9 | 32,0 | 47 | 15,3 |

Sonstige Oberbekleidung

| | | | | | | |
|------------------|-------|------|------|------|-----|------|
| FEBRUAR 2011 | 135,2 | -5,0 | 57,2 | 11,1 | 428 | 3,5 |
| JANUAR 2011 | 76,0 | 11,6 | 52,6 | -1,5 | 415 | -7,8 |
| JAN. - FEB. 2011 | 105,6 | 0,4 | 54,9 | 4,7 | 843 | -2,4 |

Wäsche

| | | | | | | |
|------------------|------|------|------|------|-----|------|
| FEBRUAR 2011 | 89,3 | 3,0 | 68,0 | 18,1 | 79 | 5,1 |
| JANUAR 2011 | 60,9 | 11,9 | 55,2 | 16,9 | 70 | -2,7 |
| JAN. - FEB. 2011 | 75,1 | 6,4 | 61,6 | 17,6 | 149 | 1,3 |

Sonstige Bekleidung und -zubehör

| | | | | | | |
|------------------|-------|------|------|------|----|------|
| FEBRUAR 2011 | 116,5 | 92,2 | 80,6 | 6,5 | 41 | 5,7 |
| JANUAR 2011 | 48,8 | -8,3 | 84,7 | 15,4 | 36 | 12,0 |
| JAN. - FEB. 2011 | 82,7 | 45,3 | 82,7 | 10,9 | 77 | 8,6 |

Pelzwaren

| | | | | | | |
|------------------|------|-------|------|-------|---|---|
| FEBRUAR 2011 | 24,4 | -2,4 | 13,2 | -7,0 | - | - |
| JANUAR 2011 | 19,3 | -11,5 | 12,3 | -71,9 | - | - |
| JAN. - FEB. 2011 | 21,9 | -6,6 | 12,8 | -56,0 | - | - |

Strumpfwaren

| | | | | | | |
|------------------|-------|------|-------|-----|----|------|
| FEBRUAR 2011 | 159,9 | 12,8 | 119,3 | 7,2 | 48 | 4,0 |
| JANUAR 2011 | 111,3 | -3,9 | 118,8 | 4,8 | 50 | 17,6 |
| JAN. - FEB. 2011 | 135,6 | 5,3 | 119,1 | 6,0 | 98 | 10,5 |

Sonstige Bekleidung aus gewirktem und gestricktem Stoff

| | | | | | | |
|------------------|-------|------|------|-------|----|-------|
| FEBRUAR 2011 | 139,8 | 21,2 | 55,5 | 30,0 | 15 | -7,8 |
| JANUAR 2011 | 88,1 | 14,6 | 33,6 | -29,9 | 8 | -24,0 |
| JAN. - FEB. 2011 | 114,0 | 18,6 | 44,6 | -1,7 | 22 | -14,1 |

- 1) Aufgrund des am 01.01.07 in Kraft getretenen Mittelstandsentlastungsgesetzes berichten seit Januar 2007 nur noch Betriebe, die mehr als 50 Mitarbeiter beschäftigen. Damit entfielen ca. 15 % der erfassten Mitarbeiter in der Branche. Zum Jahresanfang 2009 erfolgte die Umstellung der Zahlen auf eine angepasste Systematik der Wirtschaftszweige (WZ 2008). Diese führte per Saldo zu einer „Abwanderung“ aus der Textil- und Bekleidungsindustrie. Viele ehemalige Textil- und Bekleidungsunternehmen werden nun anderen Branchen, vor allem dem Handel zugeordnet. Allein hierdurch werden bei den absoluten Zahlen insgesamt ca. 5 % weniger Beschäftigte und Betriebe sowie bis zu 10 % weniger Umsatz ausgewiesen. In den oben genannten Vorjahresabweichungen ist dieser Effekt jedoch bereinigt.
- 2) Längerfristige Zeitreihen zeigen, dass der Auftragseingang für die Textil- und insbesondere für die Bekleidungsindustrie ein nicht ganz so guter Frühindikator wie für andere Branchen ist, so dass dieser Indikator besser als Trendaussage über mehrere Monate hinweg verstanden werden sollte.
- 3) Aufgrund der Umstellung der Konjunkturindizes auf die Basis 2005 = 100 können kompilierte Werte nicht mehr veröffentlicht werden.

Quelle: Statistisches Bundesamt, Wiesbaden