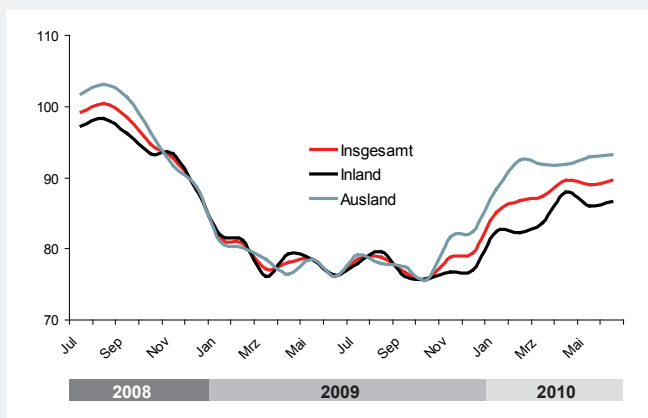




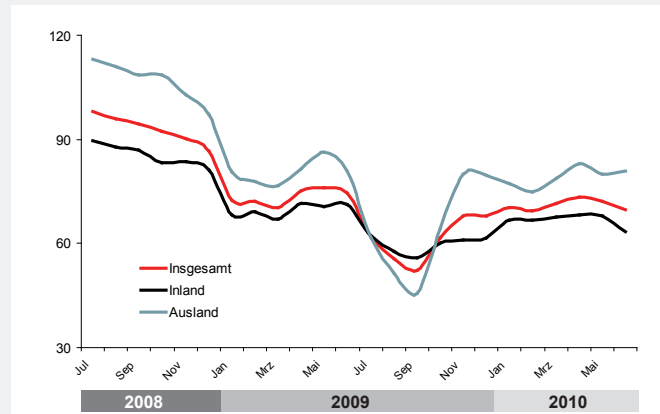
Nur leichte Aufwärtstendenz bei Textil und Bekleidung.

Auch per Juni sind die Konjunkturdaten insgesamt positiv zu beurteilen, wenn auch in den vergangenen drei Monaten etwas weniger deutlich. Etwas schwächer zeigt sich der Inlandsmarkt: Der Umsatzindex bei Bekleidung und der Auftragseingangsindex bei Textil sind bezüglich des Inlandmarktes recht schwach. Wiederum ist es der Auslandsmarkt, der die Indizes insgesamt etwas auffängt. Immer noch gilt: Die Erholung zeigt sich bei den statistischen Daten per Juni 2010 deutlicher und stetiger bei Textil als bei Bekleidung. Dies liegt jedoch am Vorjahresvergleich, denn ein Blick auf den zeitlichen Verlauf zeigt, dass der Konjunkturreinbruch bei Bekleidung später und sprunghafter erfolgte. Beide Segmente, Textil wie Bekleidung, befinden sich, was den Umsatzindex angeht, zurzeit auf dem Niveau von Ende 2008. Weiterhin rückläufig sind die Beschäftigtenzahlen, die auch künftig eine Strukturkomponente beinhalten und in nur eingeschränktem Maße vom Aufschwung profitieren werden. Die ifo-Geschäftserwartungen waren im August jedoch robust, so dass das Konjunkturbild insgesamt positiv ist und mit einer weiterhin stabilen Entwicklung gerechnet werden kann.

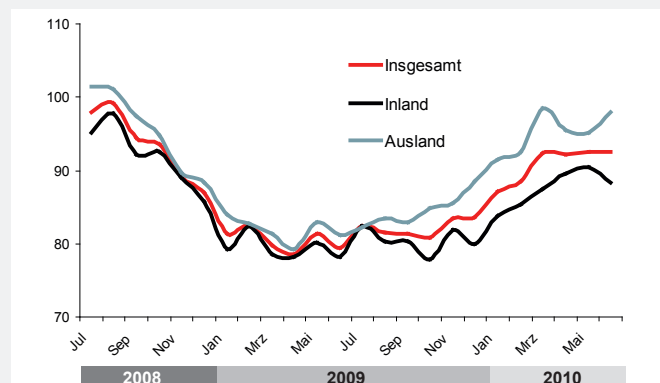
Umsatzentwicklung Textil Index 2005 = 100



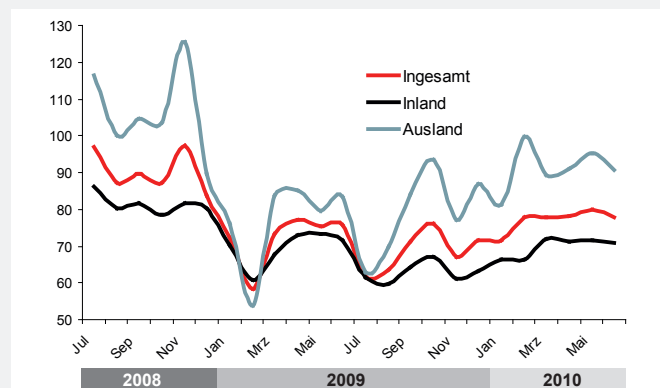
Umsatzentwicklung Bekleidung Index 2005 = 100



Auftragseingang Textil Index 2005 = 100



Auftragseingang Bekleidung Index 2005 = 100



Die einzelnen Zahlen im Vorjahresvergleich ¹⁾:

Der **Branchenumsatz** liegt in den ersten sechs Monaten insgesamt 8,3 % höher als per Juni 2009, wobei Textil mit +17,4 % mehr Umsatz, Bekleidung hingegen mit -3,2 % weniger Umsatz als im Vorjahreszeitraum verzeichnet. Wie oben erläutert, ist anhand der obigen Grafik erkennbar, dass die Krise die Bekleidungsumsätze erst Mitte 2009 mit voller Wucht getroffen hat und die Unterschiede daher auch auf dem gewählten Vergleichszeitraum beruhen. Die Bekleidungsindustrie geht von steigenden Umsätzen im Jahr 2010 aus, auch wenn diese zurzeit etwas verlangsamt steigen.

Die Beschäftigtenzahlen folgen dem Umsatztrend und dem Trend der Auftragseingänge (noch) nicht, im Gegenteil: Im Juni dieses Jahres hatte die Branche mit insgesamt -7,9 % weniger **Beschäftigte** im Inland im Vergleich zum Vorjahresmonat (Textil -7,8 %, Bekleidung -7,9 %). Auch wenn die Beschäftigung ein zeitlich nachlaufender Indikator ist, so kann der noch junge Aufschwung den vom Strukturwandel geprägten Rückgang der Beschäftigtenzahlen nicht kompensieren. Während die Umsätze 2010 bisher deutlich gestiegen sind, ist die Beschäftigung in der Branche im selben Zeitraum leicht zurückgegangen (ca. 1.000 Beschäftigte weniger). Erschwerend kommt hinzu, dass allem Anschein nach die Textil- und Bekleidungsindustrie weniger als andere Branchen von der Kurzarbeit profitieren konnte und in relativ stärkerem Maße Personal abgebaut hat.

Ein ähnliches Bild bietet die inländische **Produktion**: Sie ist im Vorjahresvergleich der Monate Januar bis Juni 2010 zum Vorjahreszeitraum bei Textil positiv (+14,9 %) und bei Bekleidung nahezu unverändert (+0,8 %). Auch die inländische Produktionsentwicklung beinhaltet insbesondere im Segment der Bekleidung eine starke Strukturkomponente, so dass sie hier nur eingeschränkt Auskunft über die Konjunkturlage geben kann.

Die **Auftragseingänge** sind im Monatsvergleich Juni 2010/2009 nunmehr deutlich höher: +19,5 % bei Textil und +9,4 % bei Bekleidung. Die Zahlen im Vergleich der ersten sechs Monate lauten: +13,7 % bzw. +5,2 %.²⁾ Die **Erzeugerpreise** steigen wieder leicht an: Bei Textil +1,0 % und

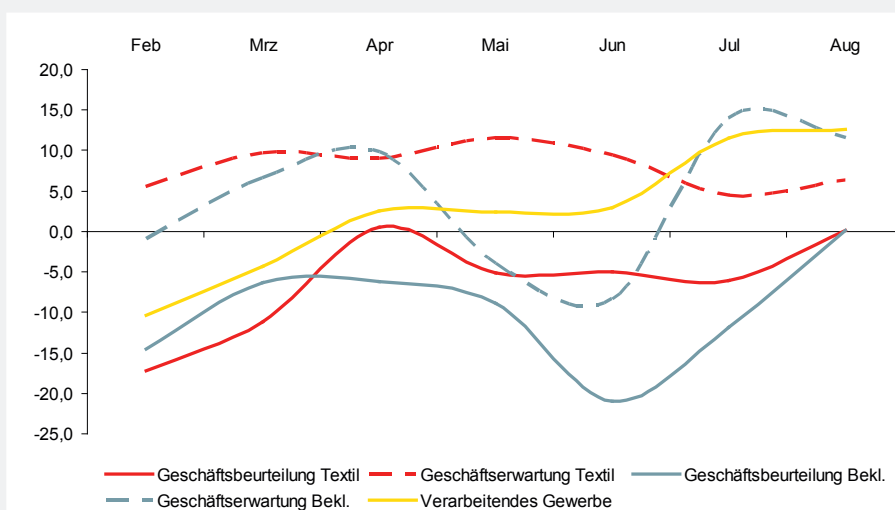
bei Bekleidung +0,6 % im Monat Juni verglichen mit dem Vorjahresmonat; im Vergleich der ersten sechs Monate des Jahres um +0,3 % bei Textil und um +0,8 % bei Bekleidung.

Der **Einzelhandel** entwickelt sich 2010 für den Bekleidungs-einzelhandel insgesamt positiv (+1,8 %) und bisher auch besser als der gesamte Einzelhandel. Per Juni hat aber der gesamte Einzelhandel mehr, nämlich +2,5 % umgesetzt. Der Grund ist, dass der gesamte Einzelhandel einen sehr guten Juni im Vergleich zum Vorjahresmonat verzeichnete (+10,4 %, bei lediglich +5,3 % für den Bekleidungseinzelhandel).

Der **Außenhandel** ist im Jahresvergleich der ersten sechs Monate bei Textilexporten und -importen positiv (+10,6 %, bzw. +5,8 %). Bei Bekleidung ist dies (noch) nicht der Fall. Die Exporte sinken hier um -4,5 % im Vergleich zum Vorjahreszeitraum, die Importe um -2,1 %. Der **Einfuhrüberschuss** liegt um -7,2 % niedriger als im Vorjahreszeitraum, da die Ausfuhren bei Textil und Bekleidung insgesamt um +7,7 % gestiegen sind, die gesamten textilen Importe aber nur um +3,3 % stiegen.

Ifo-Konjunkturklimaindex Februar – August 2010

Im August steigt der Index des Klimas in der gewerblichen Wirtschaft nochmals an, wenn auch nicht so deutlich wie noch im Juli. Während die Erwartungen sowohl bei Textil als auch bei Bekleidung nicht wesentlich von denen des Vormonats abweichen, steigen die Lagebeurteilungen deutlich an und sind im August nun ebenfalls positiv. Insgesamt sind die Perspektiven nach wie vor freundlich, denn sowohl Erwartungen als auch Beurteilungen sind in beiden Segmenten erstmals seit Anfang 2007 wieder positiv.



Kennziffern für das Textil- und Bekleidungsgerbe¹⁾

	TEXTIL		BEKLEIDUNG		TEXTIL + BEKLEIDUNG	
1 Beschäftigte		±vH z. Vorjahr		±vH z. Vorjahr		±vH z. Vorjahr
JUNI 2010	52 748	-5,6	28 731	-7,8	81 479	-6,4
JANUAR – JUNI 2010	52 858	-7,8	28 810	-7,9	81 668	-7,9
2 Bruttolohn- und Gehaltssumme (in Mio. Euro)						
JUNI 2010	142	0,2	74	-8,0	216	-2,7
JANUAR – JUNI 2010	794	-1,8	419	-8,0	1 214	-4,0
3 Geleistete Arbeitsstunden (in Tausend)						
JUNI 2010	6 966	5,4	3 608	-4,3	10 574	1,9
JANUAR – JUNI 2010	40 826	-0,4	21 481	-6,0	62 307	-2,4
4 Umsatz (in Mio. Euro)						
JUNI 2010	843	24,5	432	-5,5	1 275	12,4
JANUAR – JUNI 2010	4 662	17,4	3 047	-3,2	7 708	8,3
5 Produktion (Index: 2005= 100)						
MAI 2010	87,4	17,0	51,9	3,8	3)	3)
JUNI 2010	96,6	21,1	55,5	2,4	3)	3)
APRIL - JUNI 2010	-	18,0	-	4,0	3)	3)
JANUAR - JUNI 2010	-	14,9	-	0,8	3)	3)
6 Auftragseingang (Index: 2005= 100)						
MAI 2009	90,5	16,0	50,2	12,3	3)	3)
JUNI 2010	97,9	19,5	48,8	9,4	3)	3)
APRIL - JUNI 2010	-	17,0	-	9,6	3)	3)
JANUAR - JUNI 2010	-	13,7	-	5,2	3)	3)
7 Preise (Erzeugerpreisindex Inlandsabsatz, 2005= 100)						
MAI 2009	105,4	0,7	103,2	0,8	3)	3)
JUNI 2010	105,7	1,0	103,3	0,6	3)	3)
APRIL - JUNI 2010	-	0,6	-	0,7	3)	3)
JANUAR - JUNI 2010	-	0,3	-	0,8	3)	3)
8 Einzelhandel	UMSATZ BASISJAHR 2005			PREISE BASISJAHR 2005		
<i>Veränderung z. Vorjahr in vH</i>	JUNI 2010	APRIL - JUNI 2010	JANUAR - JUNI 2010	JUNI 2010	APRIL - JUNI 2010	JANUAR - JUNI 2010
BEKLEIDUNGSEINZELHANDEL	5,3	1,6	1,8	-	-	-
GESAMTER EINZELHANDEL	10,4	1,1	2,5	-	-	-
8 Textilaußenhandel (in Mio. Euro)	JUNI		VERÄNDERUNG	JANUAR - JUNI		VERÄNDERUNG
<i>Ausfuhr</i>	2010	2009	±vH z. Vorjahr	2010	2009	±vH z. Vorjahr
HALBWAREN	200	151	33,0	1 120	901	24,2
VORERZEUGNISSE	357	321	11,0	1 945	1 692	15,0
ENDERZEUGNISSE TEXTIL	827	696	18,8	4 783	4 324	10,6
ENDERZEUGNISSE BEKLEIDUNG	438	392	11,5	3 144	3 291	-4,5
GESAMT	1 822	1 560	16,8	10 992	10 208	7,7

8 **Textilaußenhandel (in Mio. Euro)**

Einfuhr	JUNI		VERÄNDERUNG	JANUAR - JUNI		VERÄNDERUNG
	2010	2009	±vH z. Vorjahr	2010	2009	±vH z. Vorjahr
HALBWAREN	131	94	38,8	733	571	28,5
VORERZEUGNISSE	228	220	3,8	1 234	1 212	1,8
ENDERZEUGNISSE TEXTIL	1 396	1 221	14,3	7 508	7 096	5,8
ENDERZEUGNISSE BEKLEIDUNG	931	863	7,9	5 445	5 562	-2,1
GESAMT	2 686	2 398	12,0	14 920	14 441	3,3

Einfuhrüberschuss	864	838	3,1	3 929	4 233	-7,2
-------------------	-----	-----	------------	-------	-------	-------------

Rohstoffe

AUSFUHR	113	87	29,4	619	445	39,1
EINFUHR	82	61	34,0	505	373	35,5

10 **Auftragseingangs- und Produktionsindizes nach ausgewählten Wirtschaftsbereichen**

TEXTILGEWERBE							
	Auftragseingang (2005=100)	±vH zum Vorjahr	Produktion (2005=100)	±vH zum Vorjahr	Umsatz in Mio. Euro	±vH zum Vorjahr	
Spinnstoffaufbereitung und Spinnerei							
JUNI 2010	85,6	39,2	76,7	31,8	63	33,7	
MAI 2010	84,0	30,6	69,8	19,5	60	31,2	
JAN. - JUNI 2010	82,6	22,5	72,5	19,0	372	27,1	
Weberei							
JUNI 2010	71,1	12,9	70,8	15,1	138	7,1	
MAI 2010	67,0	20,1	65,1	12,4	125	4,0	
JAN. - JUNI 2010	69,1	7,7	66,6	10,3	784	4,1	
Textil- und Bekleidungsveredlung							
JUNI 2010	96,6	30,5	83,8	24,9	73	9,7	
MAI 2010	94,6	36,5	76,4	29,1	67	9,9	
JAN. - JUNI 2010	94,1	25,3	77,7	17,2	406	4,8	
Sonstige Textilwaren							
JUNI 2010	108,4	18,0	109,4	20,9	569	30,9	
MAI 2010	98,4	11,4	98,6	16,4	515	23,4	
JAN. - JUNI 2010	100,1	12,7	97,2	15,3	3 100	22,2	
davon: Konfektionierte Textilwaren (ohne Bekleidung)							
JUNI 2010	115,6	27,5	110,9	17,1	110	29,7	
MAI 2010	104,3	18,3	104,7	14,8	103	24,0	
JAN. - JUNI 2010	107,7	20,3	105,2	15,1	618	20,8	
davon: Vliesstoff und Erzeugnisse daraus (ohne Bekleidung)							
JUNI 2010	120,3	26,1	117,4	36,2	178	48,1	
MAI 2010	109,3	18,5	101,4	26,9	167	47,1	
JAN. - JUNI 2010	113,9	21,3	103,6	26,8	1 022	41,1	
davon: Gewirkter und gestrickter Stoff							
JUNI 2010	107,4	-2,4	119,8	13,3	143	30,7	
MAI 2010	109,0	4,5	113,7	14,4	124	14,6	
JAN. - JUNI 2010	100,2	-0,9	102,7	9,2	704	17,5	

BEKLEIDUNGSGEWERBE							
	Auftragseingang (2005=100)	Veränderung z. Vorjahr in vH	Produktion (2005=100)	Veränderung z. Vorjahr in vH	Umsatz in Mio. Euro	Veränderung z. Vorjahr in vH	
Bekleidung (ohne Pelzbekleidung)							
JUNI 2010	45,7	8,8	49,6	3,5	382	-7,5	
MAI 2010	47,5	14,7	47,2	5,4	308	4,2	
JAN. - JUNI 2010	69,5	5,2	53,2	1,0	2 725	-3,9	
davon: Lederbekleidung							
JUNI 2010	164,5	72,3	316,2	59,3	-	-	
MAI 2010	170,9	48,7	356,2	94,2	-	-	
JAN. - JUNI 2010	147,0	44,6	226,2	34,5	-	-	
davon: Arbeits- und Berufsbekleidung							
JUNI 2010	119,4	5,7	124,2	29,4	24	2,5	
MAI 2010	104,2	11,3	98,6	30,3	21	9,3	
JAN. - JUNI 2010	110,7	2,3	104,2	11,6	131	-1,4	
davon: Oberbekleidung (ohne Arbeits- und Berufsbekleidung)							
JUNI 2010	40,2	8,1	34,5	-2,0	263	-9,1	
MAI 2010	42,8	24,4	31,4	-0,3	198	6,2	
JAN. - JUNI 2010	69,7	9,3	43,1	0,7	1 939	-4,2	
davon: Wäsche							
JUNI 2010	49,9	3,1	57,8	-9,3	65	-4,5	
MAI 2010	52,5	-0,2	60,3	-3,1	62	-1,6	
JAN. - JUNI 2010	63,6	-2,3	57,5	-6,4	437	-6,1	
davon: Sonst. Bekleidung und Zubehör							
JUNI 2010	63,6	30,6	84,1	20,7	-	-	
MAI 2010	61,7	-10,4	83,7	10,1	-	-	
JAN. - JUNI 2010	64,4	-17,3	79,0	3,8	-	-	
Bekleidung aus gewirktem und gestricktem Stoff							
JUNI 2010	82,6	12,8	98,2	-1,1	50	13,1	
MAI 2010	79,1	-2,6	85,6	-1,4	44	1,4	
JAN. - JUNI 2010	96,0	4,2	92,8	0,0	321	3,9	

1) Aufgrund des am 01.01.07 in Kraft getretenen Mittelstandsentlastungsgesetzes berichten seit Januar 2007 nur noch Betriebe, die mehr als 50 Mitarbeiter beschäftigen. Damit entfielen ca. 15 % der erfassten Mitarbeiter in der Branche. Zum Jahresanfang 2009 erfolgte die Umstellung der Zahlen auf eine angepasste Systematik der Wirtschaftszweige (WZ 2008). Diese führte per Saldo zu einer „Abwanderung“ aus der Textil- und Bekleidungsindustrie. Viele ehemalige Textil- und Bekleidungsunternehmen werden nun anderen Branchen, vor allem dem Handel zugeordnet. Allein hierdurch werden bei den absoluten Zahlen insgesamt ca. 5 % weniger Beschäftigte und Betriebe sowie bis zu 10 % weniger Umsatz ausgewiesen. In den oben genannten Vorjahresabweichungen ist dieser Effekt jedoch bereinigt.

2) Längerfristige Zeitreihen zeigen, dass der Auftragseingang für die Textil- und insbesondere für die Bekleidungsindustrie ein nicht ganz so guter Frühindikator wie für andere Branchen ist, so dass dieser Indikator besser als Trendaussage über mehrere Monate hinweg verstanden werden sollte.

3) Aufgrund der Umstellung der Konjunkturindizes auf die Basis 2005 = 100 können kompilierte Werte nicht mehr veröffentlicht werden.

Quelle: Statistisches Bundesamt, Wiesbaden