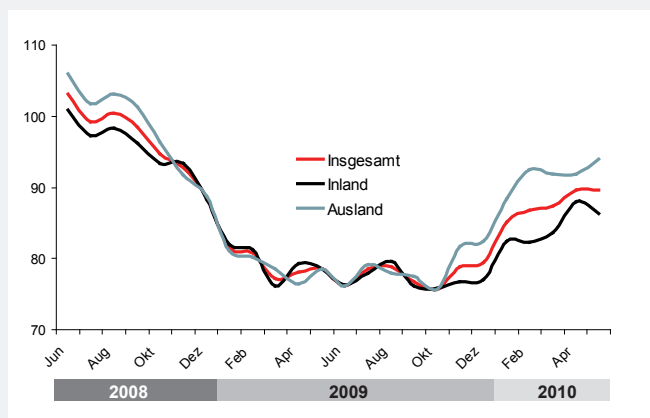




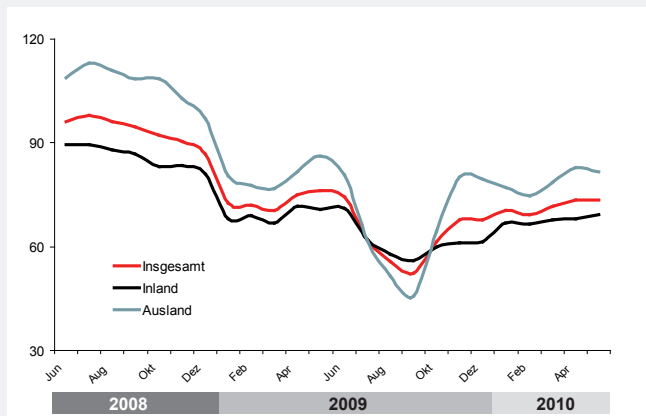
## Gesamtkonjunktur besser als Textil und Bekleidung.

Auch per Mai zeigen die Konjunkturdaten insgesamt nach oben, wenn auch in den vergangenen drei Monaten etwas verhaltener als im verarbeitenden Gewerbe insgesamt. Die wesentlichen Trends der vergangenen Monate bleiben bestehen: Der Aufschwung wird weiterhin in beiden Segmenten vom Auslandsgeschäft getragen. Die Erholung zeigt sich bei den statistischen Daten per Mai 2010 deutlicher und stetiger bei Textil als bei Bekleidung. Dies liegt jedoch am Vorjahresvergleich, denn ein Blick auf den zeitlichen Verlauf zeigt, dass der Konjunkturreinbruch bei Bekleidung später und sprunghafter erfolgte. Beide Segmente, Textil wie Bekleidung, befinden sich, was den Umsatzindex angeht, zurzeit auf dem Niveau von Ende 2008. Weiterhin rückläufig sind die Beschäftigtenzahlen, die auch künftig eine Strukturkomponente beinhalten und in nur eingeschränktem Maß vom Aufschwung profitieren werden. Die ifo-Geschäftserwartungen waren im Juli im verarbeitenden Gewerbe insgesamt sehr kräftig gestiegen, diesem Trend folgte die Bekleidung, Textil sinkt etwas in den Erwartungen, bleibt jedoch auf relativ hohem Niveau im positiven Bereich.

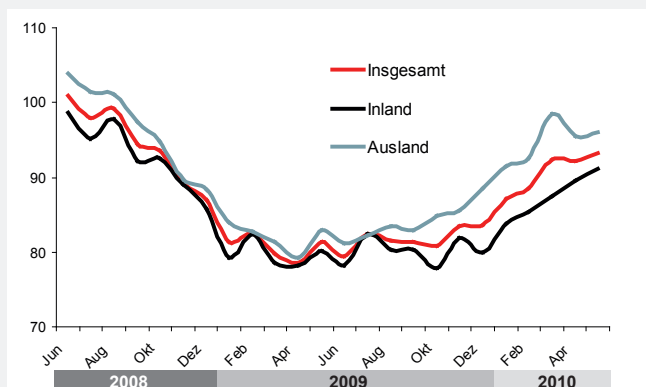
Umsatzentwicklung Textil Index 2005 = 100



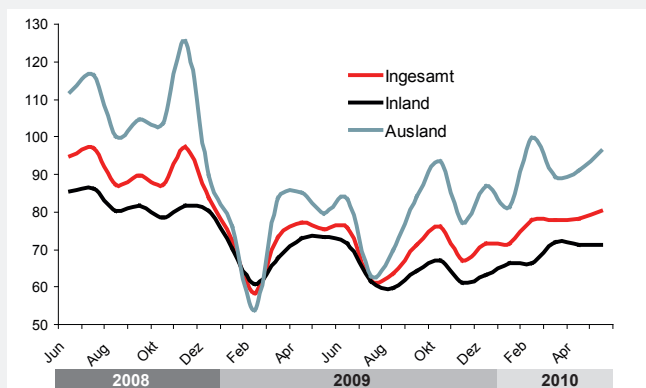
Umsatzentwicklung Bekleidung Index 2005 = 100



Auftragseingang Textil Index 2005 = 100



Auftragseingang Bekleidung Index 2005 = 100



#### Die einzelnen Zahlen im Vorjahresvergleich <sup>1)</sup>:

Der **Branchenumsatz** liegt in den ersten fünf Monaten insgesamt 7,5 % höher als per Mai 2009, wobei Textil mit +15,9 % mehr Umsatz, Bekleidung hingegen mit -2,8 % weniger Umsatz als im Vorjahreszeitraum verzeichnet. Wie vorhergehend erläutert, ist anhand der obigen Grafik erkennbar, dass die Krise die Bekleidungsumsätze erst Mitte 2009 mit voller Wucht getroffen hat und die Unterschiede daher auch auf dem gewählten Vergleichszeitraum beruhen. Auch die Bekleidungsindustrie geht von steigenden Umsätzen im Jahr 2010 aus.

Die Beschäftigtenzahlen folgen dem Umsatztrend und dem Trend der Auftragseingänge (noch) nicht, im Gegenteil: Im Mai dieses Jahres hatte die Branche mit insgesamt -8,1 % weniger **Beschäftigte** im Inland im Vergleich zum Vorjahresmonat (Textil -8,3 %, Bekleidung -7,9 %). Auch wenn die Beschäftigung ein zeitlich nachlaufender Indikator ist, so kann der noch junge Aufschwung den vom Strukturwandel geprägten Rückgang der Beschäftigtenzahlen nicht kompensieren. Textil und Bekleidung bilden im Vergleich zur gesamten gewerblichen Wirtschaft hier keine Ausnahme. Erschwerend kommt hinzu, dass allem Anschein nach die Textil- und Bekleidungsindustrie weniger als andere Branchen von der Kurzarbeit profitieren konnte und in relativ stärkerem Maße Personal abgebaut hat.

Ein ähnliches Bild bietet die inländische **Produktion**: Sie ist im Vorjahresvergleich der Monate Januar bis Mai 2010 zum Vorjahreszeitraum bei Textil positiv: (+13,5 %) und bei Bekleidung nahezu unverändert (+0,1 %). Auch die inländische Produktionsentwicklung beinhaltet insbesondere im Segment der Bekleidung eine starke Strukturkomponente, so dass sie hier nur eingeschränkt Auskunft über die Konjunkturlage geben kann.

Die **Auftragseingänge** (nicht saisonbereinigt) sind im Monatsvergleich Mai 2010/2009 nunmehr deutlich höher: +16,2 % bei Textil und +8,7 % bei Bekleidung. Die Zahlen im Vergleich der ersten fünf Monate lauten: +12,5 % bzw. +4,3 %. <sup>2)</sup>

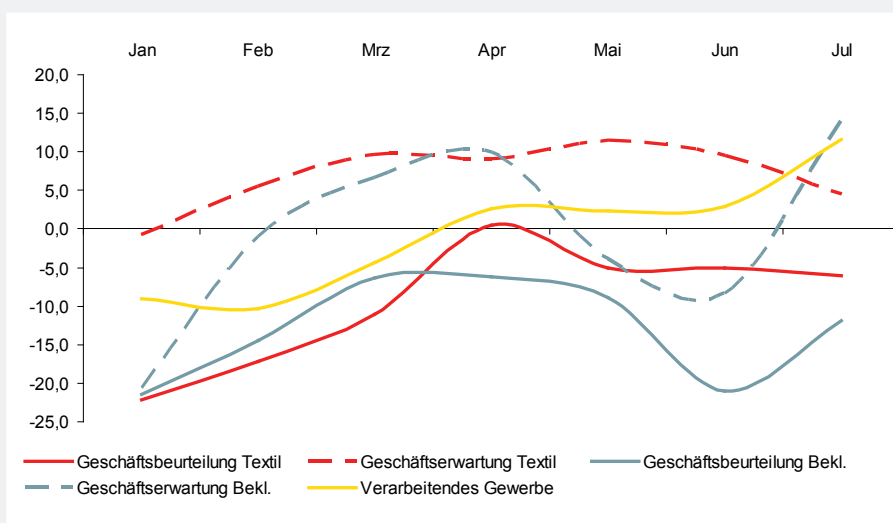
Die **Erzeugerpreise** steigen wieder leicht an: Bei Textil +0,7 % im Monat Mai verglichen mit dem Vorjahresmonat; im Vergleich der ersten fünf Monate des

Jahres um +0,2 % und um +0,8 % bei Bekleidung, sowohl im Vergleich zum Vorjahresmonat als auch zu den ersten vier Monaten.

Der **Einzelhandel** der Bekleidungsindustrie entwickelt sich insgesamt in den ersten fünf Monaten 2010 mit -0,1 % leicht sinkend, jedoch in den letzten Monaten mit klar steigender Tendenz (+1,2 % März - Mai 2010) und besser als der gesamte Einzelhandel (-0,7 % Januar - Mai 2010, +0,5 % März - Mai 2010). Der **Außenhandel** ist im Jahresvergleich der ersten fünf Monate bei Textilexporten und -importen positiv (+9,0 % bzw. +4,0 %). Bei Bekleidung ist dies (noch) nicht der Fall. Die Exporte sinken hier um -6,6 % im Vergleich zum Vorjahreszeitraum, die Importe um -3,9 %. Der **Einfuhrüberschuss** liegt um -9,7 % niedriger als im Vorjahreszeitraum, da die Ausfuhren bei Textil und Bekleidung insgesamt um +6,0 % gestiegen sind, die gesamten textilen Importe aber nur um +1,6 % stiegen.

#### Ifo-Konjunkturklimaindex Januar - Juli 2010

Im Juli steigt der Index des Klimas in der gewerblichen Wirtschaft deutlich an. Diesem Trend folgt die Bekleidungsindustrie, während die Textilindustrie auf relativ hohem Niveau verbleibt. Insgesamt ist diese Entwicklung positiv zu bewerten, da die Ergebnisse für die Textil- und Bekleidungsindustrie sprunghafter im Zeitablauf reagieren, wahrscheinlich weil sie aufgrund der kleineren Stichproben weniger repräsentativ sind. Insgesamt kann ein positives Fazit gezogen werden. Die Erwartungen in beiden Segmenten sind erstmals seit 2007 wieder positiv.



## Kennziffern für das Textil- und Bekleidungsgerbe<sup>1)</sup>

	TEXTIL		BEKLEIDUNG		TEXTIL + BEKLEIDUNG	
<b>1 Beschäftigte</b>		±vH z. Vorjahr		±vH z. Vorjahr		±vH z. Vorjahr
MAI 2010	52 721	-6,2	28 406	-8,6	81 127	-7,1
JANUAR – MAI 2010	52 880	-8,3	28 825	-7,9	81 705	-8,1
<b>2 Bruttolohn- und Gehaltssumme (in Mio. Euro)</b>						
MAI 2010	130	-0,5	68	-8,6	198	-3,4
JANUAR – MAI 2010	652	-2,2	346	-8,0	998	-4,3
<b>3 Geleistete Arbeitsstunden (in Tausend)</b>						
MAI 2010	6 507	1,9	3 391	-4,8	9 898	-0,5
JANUAR – MAI 2010	33 860	-1,5	17 873	-6,3	51 733	-3,3
<b>4 Umsatz (in Mio. Euro)</b>						
MAI 2010	767	19,0	352	3,8	1 119	13,8
JANUAR – MAI 2010	3 819	15,9	2 615	-2,8	6 434	7,5
<b>5 Produktion (Index: 2005=100)</b>						
APRIL 2010	89,6	15,8	52,8	6,0	3)	3)
MAI 2010	87,0	16,5	50,8	1,6	3)	3)
MÄRZ - MAI 2010	-	16,5	-	3,8	3)	3)
JANUAR - MAI 2010	-	13,5	-	0,1	3)	3)
<b>6 Auftragseingang (Index: 2005=100)</b>						
APRIL 2009	92,5	15,3	46,6	6,9	3)	3)
MAI 2010	90,6	16,2	48,6	8,7	3)	3)
MÄRZ - MAI 2010	-	16,7	-	8,2	3)	3)
JANUAR - MAI 2010	-	12,5	-	4,3	3)	3)
<b>7 Preise (Erzeugerpreisindex Inlandsabsatz, 2005=100)</b>						
APRIL 2009	105,2	0,3	103,3	0,9	3)	3)
MAI 2010	105,4	0,7	103,2	0,8	3)	3)
MÄRZ - MAI 2010	-	0,4	-	0,8	3)	3)
JANUAR - MAI 2010	-	0,2	-	0,8	3)	3)
<b>8 Einzelhandel</b>	UMSATZ BASISJAHR 2005			PREISE BASISJAHR 2005		
<i>Veränderung z. Vorjahr in vH</i>	MAI 2010	MÄRZ - MAI 2010	JANUAR - MAI 2010	MAI 2010	MÄRZ - MAI 2010	JANUAR - MAI 2010
BEKLEIDUNGSEINZELHANDEL	0,3	1,2	-0,1	-	-	-
GESAMTER EINZELHANDEL	-2,7	0,5	-0,7	-	-	-
<b>8 Textilaußenhandel (in Mio. Euro)</b>	MAI		VERÄNDERUNG	JANUAR - MAI		VERÄNDERUNG
<i>Ausfuhr</i>	2010	2009	±vH z. Vorjahr	2010	2009	±vH z. Vorjahr
HALBWAREN	199	148	34,2	919	751	22,4
VORERZEUGNISSE	358	279	28,7	1 589	1 371	15,9
ENDERZEUGNISSE TEXTIL	736	626	17,6	3 956	3 628	9,0
ENDERZEUGNISSE BEKLEIDUNG	380	361	5,3	2 706	2 898	-6,6
GESAMT	1 674	1 414	18,4	9 170	8 648	6,0

8 **Textilaußenhandel (in Mio. Euro)**

	MAI		VERÄNDERUNG	JANUAR - MAI		VERÄNDERUNG
	2010	2009	±vH z. Vorjahr	2010	2009	±vH z. Vorjahr
<b>Einfuhr</b>						
HALBWAREN	138	84	<b>62,9</b>	602	476	<b>26,5</b>
VORERZEUGNISSE	241	188	<b>27,8</b>	1 006	992	<b>1,4</b>
ENDERZEUGNISSE TEXTIL	1 201	1 022	<b>17,5</b>	6 112	5 875	<b>4,0</b>
ENDERZEUGNISSE BEKLEIDUNG	775	725	<b>7,0</b>	4 514	4 699	<b>-3,9</b>
GESAMT	2 355	2 020	<b>16,6</b>	12 234	12 043	<b>1,6</b>

<b>Einfuhrüberschuss</b>	681	606	<b>12,4</b>	3 064	3 395	<b>-9,7</b>
--------------------------	-----	-----	-------------	-------	-------	-------------

**Rohstoffe**

AUSFUHR	121	75	<b>60,1</b>	507	358	<b>41,5</b>
EINFUHR	85	53	<b>59,6</b>	424	312	<b>35,9</b>

10 **Auftragseingangs- und Produktionsindizes nach ausgewählten Wirtschaftsbereichen****TEXTILGEWERBE**

	Auftragseingang (2005=100)	±vH zum Vorjahr	Produktion (2005=100)	±vH zum Vorjahr	Umsatz in Mio. Euro	±vH zum Vorjahr
<b>Spinnstoffaufbereitung und Spinnerei</b>						
MAI 2010	83,9	30,5	70,1	20,0	60	31,2
APRIL 2010	79,4	25,6	72,7	24,5	63	37,5
JAN. - MAI 2010	82,0	19,5	71,7	16,7	308	25,8
<b>Weberei</b>						
MAI 2010	67,2	20,4	64,4	11,2	125	4,0
APRIL 2010	71,0	13,6	66,0	14,0	142	18,7
JAN. - MAI 2010	68,7	6,7	65,6	9,1	646	3,5
<b>Textil- und Bekleidungsveredlung</b>						
MAI 2010	94,4	36,2	76,5	29,2	67	9,9
APRIL 2010	95,9	24,2	79,2	33,8	70	14,8
JAN. - MAI 2010	93,6	24,2	76,4	15,6	333	3,8
<b>Sonstige Textilwaren</b>						
MAI 2010	98,5	11,6	98,1	15,8	515	23,4
APRIL 2010	100,7	13,5	101,0	19,2	529	26,8
JAN. - MAI 2010	98,5	11,7	94,6	13,9	2 532	20,4
<b>davon: Konfektionierte Textilwaren (ohne Bekleidung)</b>						
MAI 2010	104,6	18,6	104,5	14,6	103	24,0
APRIL 2010	106,4	26,2	106,1	16,3	105	27,5
JAN. - MAI 2010	106,1	18,9	104,0	14,6	508	19,0
<b>davon: Vliesstoff und Erzeugnisse daraus (ohne Bekleidung)</b>						
MAI 2010	109,2	18,4	101,6	27,2	167	47,1
APRIL 2010	115,0	18,8	106,0	32,7	176	54,6
JAN. - MAI 2010	112,6	20,3	100,9	24,8	844	39,7
<b>davon: Gewirkter und gestrickter Stoff</b>						
MAI 2010	109,5	5,0	112,1	12,8	124	14,6
APRIL 2010	105,1	0,8	111,4	12,1	122	12,6
JAN. - MAI 2010	98,9	-0,5	99,0	7,8	561	14,6

<b>BEKLEIDUNGSGEWERBE</b>							
	Auftragseingang (2005=100)	Veränderung z. Vorjahr in vH	Produktion (2005=100)	Veränderung z. Vorjahr in vH	Umsatz in Mio. Euro	Veränderung z. Vorjahr in vH	
<b>Bekleidung (ohne Pelzbekleidung)</b>							
MAI 2010	45,8	10,6	45,9	2,5	308	4,2	
APRIL 2010	42,4	7,3	47,6	6,3	378	27,6	
JAN. - MAI 2010	73,9	4,3	53,7	0,1	2 343	-3,3	
<b>davon: Lederbekleidung</b>							
MAI 2010	170,9	48,7	354,3	93,2	-	-	
APRIL 2010	123,1	264,2	150,1	-18,2	-	-	
JAN. - MAI 2010	143,5	39,5	207,8	28,2	-	-	
<b>davon: Arbeits- und Berufsbekleidung</b>							
MAI 2010	105,0	12,2	98,5	30,1	21	9,3	
APRIL 2010	117,7	16,0	112,9	49,1	23	21,2	
JAN. - MAI 2010	109,2	1,8	100,2	7,9	107	-2,2	
<b>davon: Oberbekleidung (ohne Arbeits- und Berufsbekleidung)</b>							
MAI 2010	41,3	20,1	31,2	-1,0	198	6,2	
APRIL 2010	35,5	15,6	34,8	10,5	257	37,7	
JAN. - MAI 2010	75,3	9,0	44,8	1,0	1 675	-3,3	
<b>davon: Wäsche</b>							
MAI 2010	52,4	-0,4	60,2	-3,2	62	-1,6	
APRIL 2010	52,4	-4,6	59,4	-4,5	66	4,6	
JAN. - MAI 2010	66,3	-3,1	57,4	-5,8	372	-6,3	
<b>davon: Sonst. Bekleidung und Zubehör</b>							
MAI 2010	50,9	-26,1	71,6	-5,8	-	-	
APRIL 2010	61,8	-17,4	73,8	-2,9	-	-	
JAN. - MAI 2010	62,4	-25,4	75,6	-2,3	-	-	
<b>Bekleidung aus gewirktem und gestricktem Stoff</b>							
MAI 2010	79,1	-2,6	85,4	-1,6	44	1,0	
APRIL 2010	91,8	4,9	89,9	3,6	52	19,0	
JAN. - MAI 2010	98,7	2,9	91,6	0,2	272	2,0	

1) Aufgrund des am 01.01.07 in Kraft getretenen Mittelstandsentlastungsgesetzes berichten seit Januar 2007 nur noch Betriebe, die mehr als 50 Mitarbeiter beschäftigen. Damit entfielen ca. 15 % der erfassten Mitarbeiter in der Branche. Zum Jahresanfang 2009 erfolgte die Umstellung der Zahlen auf eine angepasste Systematik der Wirtschaftszweige (WZ 2008). Diese führte per Saldo zu einer „Abwanderung“ aus der Textil- und Bekleidungsindustrie. Viele ehemalige Textil- und Bekleidungsunternehmen werden nun anderen Branchen, vor allem dem Handel zugeordnet. Allein hierdurch werden bei den absoluten Zahlen insgesamt ca. 5 % weniger Beschäftigte und Betriebe sowie bis zu 10 % weniger Umsatz ausgewiesen. In den oben genannten Vorjahresabweichungen ist dieser Effekt jedoch bereinigt.

2) Längerfristige Zeitreihen zeigen, dass der Auftragseingang für die Textil- und insbesondere für die Bekleidungsindustrie ein nicht ganz so guter Frühindikator wie für andere Branchen ist, so dass dieser Indikator besser als Trendaussage über mehrere Monate hinweg verstanden werden sollte.

3) Aufgrund der Umstellung der Konjunkturindizes auf die Basis 2005 = 100 können kompilierte Werte nicht mehr veröffentlicht werden.

Quelle: Statistisches Bundesamt, Wiesbaden