

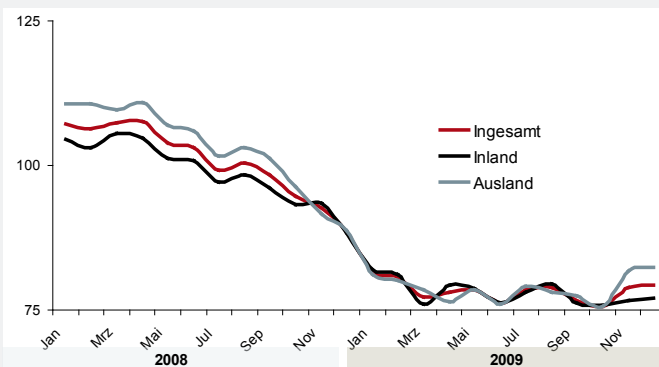


Erholung noch immer zögerlich

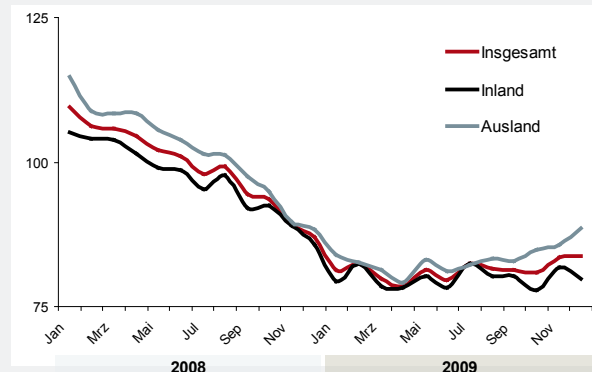
Zum Ende des abgelaufenen Jahres zeigen die Umsatz- und Auftragseingangs-Indikatoren ein weiterhin zögerliches Wachstum an, das anscheinend stark vom Ausland getragen wird, wobei die Auslandsmärkte in der Krise 2008/2009 auch diejenigen waren, die den Unternehmen am stärksten zugesetzt hatten. Die laufenden Konjunkturreinschätzungen und -erwartungen (ifo-Index) hingegen zeigen über die letzten Monate hinweg einen klaren

und stetigen Aufwärtstrend. Es bleibt insofern bei der Erwartung, dass in den ersten Monaten des Jahres 2010 der leichte Aufwärtstrend fortgesetzt wird. Nachteilig könnten hier allerdings die Nachwirkungen der Krise auf Beschäftigung und Konsum sowie auf Finanzierung und Investitionen einwirken, deren ganzes Ausmaß im Laufe des Jahres 2010 erwartet wird.

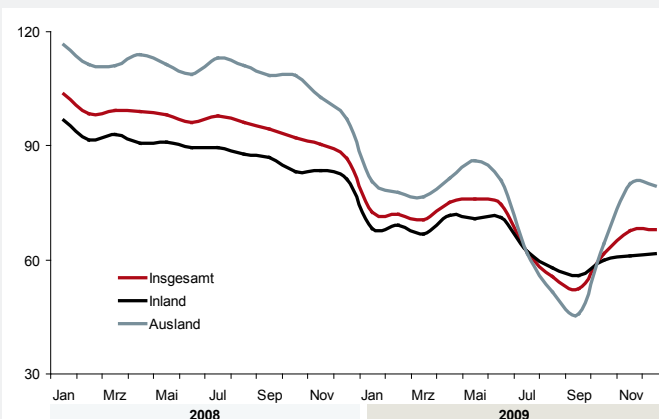
Umsatzentwicklung Textil
Index 2005 = 100



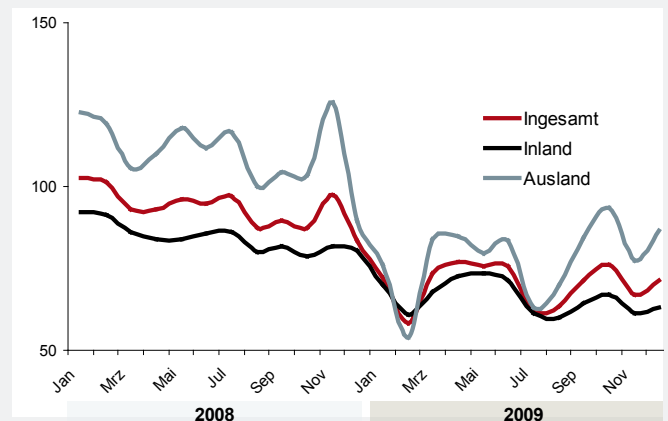
Auftragseingang Textil
Index 2005 = 100



Umsatzentwicklung Bekleidung
Index 2005 = 100



Auftragseingang Bekleidung
Index 2005 = 100



Nach dem dramatischen Einbruch sämtlicher Konjunkturzahlen Anfang 2009 zeigt der Vorjahresvergleich (2009 ggü. 2008) weiterhin das volle Ausmaß der Krise an. Die Kennzahlen liegen fast alle deutlich unter denen des Vorjahres, teilweise im zweistelligen Prozentbereich.

Die einzelnen Zahlen im Vorjahresvergleich ¹⁾:

Im Dezember 2009 beschäftigte die Branche insgesamt 10,5 % weniger **Beschäftigte** im Inland im Vergleich zum Vorjahresmonat (Textil -11,9 %, Bekleidung -7,8 %). Trendausagen legen nahe, dass mittelfristig unabhängig vom weiteren Konjunkturverlauf mit weiter sinkenden Beschäftigtenzahlen zu rechnen ist. Danach handelt es sich hierbei zu einem großen Teil um eine Komponente des Strukturwandels, die durch die Krise nur verstärkt wird.

Der **Branchenumsatz** ist bei der Bekleidung hingegen im Monat Dezember sogar mit plus 1,4% leicht positiv, bei Textil mit minus 1,7% immer noch negativ im Vergleich zum Vorjahresmonat. Im Jahresverlauf 2009 sind dies jedoch per Dezember minus 18,1 % (Textil) bzw. minus 10,5 % (Bekleidung) im Vergleich zum Vorjahreszeitraum.

Auch die inländische **Produktion** ist im Vorjahresvergleich deutlich rückläufig: Das Minus für den Vorjahreszeitraum Januar bis Dezember beträgt bei Textil 19,4 % und bei Bekleidung 13,7 %. Die entsprechende Zahl für den Monat Dezember lautet plus 0,3 % für Textil und minus 6,7 % für Bekleidung. Auch die inländische Produktionsentwicklung beinhaltet insbesondere im Segment der Bekleidung eine starke Strukturkomponente, so dass hier die inländische Produktionsentwicklung nur eingeschränkt Auskunft über die Konjunkturlage geben kann.

Die **Auftragseingänge** (nicht saisonbereinigt) sind im Vorjahresvergleich negativ und erholen sich aktuell nur langsam (s. oben und Grafik). Für das Jahr 2009 beträgt der Rückgang bei Textil (Bekleidung) minus 18,1 % (minus 26,5 %). Die Monatszahlen hingegen sind im Dezember bei Textil bereits leicht positiv

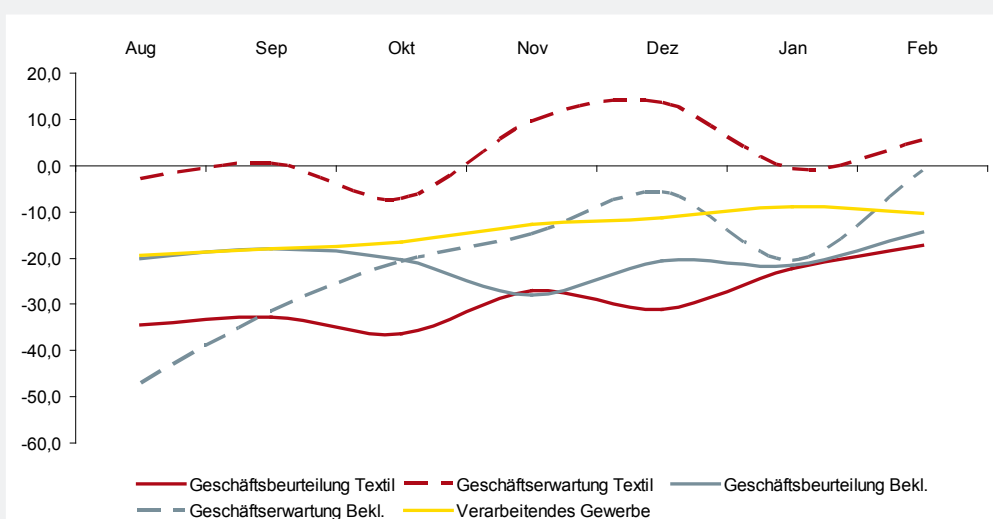
(plus 2,3 %) und mit minus 15,4 % bei Bekleidung weiterhin negativ.²⁾ Die **Erzeugerpreise** sind in den zurückliegenden Monaten langsam, aber stetig angestiegen. Die Preise in der Textilbranche stiegen im gesamten Zeitraum 2009 um 0,6 % gegenüber dem Vorjahr, 0,9 % Prozent stiegen sie für die Bekleidung.

Das **Exportgeschäft** ist im Jahresrückblick weiterhin rückläufig: Im Dezember -0,9 % im Vergleich zum Vorjahresmonat, von Januar bis Dezember -12,3 %. Auch die **Importe** verzeichnen durchweg negative Entwicklungen im Vergleich zum Vorjahr. Der **Einfuhrüberschuss** ist 2009 dennoch um insgesamt 6,9 % gestiegen.

ifo Konjunkturklimaindex August 2009 – Februar 2010

Der Trend ist insgesamt gesehen über die letzten Monate erfreulich positiv, teilweise waren die Indikatoren sogar per Saldo wieder positiv. Dies entsprach auch im Großen und Ganzen der Entwicklung des verarbeitenden Gewerbes insgesamt. Aktuell zeigt der Klimaindex für das Textil- und Bekleidungs-gewerbe eine Verstärkung dieses Trends. Dies stärkt die Erwartungen, dass die ersten Monate des Jahres 2010 auch bei den „harten“ Zahlen weiterhin zumindest leichte Erholungstendenzen aufzeigen. Abzuwarten bleiben hier jedoch die gesamtwirtschaftlichen Auswirkungen auf Beschäftigung, Investitionen und Konsum, die erst in den nächsten Monaten nach allgemeiner Erwartung voll zu Buche schlagen werden.

ifo-Konjunkturklimaindex



Kennziffern für das Textil- und Bekleidungsgerberbe*

	TEXTIL		BEKLEIDUNG		TEXTIL + BEKLEIDUNG	
1 Beschäftigte	±vH z. Vorjahr		±vH z. Vorjahr		±vH z. Vorjahr	
DEZEMBER 2009	52 672	-11,9	29 911	-7,8	82 583	-10,5
JANUAR – DEZEMBER 2009	55 177	-9,7	30 848	-6,4	86 025	-8,6
2 Bruttolohn- und Gehaltssumme (in Mio. Euro)	±vH z. Vorjahr		±vH z. Vorjahr		±vH z. Vorjahr	
DEZEMBER 2009	132	-8,4	76	-10,4	208	-9,1
JANUAR – DEZEMBER 2009	1 615	-12,0	930	-5,5	2 545	-9,7
3 Geleistete Arbeitsstunden (in Tausend)	±vH z. Vorjahr		±vH z. Vorjahr		±vH z. Vorjahr	
DEZEMBER 2009	5 725	-10,7	3 509	-7,7	9 234	-9,6
JANUAR – DEZEMBER 2009	79 103	-15,8	44 965	-8,0	124 068	-13,1
4 Umsatz (in Mio. Euro)	±vH z. Vorjahr		±vH z. Vorjahr		±vH z. Vorjahr	
DEZEMBER 2009	574	-1,7	380	1,4	954	-0,5
JANUAR – DEZEMBER 2009	7 982	-18,1	6 623	-10,5	14 606	-14,9
5 Produktion (Index: 2005= 100)	±vH z. Vorjahr		±vH z. Vorjahr		±vH z. Vorjahr	
NOVEMBER 2009	84,5	-3,6	55,7	1,5	**	**
DEZEMBER 2009	68,1	0,3	49,0	-6,7	**	**
OKTOBER - DEZEMBER 2009	-	-6,7	-	-4,7	**	**
JANUAR – DEZEMBER 2009	-	-19,4	-	-13,7	**	**
6 Auftragseingang (Index: 2005= 100)	±vH z. Vorjahr		±vH z. Vorjahr		±vH z. Vorjahr	
NOVEMBER 2009	86,7	-1,5	56,3	-30,9	**	**
DEZEMBER 2009	72,1	2,3	44,6	-15,4	**	**
OKTOBER - DEZEMBER 2009	-	-5,0	-	-20,7	**	**
JANUAR – DEZEMBER 2009	-	-18,1	-	-26,5	**	**
7 Preise (Erzeugerpreisindex Inlandsabsatz, 2005= 100)	±vH z. Vorjahr		±vH z. Vorjahr		±vH z. Vorjahr	
NOVEMBER 2009	104,7	-0,1	103,1	1,2	**	**
DEZEMBER 2009	104,7	0,1	103,2	0,9	**	**
OKTOBER - DEZEMBER 2009	-	0,0	-	1,1	**	**
JANUAR – DEZEMBER 2009	-	0,6	-	0,9	**	**
8 Einzelhandel	UMSATZ BASISJAHR 2005			PREISE BASISJAHR 2005		
<i>Veränderung z. Vorjahr in vH</i>	DEZEMBER 2009	OKT. - DEZ. 2009	JAN. - DEZ. 2009	DEZEMBER 2009	OKT. - DEZ. 2009	JAN. - DEZ. 2009
BEKLEIDUNGSEINZELHANDEL	-1,2	-1,6	-2,3	-	-	-
GESAMTER EINZELHANDEL	-0,8	0,5	-1,5	-	-	-
8 Textilaußenhandel (in Mio. Euro)	DEZEMBER		VERÄNDERUNG	JANUAR - DEZEMBER		VERÄNDERUNG
<i>Ausfuhr</i>	2009	2008	±vH z. Vorjahr	2009	2008	±vH z. Vorjahr
HALBWAREN	145	140	3,6	1 839	2 385	-22,9
VORERZEUGNISSE	287	270	6,3	3 413	4 246	-19,6
ENDERZEUGNISSE TEXTIL	665	666	-0,2	9 133	9 964	-8,3
ENDERZEUGNISSE BEKLEIDUNG	367	401	-8,6	6 458	7 162	-9,8
GESAMT	1 464	1 478	-0,9	20 843	23 758	-12,3

8 **Textilaußenhandel (in Mio. Euro)**

Einfuhr	DEZEMBER		VERÄNDERUNG	JANUAR - DEZEMBER		VERÄNDERUNG
	2009	2008	±vH z. Vorjahr	2009	2008	±vH z. Vorjahr
HALBWAREN	82	84	-2,6	1 123	1 626	-30,9
VORERZEUGNISSE	180	193	-6,5	2 365	2 981	-20,7
ENDERZEUGNISSE TEXTIL	1 123	1 149	-2,3	14 715	15 343	-4,1
ENDERZEUGNISSE BEKLEIDUNG	765	871	-12,2	11 036	11 664	-5,4
GESAMT	2 150	2 297	-6,4	29 239	31 614	-7,5

Einfuhrüberschuss	685	819	-16,3	8 396	7 855	6,9
-------------------	-----	-----	-------	-------	-------	-----

Rohstoffe

AUSFUHR	80	61	30,7	927	1 139	-18,7
EINFUHR	57	59	-3,7	734	1 069	-31,3

10 **Auftragseingangs- und Produktionsindizes nach ausgewählten Wirtschaftsbereichen**

TEXTILGEWERBE

	Auftragseingang (2005=100)	±vH zum Vorjahr	Produktion (2005=100)	±vH zum Vorjahr	Umsatz in Mio. Euro	±vH zum Vorjahr
--	-------------------------------	-----------------	--------------------------	-----------------	------------------------	-----------------

Spinnstoffaufbereitung und Spinnerei

DEZEMBER 2009	66,6	31,4	52,7	3,1	36	-6,4
NOVEMBER 2009	70,5	9,1	68,0	-12,9	49	-10,1
JAN. - DEZ. 2009	67,6	-7,8	61,9	-28,4	570	-25,5

Weberei

DEZEMBER 2009	49,2	-9,1	50,2	-11,8	98	-9,3
NOVEMBER 2009	66,2	-3,1	67,9	-13,8	135	-8,7
JAN. - DEZ. 2009	62,8	-24,0	60,1	-31,1	1 453	-25,7

Textil- und Bekleidungsveredlung

DEZEMBER 2009	75,0	43,1	59,5	-1,2	63	18,3
NOVEMBER 2009	90,8	19,9	79,1	-11,9	76	3,3
JAN. - DEZ. 2009	78,2	-8,5	67,9	-26,3	826	-10,6

Sonstige Textilwaren

DEZEMBER 2009	79,9	-1,6	77,2	2,9	376	-2,0
NOVEMBER 2009	94,9	-4,4	92,7	1,5	460	-2,4
JAN. - DEZ. 2009	90,2	-18,6	86,6	-14,2	5 134	-16,0

davon: Konfektionierte Textilwaren (ohne Bekleidung)

DEZEMBER 2009	70,9	-7,8	78,0	2,9	72	-3,7
NOVEMBER 2009	94,8	-5,6	103,1	3,0	96	0,0
JAN. - DEZ. 2009	89,0	-21,7	93,0	-15,6	1 068	-17,9

davon: Vliesstoff und Erzeugnisse daraus (ohne Bekleidung)

DEZEMBER 2009	86,6	13,2	79,5	7,9	94	-0,5
NOVEMBER 2009	99,0	1,3	97,0	0,8	118	-9,5
JAN. - DEZ. 2009	96,0	-12,2	86,0	-18,0	1 300	-20,2

davon: Gewirkter und gestrickter Stoff

DEZEMBER 2009	99,8	1,0	89,7	-2,1	110	-7,1
NOVEMBER 2009	104,1	-0,4	96,3	4,1	116	4,4
JAN. - DEZ. 2009	104,6	-8,6	96,4	-6,6	1 314	-9,6

BEKLEIDUNGSGEWERBE						
	Auftragseingang (2005=100)	Veränderung z. Vorjahr in vH	Produktion (2005=100)	Veränderung z. Vorjahr in vH	Umsatz in Mio. Euro	Veränderung z. Vorjahr in vH
Bekleidung (ohne Pelzbekleidung)						
DEZEMBER 2009	42,1	-17,5	44,8	-8,4	334	3,2
NOVEMBER 2009	53,1	-34,5	48,3	-1,6	372	2,3
JAN. - DEZ. 2009	68,3	-28,9	54,8	-15,8	5 940	-10,9
davon: Lederbekleidung						
DEZEMBER 2009	65,9	-52,8	84,5	21,6	3	-
NOVEMBER 2009	84,7	9,4	113,9	62,3	2	-
JAN. - DEZ. 2009	121,4	4,7	179,2	27,6	43	-
davon: Arbeits- und Berufsbekleidung						
DEZEMBER 2009	85,1	-22,5	89,5	2,9	16	-39,7
NOVEMBER 2009	102,5	-21,2	105,2	-0,2	19	-27,3
JAN. - DEZ. 2009	101,4	-17,5	96,1	-10,8	242	-19,7
davon: Oberbekleidung (ohne Arbeits- und Berufsbekleidung)						
DEZEMBER 2009	39,7	-17,3	38,0	-9,1	230	9,6
NOVEMBER 2009	49,3	-40,5	38,3	1,9	256	8,2
JAN. - DEZ. 2009	66,4	-30,7	46,3	-19,6	4 341	-11,9
davon: Wäsche						
DEZEMBER 2009	44,1	-16,0	46,4	-2,7	61	-0,7
NOVEMBER 2009	54,4	-16,8	53,6	-1,7	65	-3,2
JAN. - DEZ. 2009	66,2	-23,4	59,9	-6,2	924	-5,1
davon: Sonst. Bekleidung und Zubehör						
DEZEMBER 2009	46,9	-14,9	66,0	-20,4	24	-
NOVEMBER 2009	73,1	-16,4	75,9	-15,9	29	-
JAN. - DEZ. 2009	81,9	-29,1	75,8	-21,4	391	-
Bekleidung aus gewirktem und gestricktem Stoff						
DEZEMBER 2009	71,2	0,7	75,2	-2,7	46	-
NOVEMBER 2009	91,5	6,9	103,8	8,8	64	-
JAN. - DEZ. 2009	94,1	-0,9	92,7	-5,1	683	-

* Betriebe mit mehr als 50 Beschäftigten berichten.

** Aufgrund der Umstellung der Konjunkturindizes auf die Basis 2005=100 können kompilierte Werte nicht mehr veröffentlicht werden.

Quelle: Statistisches Bundesamt, Wiesbaden