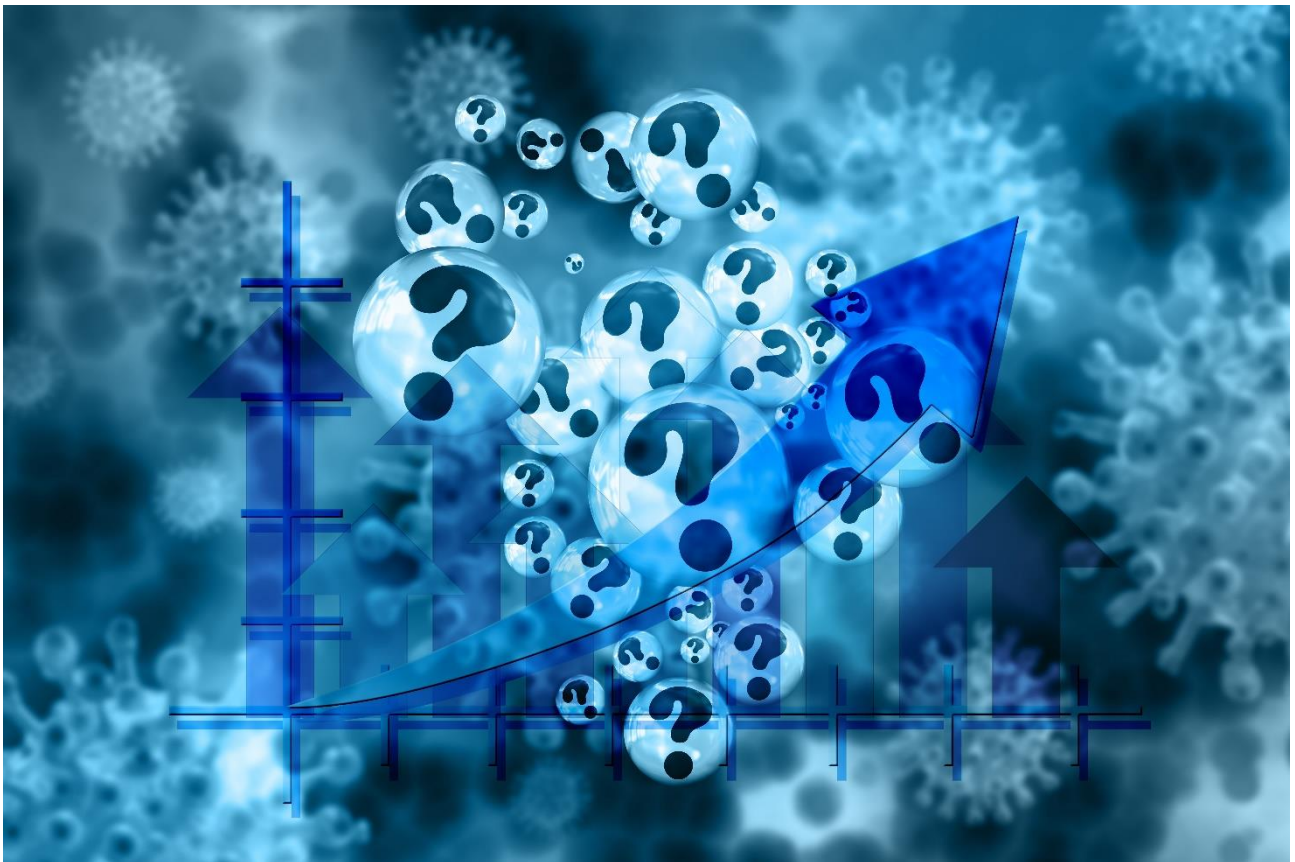


IW-VERBANDSUMFRAGE: TEXTILBRANCHE UND BANKEN BESONDERS PESSIMISTISCH

Es kann meist nur besser werden



Zum Jahreswechsel befragte das Institut der deutschen Wirtschaft (IW) traditionell deutsche Verbände nach ihren wirtschaftlichen Erwartungen für das kommende Jahr. Die meisten Branchen berichten von einschneidenden Schwierigkeiten und hoffen auf eine Besserung im Jahr 2021. Allerdings werden viele Unternehmen Stellen abbauen – vor allem dort, wo es bereits vor der Pandemie Probleme gab.



Zum Jahresende schaute die deutsche Wirtschaft auf eines der schwierigsten Jahre in der neueren Geschichte zurück. Die Corona-Pandemie hat schon im Frühjahr 2020 vielen Unternehmen zuge-setzt, der aktuelle Winter und die zweite Welle haben bereits angeschlagene Branchen weiter in Bedrängnis gebracht. Immer noch ist nicht absehbar, wann sich die Lage spürbar bessert. Das spie-gelt sich auch in der traditionellen IW-Verbandsumfrage wider: 34 der befragten 43 Verbände be-richten von einer schlechteren Wirtschaftslage als noch vor einem Jahr. Wer von einer besseren oder unveränderten Lage berichtet, befand sich oftmals schon im Vorjahr in einer schwierigen Wirt-schaftslage. Dazu zählen beispielsweise die Automobil- und die Chemieindustrie.

Die Stimmungslage ist in vier von fünf Unternehmen in Deutschland zum Jahreswechsel 2020/2021 schlechter als vor einem Jahr. Diese krisenbehaftete Ausgangslage erklärt in Teilen die insgesamt zuversichtlichen Geschäftserwartungen für 2021. In 26 von 43 Branchen wird gemäß der IW-Verbandsumfrage eine höhere Wirtschaftstätigkeit erwartet. Dagegen gehen 13 Verbände von einem

Produktionsrückgang im Jahr 2021 aus. Während bei den Investitionen insgesamt eine moderate Erholung einsetzt, wird die Beschäftigung in 23 Branchen voraussichtlich weiter zurückgehen.

Mit Blick auf 2021 dominiert in der IW-Verbands-umfrage die Zuversicht. Das verwundert nicht, wenn diese Zuversicht als eine Verbesserung gegenüber dem Krisenjahr 2020 zu verstehen ist. Die erwarteten Anstiege erklären sich besonders aus den gewaltigen Fallhöhen und der schlechten Ausgangsbasis 2020. Für eine Reihe von Unternehmen und ganze Branchen muss dieser hoffnungsvolle Blick auf 2021 zudem keine Rückkehr zu einem Produktionsniveau von vor der Krise bedeuten. Die im November 2020 durchgeführte IW-Konjunkturumfrage unter mehr als 2.200 Firmen zeigt konsistent auf, dass rund die Hälfte der befragten Unternehmen noch für das Jahr 2022 mit Produktionsausfällen gegenüber dem Vorkrisenniveau rechnet (IW-Forschungsgruppe Gesamtwirtschaftliche Analysen und Konjunktur, 2020).



Produktions-, Investitions- und Beschäftigungserwartungen der Verbände für 2021

Erwartete Veränderung gegenüber 2020; jeweils Anzahl der Verbände¹⁾



¹⁾ Umfrage unter 43 Verbänden in Deutschland im Dezember 2020. Beschäftigung: 42 Verbände.
Quelle: IW-Verbandsumfrage 2020

Grafik: IW; Quelle: IW-Verbandsumfrage 2020

Textilbranche und Banken besonders pessimistisch

Immerhin sind die meisten Verbände mit Blick auf 2021 zuversichtlich und gehen davon aus, dass sich ihre Lage verbessert – wobei das Vorkrisenniveau für viele Branchen noch nicht in Sichtweite ist. 26 Verbände planen für das kommende Jahr eine höhere Produktion. 13 Verbände prognostizieren eine geringere Produktion, darunter der Bereich Schiffbau und Meerestechnik, Textil- und Modeverbände sowie die Ernährungsindustrie. Banken und Bauwirtschaftsunternehmen haben

ebenfalls gedämpfte Erwartungen für 2021, wobei sich hier die Pandemie bislang relativ wenig niedergeschlagen hat.

Weniger Jobs in der Automobilindustrie



Wenig zuversichtlich ist der Blick auf den Arbeitsmarkt: Nur fünf der 43 befragten Verbände gehen davon aus, dass ihre Mitgliedsunternehmen im kommenden Jahr mehr Mitarbeiter beschäftigen werden. Dazu zählen die Bauwirtschaft und Handwerksbetriebe, die schon vor der Krise unter Fachkräftemangel gelitten haben. 23 Verbände erwarten einen Beschäftigungsabbau, darunter vor allem die Industrie. Besonders pessimistisch sind Verbände, in deren Unternehmen neben der Coronapandemie auch strukturelle Anpassungslasten bestehen – so wie im Finanzbereich:

Schon in den Vorjahren haben immer weniger Kunden Bankfilialen genutzt. Auch die Automobilindustrie plant mit weniger Mitarbeitern: Neben der schwachen Weltwirtschaft setzten strenge Abgas-Grenzwerte und Elektroquoten die Unternehmen unter Druck. In ähnlicher Größenordnung schrumpften die für die Branche außerordentlich wichtigen Exporte.



Bei den wenigen Industrieverbänden, deren Mitglieder – im Durchschnitt über alle Firmen und Teilbereiche hinweg – genauso oder besser dastehen als beim vorherigen Jahreswechsel, handelt es sich oftmals um Wirtschaftszweige, die sich bereits zum Jahreswechsel 2019/2020 in einer schwierigen wirtschaftlichen Lage befanden. Darauf verweisen die Automobilindustrie, Bereiche der Metall- und Elektroindustrie sowie auch die Chemieindustrie. Für Teile der Industrie hat die Corona-Krise bereits eine negative Vorgeschichte. Die schon 2019 rückläufigen Geschäfte waren teils die Folge einer zyklischen Normalisierung nach einer hochausgelasteten Phase. Vor allem belasteten Protektionismus und geopolitische Verunsicherungen die globale Investitionstätigkeit und dies traf die stark im internationalen Investitionsgütergeschäft aktive deutsche Industrie. Auch technologische Herausforderungen – etwa durch die Digitalisierung und den Klimawandel – sorgten für Anpassungslasten.

*Quelle: Institut der Deutschen Wirtschaft,
Prof. Dr. Michael Grömling Leiter der Forschungsgruppe Gesamtwirtschaftliche Analysen und Konjunktur*