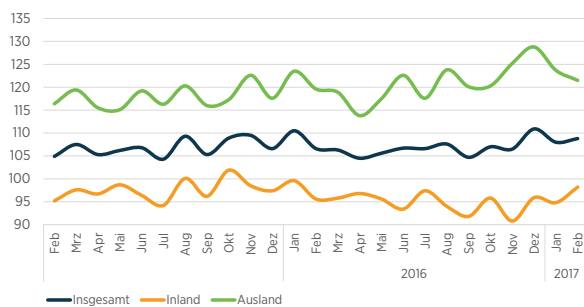
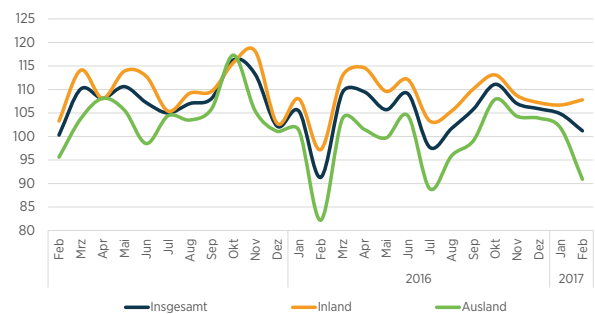
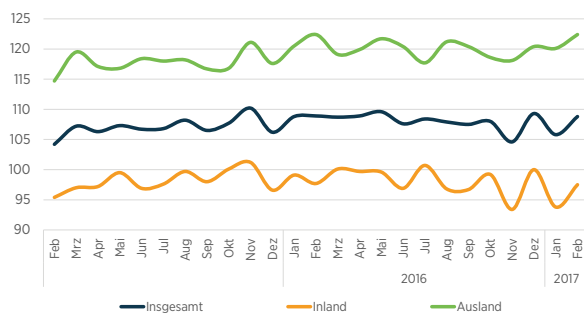
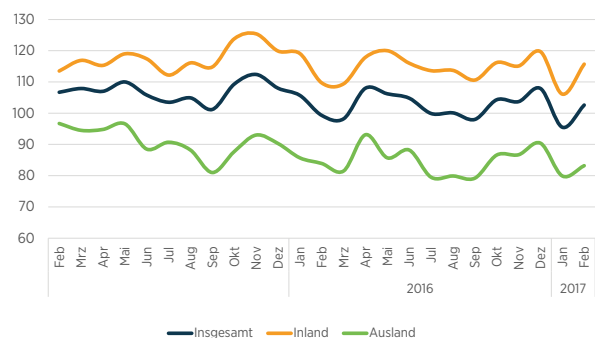


## INSGESAMT SCHWACHER JAHRESSTART.

Im Februar sinken die wichtigen Konjunkturdaten auf breiter Front: Sowohl im Bekleidungs- als auch im Textilbereich war der Februar im Vergleich zum Vorjahr beim Umsatz rückläufig. Im Textilsegment sind in besonderem Maße die Wachstumsträger des vergangenen Jahres, die technischen Textilien und die Spinnereien betroffen. Allerdings war in diesem Segment das Vorjahr besonders stark, was den Umsatzrückgang etwas relativiert. Im Bekleidungssegment war hingegen schon der Februar 2016 rückläufig. Der ifo-Index gibt etwas nach, allerdings nach deutlichen Zuwächsen in den Vormonaten.

**Auftragseingangsindex Textil<sup>1</sup> (saisonbereinigt)**

**Auftragseingangsindex Bekleidung<sup>1</sup> (saisonbereinigt)**

**Umsatzindex Textil<sup>1</sup> (saisonbereinigt)**

**Umsatzindex Bekleidung<sup>1</sup> (saisonbereinigt)**


Die **Umsätze** der ersten beiden Monate 2017 sind im Vorjahresvergleich insgesamt rückläufig (-3,1 %), und zwar sowohl im Textil- (-2,6 %) als auch im Bekleidungssegment (-4,0 %). Hauptgrund ist der in beiden Segmenten sehr schwache Monat Februar mit jeweils über 6 % Umsatzverlust. Für das Gesamtjahr 2017 erwarten wir eine Umsatzsteigerung von insgesamt +1,7 % (Textil +2,0 %, Bekleidung +1,5 %).

Die **Beschäftigung** verändert sich im Vergleich zum Vorjahr insgesamt nicht. Die Beschäftigung steigt im Textil-sektor zum Ende des Monats Februar etwas (+0,2 %), im Bekleidungssegment sinkt sie (-0,4 %). Insgesamt sind in der Branche etwa 117 000 Menschen beschäftigt.

Die **geleisteten Arbeitsstunden** sinken im Vergleich zum Vorjahreszeitraum per Februar leicht um -0,2 % (Textil +/- 0 %, Bekleidung -0,5 %).

Nachdem die **inländische Produktion<sup>2)</sup>** im Textilsegment in den vergangenen Monaten deutlich stieg, sank sie im Februar um -3,7 % im Vergleich zum Vorjahresmonat. Im Bekleidungsbereich sank die Produktion hingegen stetig, stieg dann aber im aktuellen Monat Februar leicht um +0,2 %. Dabei ist jedoch zu beachten, dass der Wert insbesondere im Bekleidungssegment im Jahresverlauf stark schwankt und der statistisch ausgewiesene Wert nicht zwingend mit der Umsatzsituation korreliert.

Bei den **Aufträgen** hat sich die Lage auch im Bekleidungssegment in den vergangenen Monaten verbessert, wenn auch in geringerem Umfang als im Textilbereich. In beiden Segmenten sind die Auftragsbestände im Vergleich zum Vorjahr gestiegen, Ende Februar bei Textil um +8,4 %, bei Bekleidung um +5,1 %.

Die **Erzeugerpreise** stiegen in den vergangenen Monaten etwas an, und zwar in beiden Segmenten. Per Februar 2017 stiegen die Preise bei Textil und bei Bekleidung um +0,3 % an.

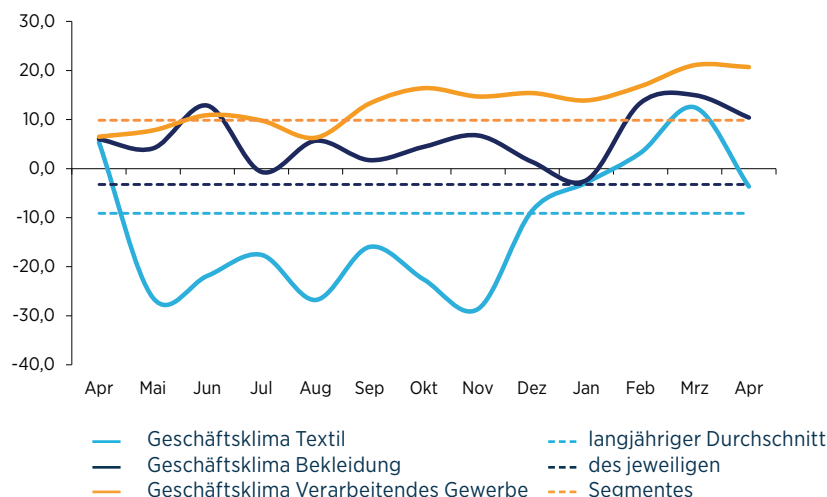
Der **Umsatz im Bekleidungseinzelhandel** war im Monat Februar erwartungsgemäß rückläufig. In den ersten beiden Monaten 2017 gingen die Einzelhandelsumsätze damit um -3,7 % zurück, während der gesamte Einzelhandel um +2,0 % zulegen konnte. Aufgrund der schwierigen Lage sind auch die Preise im Bekleidungseinzelhandel in den vergangenen Monaten stärker gestiegen als im gesamten Einzelhandel. Im Monat Februar gingen sie im Vorjahresvergleich dagegen leicht zurück.

Im **Außenhandel<sup>3)</sup>** stieg für die Branche insgesamt und besonders im Bekleidungssegment das Außenhandelsvolumen per Februar an (Bekleidung +8,8 %, Textil -0,1 %, insgesamt +5,2 %), was aber zu einem wesentlichen Teil daran liegt, dass der Wert für die Bekleidungsindustrie im Monat Januar – wohl aus technischen Gründen – außerordentlich hoch war. Die Einfuhren sinken sowohl im Textil- als auch im Bekleidungssektor: insgesamt um -3,8 %. Der **Einfuhrüberschuss** fällt um -18,4 % gegenüber dem Vorjahreszeitraum.

Die **Rohstoffeinfuhren** steigen per Februar um +5,5 %.

### ifo-Konjunkturklimaindex Juli 2016 – April 2017

Alle betrachteten Indizes sinken aktuell etwas, die Textil- und Bekleidungssegmente jedoch deutlich kräftiger als das verarbeitende Gewerbe. Da sich die Werte im Textil- und Bekleidungssegmente jedoch in den vergangenen Monaten auch überproportional erhöht hatten, kann dies in der Gesamtschau der vergangenen Monate durchaus als ein – wenn auch verhaltenes – Hoffnungszeichen gesehen werden.



**Ansprechpartner:**

**MARCUS JACOANGELI**

Telefon +49 30 726220-24  
 mjacoangeli@textil-mode.de

Gesamtverband der deutschen  
 Textil- und Modeindustrie e. V.  
 Reinhardtstraße 14 – 16  
 D-10117 Berlin

## KENNZIFFERN FÜR DAS TEXTIL- UND BEKLEIDUNGSGEWERBE

Sämtliche Kennzahlen nur für Unternehmen mit 50 und mehr Beschäftigten, soweit nicht anders angegeben.

		TEXTIL		BEKLEIDUNG		TEXTIL + BEKLEIDUNG	
1	Beschäftigte	± vH z. Vorjahr		± vH z. Vorjahr		± vH z. Vorjahr	
	Februar 2017	53 219	0,2	26 468	-0,4	79 687	0,0
	Januar - Februar 2017	52 998	0,2	26 445	-0,5	79 442	0,0
	Untern. ab 1 Besch. (Hochrechnung)	78 050		38 950		117 000	
<b>2</b>	<b>Bruttolohn- und Gehaltssumme (in Mio. Euro)</b>						
	Februar 2017	150	0,4	78	2,5	227	1,1
	Januar - Februar 2017	302	1,5	154	2,4	457	1,8
<b>3</b>	<b>Geleistete Arbeitsstunden (in Tausend)</b>						
	Februar 2017	6 773	-4,3	3 188	-4,7	9 961	-4,5
	Januar - Februar 2017	13 706	0,0	6 522	-0,5	20 228	-0,2
<b>4</b>	<b>Umsatz (in Mio Euro)</b>						
	Februar 2017	864	-6,5	595	-6,2	1 459	-6,4
	Januar - Februar 2017	1 725	-2,6	1 208	-4,0	2 933	-3,1
	Untern. ab 1 Besch. (Hochrechnung)	2 799		2 038		4 837	
<b>5</b>	<b>Produktion (Index: 2010=100)</b>						
	Januar 2017	97,7	7,1	87,4	-5,7	-	-
	Februar 2017	97,2	-3,7	102,8	0,2	-	-
	Dezember - Februar 2016/17	-	1,7	-	-4,6	-	-
	Januar - Februar 2017	-	1,5	-	-2,6	-	-
<b>6 a)</b>	<b>Auftragseingang (Index: 2010=100)</b>						
	Januar 2017	118,7	8,2	117,7	0,9	-	-
	Februar 2017	110,2	-2,6	170,2	-3,5	-	-
	Dezember - Februar 2016/17	-	2,5	-	-0,3	-	-
	Januar - Februar 2017	-	2,7	-	-1,7	-	-
<b>6 b)</b>	<b>Auftragsbestand</b>						
	Januar 2017	-	7,2	-	8,4		
	Februar 2017	-	8,4	-	5,1		
<b>6 c)</b>	<b>Reichweite (Monate)</b>						
	Januar 2017	-	2,1	-	3,4		
	Februar 2017	-	2,1	-	3,9		
<b>7</b>	<b>Preise (Erzeugerpreisindex Inlandsabsatz, 2010 = 100)</b>						
	Januar 2017	108,8	0,3	112,7	0,4	-	-
	Februar 2017	108,8	0,3	112,5	0,2	-	-
	Dezember - Februar 2016/17	-	0,2	-	0,4	-	-
	Januar - Februar 2017	-	0,3	-	0,3	-	-

Fortsetzung →

8 Einzelhandel	UMSATZ BASISJAHR 2010			PREISE BASISJAHR 2010		
	Veränderung z. Vorjahr in vH	Februar 2017	Dez 2016 – Feb 2017	Jan – Feb 2017	Februar 2017	Dez 2016 – Feb 2017
Bekleidungseinzelhandel	-3,5	-2,0	-3,7	-0,1	1,1	0,6
Gesamter Einzelhandel	-0,1	2,3	2,0	2,7	2,3	2,5

9 Textilaußenhandel	FEBRUAR		VERÄNDERUNG	JANUAR - FEBRUAR		VERÄNDERUNG
	Ausfuhr	2017	2016	± vH z. Vorjahr	2017	2016
Textilien	917	932	-1,6	1 812	1 813	-0,1
Bekleidung	1 423	1 443	-1,4	2 949	2 709	8,8
Gesamt	2 341	2 376	-1,5	4 760	4 523	5,2
Einfuhr						
Textilien	822	940	-12,5	1 719	1 855	-7,3
Bekleidung	2 576	2 772	-7,1	5 338	5 484	-2,7
Gesamt	3 398	3 712	-8,5	7 058	7 339	-3,8
Einfuhrüberschuss	1 058	1 337	-20,9	2 298	2 817	-18,4
Rohstoffe						
Ausfuhr	106	110	-3,6	225	223	0,9
Einfuhr	96	98	-2,0	207	196	5,5

## 10 Auftragseingangs- und Produktionsindizes nach ausgewählten Wirtschaftsbereichen

### TEXTILGEWERBE

	Auftragseingang (2010=100)	± vH z. Vorjahr	Produktion (2010=100)	± vH z. Vorjahr	Umsatz in Mio. Euro	± vH z. Vorjahr
<b>Spinnstoffaufbereitung und Spinnerei</b>						
Februar 2017	69,2	-11,7	58,0	-18,1	38	-16,9
Januar 2017	88,6	17,4	56,9	-13,8	36	-15,2
Januar - Februar 2017	78,9	2,5	57,5	-16,0	74	-16,1
<b>Weberei</b>						
Februar 2017	129,4	4,0	86,2	-7,3	138	-4,6
Januar 2017	142,9	20,5	85,9	4,5	139	7,5
Januar - Februar 2017	136,2	12,1	86,1	-1,8	278	1,1
<b>Veredlung von Textilien und Bekleidung</b>						
Februar 2017	97,7	0,1	95,3	-1,5	65	-0,7
Januar 2017	99,6	15,1	98,7	12,7	64	10,4
Januar - Februar 2017	98,7	7,2	97,0	5,2	129	4,6
<b>Herstellung von gewirktem und gestricktem Stoff</b>						
Februar 2017	95,1	-5,4	112,7	2,9	47	5,9
Januar 2017	136,4	48,3	116,4	12,9	47	8,1
Januar - Februar 2017	115,8	20,3	114,6	7,8	94	7,0
<b>Herstellung von konfektionierten Textilwaren (ohne Bekleidung)</b>						
Februar 2017	97,2	-12,5	83,4	-5,3	132	-7,2
Januar 2017	99,5	-2,5	79,1	-6,2	129	-3,1
Januar - Februar 2017	98,4	-7,7	81,3	-5,7	262	-5,2

Fortsetzung →

**TEXTILGEWERBE**

	Auftragseingang (2010=100)	± vH z. Vorjahr	Produktion (2010=100)	± vH z. Vorjahr	Umsatz in Mio. Euro	± vH z. Vorjahr
<b>Herstellung von Teppichen</b>						
Februar 2017	98,2	-2,6	82,2	-4,1	51	-24,0
Januar 2017	95,5	12,1	83,7	8,3	45	-14,5
Januar - Februar 2017	96,9	4,1	83,0	1,8	95	-19,8
<b>Herstellung von Seilerwaren</b>						
Februar 2017	152,3	-4,6	122,0	-6,2	14	-2,4
Januar 2017	146,4	15,9	120,1	5,1	13	-1,5
Januar - Februar 2017	149,4	4,5	121,1	-0,9	27	-2,0
<b>Herstellung von Vliesstoff und Erzeugnissen daraus (ohne Bekleidung)</b>						
Februar 2017	124,9	-0,3	130,9	2,3	141	-2,3
Januar 2017	134,8	2,4	134,2	9,6	142	2,9
Januar - Februar 2017	129,9	1,1	132,6	5,8	283	0,2
<b>Herstellung von technischen Textilien</b>						
Februar 2017	119,6	0,1	108,7	-2,9	208	-8,1
Januar 2017	124,7	-3,3	110,8	16,0	214	3,5
Januar - Februar 2017	122,2	-1,7	109,8	5,8	423	-2,6
<b>Herstellung von sonstigen Textilwaren a. n. g.</b>						
Februar 2017	118,8	-3,5	101,7	-1,8	31	3,0
Januar 2017	123,5	16,6	100,4	7,6	31	7,4
Januar - Februar 2017	121,2	5,8	101,1	2,6	62	5,2

**BEKLEIDUNGSGEWERBE**

	Auftragseingang (2010=100)	± vH z. Vorjahr	Produktion (2010=100)	± vH z. Vorjahr	Umsatz in Mio. Euro	± vH z. Vorjahr
<b>Herstellung von Lederbekleidung</b>						
Februar 2017	176,5	6,8	105,1	-40,0	4)	4)
Januar 2017	161,7	7,7	103,7	-29,7	4)	4)
Januar - Februar 2017	169,1	7,2	104,4	-35,3	4)	4)
<b>Herstellung von Arbeits- und Berufsbekleidung</b>						
Februar 2017	128,1	10,4	115,3	4,8	36	13,5
Januar 2017	119,8	5,7	112,8	3,9	37	22,4
Januar - Februar 2017	124,0	8,1	114,1	4,3	73	17,9
<b>Herstellung von sonstiger Oberbekleidung</b>						
Februar 2017	179,1	-4,4	113,4	2,8	384	-8,0
Januar 2017	120,5	1,7	88,0	-7,9	411	-0,6
Januar - Februar 2017	149,8	-2,1	100,7	-2,1	795	-4,3
<b>Herstellung von Wäsche</b>						
Februar 2017	146,7	-1,0	72,1	2,0	70	-5,6
Januar 2017	95,3	2,7	64,7	-5,1	66	-15,3
Januar - Februar 2017	121,0	0,4	68,4	-1,5	135	-10,6
<b>Herstellung von sonstiger Bekleidung und Bekleidungszubehör a. n. g.</b>						
Februar 2017	264,0	-7,5	90,9	-4,6	4)	4)
Januar 2017	191,9	-8,0	88,1	-0,8	4)	4)
Januar - Februar 2017	228,0	-7,7	89,5	-2,8	4)	4)

Fortsetzung →

**BEKLEIDUNGSGEWERBE**

	Auftragseingang (2010=100)	± vH z. Vorjahr	Produktion (2010=100)	± vH z. Vorjahr	Umsatz in Mio. Euro	± vH z. Vorjahr
<b>Herstellung von Pelzwaren</b>						
Februar 2017	4)	4)	14,5	<b>16,0</b>	-	-
Januar 2017	4)	4)	15,5	<b>34,8</b>	-	-
Januar - Februar 2017	4)	4)	15,0	<b>25,0</b>	-	-
<b>Herstellung von Strumpfwaren</b>						
Februar 2017	135,5	<b>2,0</b>	118,6	<b>-1,9</b>	59	<b>1,4</b>
Januar 2017	103,2	<b>5,3</b>	118,9	<b>0,3</b>	63	<b>2,5</b>
Januar - Februar 2017	119,4	<b>3,4</b>	118,8	<b>-0,8</b>	122	<b>2,0</b>
<b>Herstellung von sonstiger Bekleidung aus gewirktem und gestricktem Stoff</b>						
Februar 2017	66,7	<b>-20,2</b>	66,3	<b>-22,1</b>	4	<b>-26,2</b>
Januar 2017	56,6	<b>-26,0</b>	57,6	<b>-23,0</b>	4	<b>-0,5</b>
Januar - Februar 2017	61,7	<b>-23,0</b>	62,0	<b>-22,5</b>	9	<b>-14,7</b>

<sup>1</sup> Index 2010 = 100, kalender- und saisonbereinigte Werte

<sup>2</sup> Die inländische Produktionsentwicklung beinhaltet insbesondere im Segment der Bekleidung eine starke Strukturkomponente. Durch die hohe Außenhandelsverflechtung kommt es außerdem zur verzerrenden Darstellung des Volumens, so dass die Produktionszahlen nur eingeschränkt Auskunft über die Konjunkturlage geben können; weiteres Indiz hierfür ist auch die offensichtlich fehlende Korrelation zwischen inländischer Produktion und inländischer Beschäftigung.

<sup>3</sup> Die Werte für den Außenhandel wurden im Mai 2016 neu geordnet. Es werden die Zahlen für textile Endprodukte sowie für Bekleidung gemäß GP 09-13 (Textilien) bzw. GP 09-14 (Bekleidung) dokumentiert, um eine möglichst weitgehende Vergleichbarkeit mit anderen Veröffentlichungen zu gewährleisten.

<sup>4</sup> Daten liegen vor, werden jedoch aus Datenschutzgründen nicht veröffentlicht.