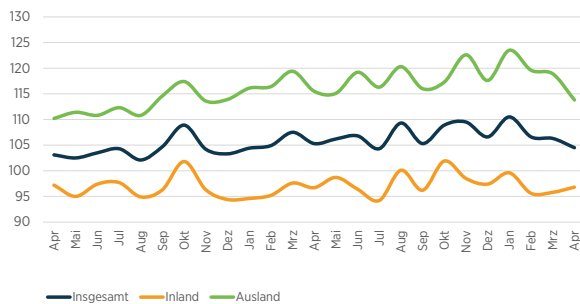
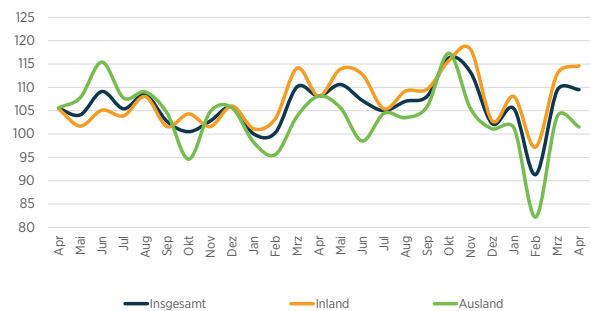
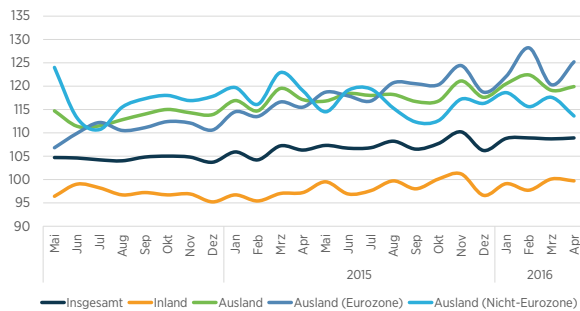
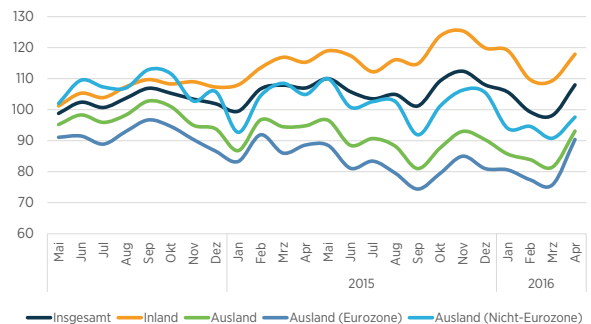


## KONJUNKTURELLER AUFSCHWUNG SETZT SICH FORT – MIT EINSCHRÄNKUNGEN.

Insgesamt betrachtet steigen Umsatz und Beschäftigung in den ersten vier Monaten des Jahres an. Nach wie vor trägt das Textilsegment diesen Aufschwung. Aktuell gibt es jedoch eine Reihe von Hinweisen, dass der Bekleidungssektor auf den Wachstumspfad zurückfindet: Die saisonbereinigten Umsatzindizes und die Auftragsbestände steigen dort aktuell deutlich. Auch der Ifo-Index spricht für einen vorsichtigen Optimismus, was die kommenden Monate angeht.

**Auftragseingang Textil<sup>1</sup>**

**Auftragseingang Bekleidung<sup>1</sup>**

**Umsatzentwicklung Textil<sup>1</sup>**

**Umsatzentwicklung Bekleidung<sup>1</sup>**


Die **Umsätze** steigen von Januar bis April um +1,0 % im Vergleich zum Vorjahreszeitraum. Wie schon in den Vormonaten wird die Steigerung durch das Textilsegment getragen (+4,8 %), während das Bekleidungssegment im Vergleich zum Vorjahr -4,6 % Umsatz verliert. Im Monat April steigen die Umsätze im Textilbereich um +6,4 % und im Bekleidungssegment steigt der Umsatz nun ebenfalls, und zwar um +2,3 % im Vergleich zum Vorjahresmonat.

Die **Beschäftigung** entwickelt sich weiterhin gespalten: In der Textilindustrie steigt die Zahl der Beschäftigten per April um +2,0 %, in der Bekleidungsindustrie sinkt diese Zahl um -2,5 %. Insgesamt ist die Beschäftigungslage aber nach wie vor robust: Ende April sind zusammengenommen +0,4 % mehr Mitarbeiter in beiden Segmenten beschäftigt als im Vorjahreszeitraum. Allerdings ist die Beschäftigung ein nachlaufender Indikator, sodass im Bekleidungssegment in den kommenden Monaten bei weiter rückläufigen Umsatzzahlen auch mit einem Beschäftigungsrückgang gerechnet werden muss.

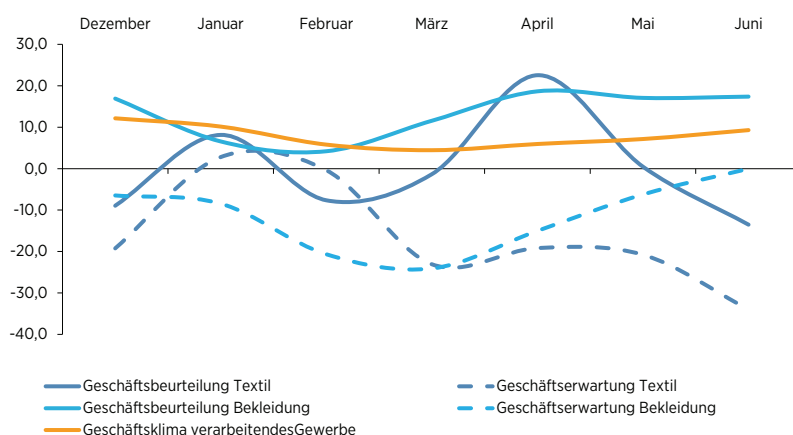
Die **geleisteten Arbeitsstunden** liegen per Ende April insgesamt um +1,7 % über denen des Vorjahreszeitraums (Textil +3,3 %, Bekleidungsbereich -1,6 %). Auch die **inländische Produktion** spiegelt die derzeitigen Unterschiede in der Konjunktur wider: Während im Textilbereich in den ersten vier Monaten +1,4 % mehr produziert wurde, ging dieser Wert im Bekleidungsbereich um -2,2 % zurück. Aber auch hier gibt es einen Lichtblick, da der Produktionswert im Bekleidungssegment im Monat April um +16,6 % über dem des Vorjahres lag (Textil +3,9 % ggü. April 2015).<sup>2)</sup>

Bei den **Aufträgen** zeigt sich ebenfalls eine Besserung der Daten für den Bekleidungssektor im April: Die **Auftragseingänge** entwickelten sich über die vergangenen vier Monate hinweg zwar insgesamt negativ (-3,8 %), im Monat April sind sie aber positiv (+12,8 %). Der Textilbereich steigert die Auftragseingänge jeweils um +1,5 %. Auch der **Auftragsbestand** steigt im Bekleidungssektor im April mit +12,6 % deutlich, im Textilsektor sind es immerhin +6,3 %. Die **Reichweite** ist in beiden Segmenten recht konstant und liegt im April jetzt bei 1,9 Monaten (Textil) bzw. 3,5 Monaten (Bekleidung).

Die **Erzeugerpreise** sind im Textilbereich weiterhin sehr stabil (+/- 0,0 % in den ersten vier Monaten), im Bekleidungsbereich liegt die Steigerung seit einigen Monaten bei etwa +1,5 %. Der **Umsatz im Bekleidungseinzelhandel** ist zum Jahresanfang rückläufig (-1,2 % per April), im Monat April aber mit +0,6 % wieder leicht positiv. Der gesamte Einzelhandel wächst per April hingegen um +2,0 %. Der **Außenhandel**<sup>3)</sup> kann sich per April etwas erholen. Die Exporte steigen im Textilsegment (Enderzeugnisse) in den ersten vier Monaten um +0,8 %, im Bekleidungssegment sind es +1,2 %. Die Textilimporte liegen genau auf Vorjahresniveau, die Importe im Bekleidungsbereich steigen etwas (+0,4 %). Der **Einfuhrüberschuss** beider Segmente sinkt damit ebenfalls, und zwar um -1,7 % gegenüber dem Vorjahresmonat. Die **Rohstoffeinfuhren** sinken im Vergleich zum Vorjahreszeitraum ebenfalls um -1,7 %.

### ifo-Konjunkturklimaindex Dezember 2015 – Juni 2016

Im Textilsektor pendeln die Lagebeurteilungen der vergangenen Monate um den Nullpunkt, die Erwartungen der Textilunternehmen scheinen sich hingegen aktuell etwas abzuschwächen. Allerdings befindet sich die Textilindustrie seit geraumer Zeit im Aufschwung, sodass eine etwas moderatere Beurteilung noch kein negatives Vorzeichen bedeuten muss. Die Bekleidungsindustrie hingegen befindet sich seit Anfang des Jahres in insgesamt schwierigeren Zeiten und die etwas steigenden Lageeinschätzungen und auch die Erwartungen nähren die Hoffnung auf eine kurzfristige Besserung der Lage.



**Ansprechpartner:**

**MARCUS JACOANGELI**

Telefon +49 30 726220-24  
mjacoangeli@textil-mode.de

Gesamtverband der deutschen  
Textil- und Modeindustrie e. V.  
Reinhardtstraße 14 – 16  
D-10117 Berlin

## KENNZIFFERN FÜR DAS TEXTIL- UND BEKLEIDUNGSGEWERBE

Sämtliche Kennzahlen nur für Unternehmen mit 50 und mehr Beschäftigten, soweit nicht anders angegeben.

		TEXTIL		BEKLEIDUNG		TEXTIL + BEKLEIDUNG	
1 Beschäftigte		± vH z. Vorjahr		± vH z. Vorjahr		± vH z. Vorjahr	
	April 2016	53 170	2,0	26 493	-2,4	79 663	0,5
	Januar - April 2016	53 024	2,0	26 533	-2,5	79 557	0,4
Untern. ab 1 Besch. (Hochrechnung)		78 072		39 080		117 152	
2 Bruttolohn- und Gehaltssumme (in Mio. Euro)							
	April 2016	153	3,5	75	-4,6	228	0,7
	Januar - April 2016	608	3,8	314	-1,4	922	2,0
3 Geleistete Arbeitsstunden (in Tausend)							
	April 2016	7 197	6,1	3 346	-1,1	10 543	3,7
	Januar - April 2016	28 028	3,3	13 291	-1,6	41 319	1,7
4 Umsatz (in Mio Euro)							
	April 2016	957	6,4	496	2,3	1 453	5,0
	Januar - April 2016	3 687	4,8	2 314	-4,6	6 001	1,0
		5 982		3 904		9 886	
5 Produktion (Index: 2010=100)							
	März 2016	104,7	-2,6	82,3	-9,5	-	-
	April 2016	105,9	3,9	82,3	16,6	-	-
	Februar - April 2016	-	2,3	-	0,6	-	-
	Januar - April 2016	-	1,4	-	-2,2	-	-
6 a) Auftragseingang (Index: 2010=100)							
	März 2016	113,7	-2,6	101,4	0,9	-	-
	April 2016	110,8	1,5	85,6	12,8	-	-
	Februar - April 2016	-	1,6	-	-1,1	-	-
	Januar - April 2016	-	1,5	-	-3,8	-	-
6 b) Auftragsbestand							
	März 2016	-	8,1	-	8,0		
	April 2016	-	6,3	-	12,6		
6 c) Reichweite (Monate)							
	März 2016	2,0	-	3,5	-		
	April 2016	1,9	-	3,5	-		
7 Preise (Erzeugerpreisindex Inlandsabsatz, 2010 = 100)							
	März 2016	108,4	-0,2	112,4	1,4	-	-
	April 2016	108,4	0,0	112,5	1,5	-	-
	Februar - April 2016	-	-0,1	-	1,5	-	-
	Januar - April 2016	-	0,0	-	1,5	-	-

Fortsetzung →

8 Einzelhandel	UMSATZ BASISJAHR 2010			PREISE BASISJAHR 2010		
	April 2016	Feb- Apr 2016	Jan- Apr 2016	April 2016	Feb- Apr 2016	Jan- Apr 2016
Veränderung z. Vorjahr in vH						
Bekleidungseinzelhandel	0,6	-1,6	-1,2	0,7	0,3	0,3
Gesamter Einzelhandel	2,6	2,9	2,0	0,0	0,0	0,1

9 Textilaußenhandel	APRIL		VERÄNDERUNG	JANUAR - APRIL		VERÄNDERUNG
	2016	2015	± vH z. Vorjahr	2016	2015	± vH z. Vorjahr
<b>Ausfuhr</b>						
Halbwaren	181	193	-6,2	706	763	-7,6
Vorerzeugnisse	374	363	3,0	1 418	1 377	2,9
Enderzeugnisse Textil	1 037	983	5,5	4 327	4 292	0,8
Enderzeugnisse Bekleidung	602	549	9,7	2 743	2 710	1,2
Gesamt	2 194	2 088	5,1	9 193	9 143	0,5

<b>Einfuhr</b>						
	2016	2015	± vH z. Vorjahr	2016	2015	± vH z. Vorjahr
Halbwaren	131	145	-9,6	550	572	-3,8
Vorerzeugnisse	236	244	-3,1	916	948	-3,3
Enderzeugnisse Textil	1 578	1 547	2,0	7 025	7 021	0,0
Enderzeugnisse Bekleidung	1 086	1 043	4,2	5 280	5 258	0,4
Gesamt	3 032	2 979	1,8	13 771	13 799	-0,2

Einfuhrüberschuss	838	891	-5,9	4 579	4 656	-1,7
-------------------	-----	-----	------	-------	-------	------

<b>Rohstoffe</b>						
	2016	2015	± vH z. Vorjahr	2016	2015	± vH z. Vorjahr
Ausfuhr	117	116	0,5	457	475	-3,8
Einfuhr	103	97	6,6	394	400	-1,7

## 10 Auftragseingangs- und Produktionsindizes nach ausgewählten Wirtschaftsbereichen

TEXTILGEWERBE						
	Auftragseingang (2010=100)	± vH z. Vorjahr	Produktion (2010=100)	± vH z. Vorjahr	Umsatz in Mio. Euro	± vH z. Vorjahr
<b>Spinnstoffaufbereitung und Spinnerei</b>						
April 2016	73,4	2,1	70,1	0,4	49	16,8
März 2016	80,9	6,9	65,6	-12,9	47	4,2
Januar - April 2016	77,6	3,6	66,0	-3,6	185	11,2
<b>Weberei</b>						
April 2016	106,6	5,5	95,7	4,4	141	3,8
März 2016	112,0	-0,6	94,6	-3,3	144	-2,3
Januar - April 2016	115,4	-1,6	90,9	1,3	559	2,4
<b>Veredlung von Textilien und Bekleidung</b>						
April 2016	100,9	4,1	96,0	0,0	72	6,6
März 2016	101,6	-1,1	95,7	-4,3	68	-4,3
Januar - April 2016	97,3	4,8	91,7	-2,4	268	2,5
<b>Herstellung von gewirktem und gestricktem Stoff</b>						
April 2016	98,9	1,9	105,3	-2,1	44	-0,6
März 2016	93,7	-11,7	104,4	-9,8	46	-12,3
Januar - April 2016	96,4	-3,8	102,2	-6,5	182	-4,5

Fortsetzung →

**TEXTILGEWERBE**

	Auftragseingang (2010=100)	± vH z. Vorjahr	Produktion (2010=100)	± vH z. Vorjahr	Umsatz in Mio. Euro	± vH z. Vorjahr
<b>Herstellung von konfektionierten Textilwaren (ohne Bekleidung)</b>						
April 2016	126,6	4,3	114,3	3,1	168	10,3
März 2016	116,8	-2,1	101,5	-8,1	151	0,2
Januar - April 2016	114,3	5,6	98,4	1,9	594	9,7
<b>Herstellung von Teppichen</b>						
April 2016	101,3	-2,9	90,2	-1,8	69	-0,3
März 2016	101,8	-3,4	85,4	-9,4	70	1,2
Januar - April 2016	97,3	-2,6	84,5	-4,0	258	-0,1
<b>Herstellung von Seilerwaren</b>						
April 2016	138,7	3,0	133,0	3,8	17	-0,5
März 2016	155,4	-2,1	132,4	3,3	17	0,4
Januar - April 2016	144,2	-2,0	123,8	6,6	61	0,9
<b>Herstellung von Vliesstoff und Erzeugnissen daraus (ohne Bekleidung)</b>						
April 2016	119,9	-0,6	124,8	3,7	141	2,5
März 2016	131,5	0,7	126,0	-2,4	147	-1,4
Januar - April 2016	126,7	2,0	124,8	1,7	567	1,3
<b>Herstellung von technischen Textilien</b>						
April 2016	117,0	-1,6	111,9	8,2	224	10,5
März 2016	122,4	-5,6	118,5	4,2	231	8,6
Januar - April 2016	121,6	1,9	109,0	4,7	889	10,7
<b>Herstellung von sonstigen Textilwaren a. n. g.</b>						
April 2016	116,3	0,7	109,6	7,8	33	3,2
März 2016	121,6	-9,1	112,4	5,0	33	-8,1
Januar - April 2016	116,9	-0,8	104,8	3,6	124	-5,7

**BEKLEIDUNGSGEWERBE**

	Auftragseingang (2010=100)	± vH z. Vorjahr	Produktion (2010=100)	± vH z. Vorjahr	Umsatz in Mio. Euro	± vH z. Vorjahr
<b>Herstellung von Lederbekleidung</b>						
April 2016	180,4	28,8	121,6	5,6	4)	4)
März 2016	171,3	19,0	106,2	-23,5	4)	4)
Januar - April 2016	166,8	32,9	129,1	21,0	4)	4)
<b>Herstellung von Arbeits- und Berufsbekleidung</b>						
April 2016	138,6	9,0	74,7	-28,6	33	5,3
März 2016	131,7	-5,3	78,5	-34,6	33	-2,9
Januar - April 2016	125,1	-2,0	82,4	-23,8	128	1,2
<b>Herstellung von sonstiger Oberbekleidung</b>						
April 2016	65,0	6,7	71,3	32,0	299	-0,6
März 2016	88,6	6,4	73,7	-6,9	374	-11,6
Januar - April 2016	112,0	-6,5	83,8	-0,5	1474	-7,4
<b>Herstellung von Wäsche</b>						
April 2016	87,3	17,0	78,6	5,9	65	0,4
März 2016	91,5	-13,3	84,9	-6,3	79	-9,2
Januar - April 2016	104,5	-4,6	74,7	-4,0	294	-3,7

Fortsetzung →

**BEKLEIDUNGSGEWERBE**

	Auftragseingang (2010=100)	± vH z. Vorjahr	Produktion (2010=100)	± vH z. Vorjahr	Umsatz in Mio. Euro	± vH z. Vorjahr
<b>Herstellung von sonstiger Bekleidung und Bekleidungszubehör a. n. g.</b>						
April 2016	226,4	<b>33,4</b>	97,8	<b>13,7</b>	4)	4)
März 2016	217,8	<b>-0,8</b>	89,9	<b>-11,7</b>	4)	4)
Januar - April 2016	231,7	<b>8,6</b>	90,0	<b>-1,8</b>	4)	4)
<b>Herstellung von Pelzwaren</b>						
April 2016	4)	4)	16,2	<b>-31,9</b>	-	-
März 2016	4)	4)	14,5	<b>-4,6</b>	-	-
Januar - April 2016	4)	4)	13,6	<b>-21,1</b>	-	-
<b>Herstellung von Strumpfwaren</b>						
April 2016	119,2	<b>12,2</b>	133,5	<b>16,7</b>	59	<b>13,7</b>
März 2016	125,3	<b>-1,9</b>	120,6	<b>-5,6</b>	57	<b>-2,1</b>
Januar - April 2016	119,7	<b>2,1</b>	123,7	<b>3,4</b>	232	<b>4,0</b>
<b>Herstellung von sonstiger Bekleidung aus gewirktem und gestricktem Stoff</b>						
April 2016	47,7	<b>22,9</b>	80,6	<b>2,4</b>	3	<b>58,2</b>
März 2016	68,5	<b>14,5</b>	75,4	<b>-16,6</b>	4	<b>4,7</b>
Januar - April 2016	66,4	<b>-17,1</b>	75,3	<b>-14,9</b>	18	<b>7,1</b>

<sup>1</sup> Index 2010 = 100

<sup>2</sup> Die inländische Produktionsentwicklung beinhaltet insbesondere im Segment der Bekleidung eine starke Strukturkomponente. Durch die hohe Außenhandelsverflechtung kommt es außerdem zur verzerrenden Darstellung des Volumens, so dass die Produktionszahlen nur eingeschränkt Auskunft über die Konjunkturlage geben können; weiteres Indiz hierfür ist auch die offensichtlich fehlende Korrelation zwischen inländischer Produktion und inländischer Beschäftigung.

<sup>3</sup> Die gehandelten Waren umfassen auch Chemiefasern.

<sup>4</sup> Daten liegen vor, werden jedoch aus Datenschutzgründen nicht veröffentlicht.