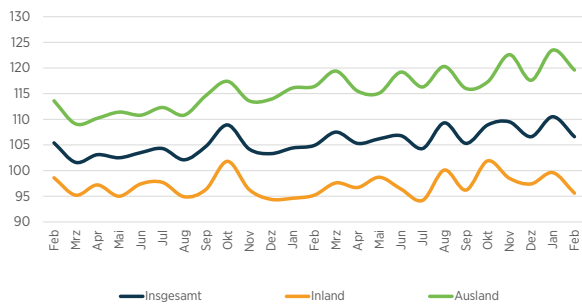
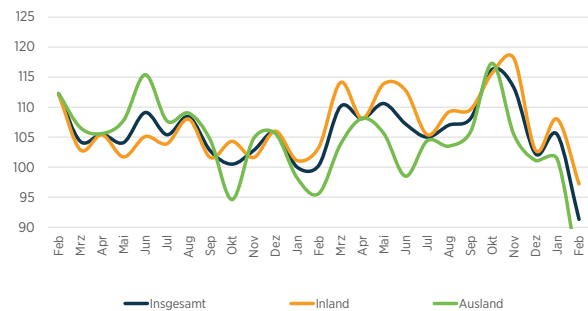
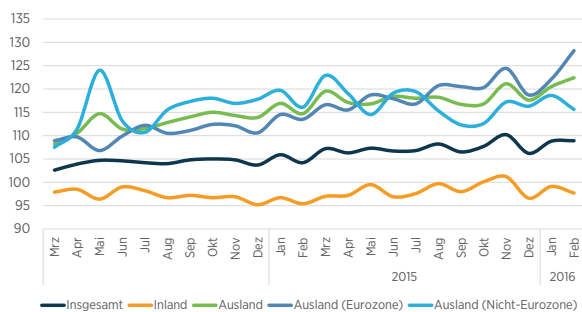
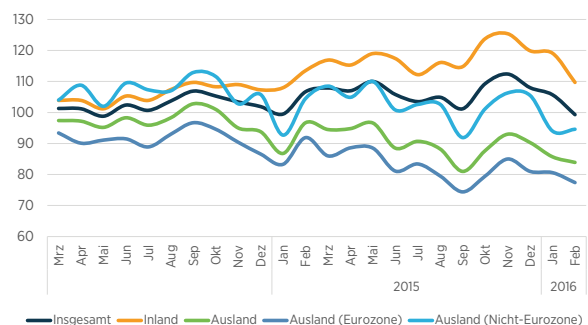


STABILE KONJUNKTUR, GESPALTENE ENTWICKLUNG ZWISCHEN TEXTIL UND BEKLEIDUNG.

Insgesamt zeigt sich die Branche in einer robusten Verfassung. Getragen wird diese Entwicklung vom Textilsegment, das sich zum Anfang des Jahres durchweg positiv entwickelt. Das Bekleidungssegment muss im Februar, wie auch schon im Januar, Rückschläge in nahezu allen Bereichen hinnehmen. Auch saisonbereinigt (s. Liniencharts) zeigt sich kein grundsätzlich besseres Bild. Hoffnung auf bessere Zahlen für März und April macht, dass die Stimmung der Unternehmen steigt, und zwar sowohl im Textil- als auch im Bekleidungsbereich. Auch beim Außenhandel sind Lichtblicke erkennbar.

Auftragseingang Textil¹

Auftragseingang Bekleidung¹

Umsatzentwicklung Textil¹

Umsatzentwicklung Bekleidung¹


Die **Umsatzentwicklung** zum Jahresanfang verläuft insgesamt positiv: +1,5 % in den ersten beiden Monaten im Vergleich zum Vorjahreszeitraum. Allerdings sind große Unterschiede zwischen den Segmenten erkennbar: Während der Textilbereich per Februar um +6,4 % zulegt, geht der Umsatz im Bekleidungssegment um -4,8 % zurück. Für das Gesamtjahr 2016 prognostizieren wir ein Umsatzwachstum von insgesamt +1,5 %. Die **Beschäftigung** zeigt ein ähnliches Bild: In der Textilindustrie liegt die Beschäftigung Ende des Monats Februar +2,2 % über dem Vorjahreszeitpunkt, in der Bekleidungsindustrie waren es -2,8 % weniger als im Vorjahr. Insgesamt ist die Beschäftigung Ende Februar immer noch um +0,5 % höher als im Vorjahr. Für die Beschäftigungsentwicklung erwarten wir zum Ende des Jahres 2016 ebenfalls ein leichtes Plus von +0,5 %.

Die **geleisteten Arbeitsstunden** liegen per Ende Februar insgesamt um +2,7 % über denen des Vorjahreszeitraums. Während sie im Textilbereich in den ersten beiden Monaten um +4,2 % stiegen, gingen sie im Bekleidungssegment um -0,4 % zurück. Sie liegen damit insgesamt um -0,7 % unter dem Vorjahreswert.

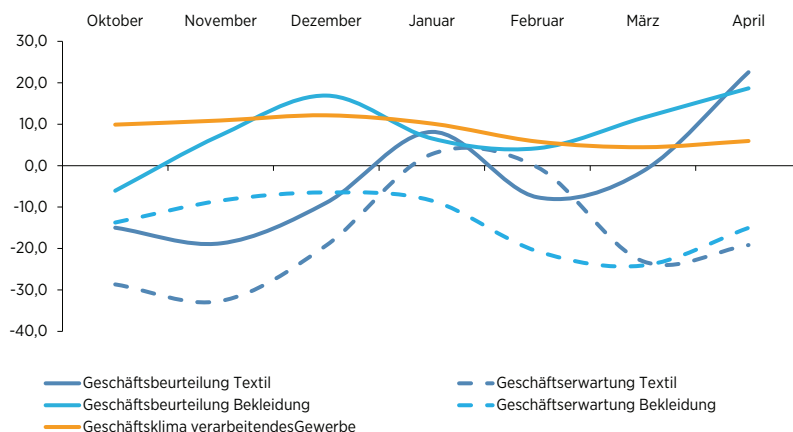
Die **inländische Produktion** hat sich im Vergleich zum Vormonat Januar etwas erholt, beide Segmente konnten im Monat Februar Zuwächse verbuchen. Insgesamt allerdings zeigt sich wiederum eine Diskrepanz zwischen dem Textil- und Bekleidungssegment, denn per Februar liegt Textil mit +2,4 % über dem Vorjahr, bei Bekleidung sind es -2,8 %.²⁾

Bei den **Aufträgen** zeigt sich ebenfalls eine unterschiedliche Entwicklung der Segmente: Die **Auftragseingänge** im Textilsektor entwickeln sich über die vergangenen drei Monate hinweg und aktuell positiv (+1,8 % bzw. +5,0 %), während es im Bekleidungssegment im Februar mit -10,1 % wie auch schon im Zeitraum Dezember bis Februar mit -8,8 % Rückgänge zu verzeichnen gibt. Entsprechendes gilt für den **Auftragsbestand**. Dieser liegt im Textilsegment im Februar um +10,0 % über dem Vorjahresmonat, bei Bekleidung hingegen um -0,9 % darunter. Die **Erzeugerpreise** sind im Textilsektor schon seit einigen Monaten sehr stabil und kaum verändert. Die Preise für die Bekleidungsindustrie liegen im Februar um +1,4 % und in den vergangenen drei Monaten um +1,5 % über denen des Vorjahres.

Der **Einzelhandelsumsatz** kommt zum Jahresanfang nur schleppend in Gang. In den ersten beiden Monaten konnten die Umsätze im Bekleidungseinzelhandel um +0,2 % gesteigert werden, im gesamten Einzelhandel waren es +2,2 %. Der **Außenhandel**³⁾ erholt sich nach dem schwachen Januar wieder leicht, und hier sind die Zahlen für den Bereich Bekleidung besser als für den Bereich Textil. Die Exporte gehen im Textilsegment in den ersten beiden Monaten um -1,7 % zurück, im Bekleidungssegment steigen sie um +1,0 %. Die Textilimporte steigen um +1,7 %, die Importe im Bekleidungssegment steigen um 0,4 %. Der **Einfuhrüberschuss** beider Segmente steigt damit insgesamt um +3,6 % gegenüber dem Vorjahresmonat. Die **Rohstoffeinfuhren** sinken im Vergleich zum Vorjahreszeitraum um -5,3 %.

ifo-Konjunkturklimaindex Oktober 2015 – April 2016

Die Einschätzung der aktuellen Lage ist bei den Unternehmen erfreulich positiv. Die Einschätzung der Perspektiven ist zwar nicht ganz so optimistisch, sie steigt aktuell – also für April – aber an, und zwar für beide Segmente, was angesichts der großteils rückläufigen Zahlen im Bekleidungssegment positiv überrascht. Dies nährt die Hoffnung, dass die kommenden Konjunkturzahlen für März und April auch für den Bekleidungssegment positiver ausfallen werden. Dafür spricht auch, dass sich insbesondere im Bekleidungssegment die Außenhandelsituation nach den schwierigen zurückliegenden Monaten wieder zu entspannen scheint.



Ansprechpartner:

MARCUS JACOANGELI

Telefon +49 30 726220-24
mjacoangeli@textil-mode.de

Gesamtverband der deutschen
Textil- und Modeindustrie e. V.
Reinhardtstraße 14 – 16
D-10117 Berlin

KENNZIFFERN FÜR DAS TEXTIL- UND BEKLEIDUNGSGEWERBE

Sämtliche Kennzahlen nur für Unternehmen mit 50 und mehr Beschäftigten, soweit nicht anders angegeben.

		TEXTIL		BEKLEIDUNG		TEXTIL + BEKLEIDUNG	
1	Beschäftigte	± vH z. Vorjahr		± vH z. Vorjahr		± vH z. Vorjahr	
	Februar 2016	53 125	2,2	26 481	-2,8	79 606	0,5
	Januar - Februar 2016	52 884	1,9	26 565	-2,3	79 448	0,5
	Untern. ab 1 Besch. (Hochrechnung)	77 900		39 100		117 000	
2	Bruttolohn- und Gehaltssumme (in Mio. Euro)						
	Februar 2016	149	3,7	75	-1,6	225	1,9
	Januar - Februar 2016	301	4,4	150	-0,4	451	2,8
3	Geleistete Arbeitsstunden (in Tausend)						
	Februar 2016	7 080	7,9	3 331	2,1	10 411	6,0
	Januar - Februar 2016	13 704	4,2	6 560	-0,4	20 264	2,7
4	Umsatz (in Mio Euro)						
	Februar 2016	930	11,1	616	-3,5	1 546	4,8
	Januar - Februar 2016	1 776	6,4	1 225	-4,8	3 000	1,5
		2 882		2 066		4 948	
5	Produktion (Index: 2010=100)						
	Januar 2016	90,7	-0,2	89,6	-8,1	-	-
	Februar 2016	98,7	5,0	100,4	2,4	-	-
	Dezember - Februar 2015/16	-	1,8	-	-1,1	-	-
	Januar - Februar 2016	-	2,4	-	-2,8	-	-
6 a)	Auftragseingang (Index: 2010=100)						
	Januar 2016	109,5	1,1	112,8	-11,3	-	-
	Februar 2016	112,4	5,4	167,9	-10,1	-	-
	Dezember - Februar 2015/16	-	4,3	-	-8,8	-	-
	Januar - Februar 2016	-	3,3	-	-10,6	-	-
6 b)	Auftragsbestand						
	Januar 2016	-	12,7	-	3,3		
	Februar 2016	-	10,0	-	-0,9		
6 c)	Reichweite (Monate)						
	Januar 2016	2,0	-	3,1	-		
	Februar 2016	2,0	-	3,6	-		
7	Preise (Erzeugerpreisindex Inlandsabsatz, 2010 = 100)						
	Januar 2016	108,5	0,0	112,2	1,5	-	-
	Februar 2016	108,5	0,0	112,3	1,4	-	-
	Dezember - Februar 2015/16	-	0,1	-	1,4	-	-
	Januar - Februar 2016	-	0,0	-	1,5	-	-

Fortsetzung →

8 Einzelhandel	UMSATZ BASISJAHR 2010			PREISE BASISJAHR 2010		
	Veränderung z. Vorjahr in vH	Februar 2016	Dez- Feb 2015/16	Jan- Feb 2016	Februar 2016	Dez- Feb 2015/16
Bekleidungseinzelhandel	0,8	0,6	0,2	0,3	-0,2	0,3
Gesamter Einzelhandel	5,4	2,7	2,2	0,0	0,3	0,2

9 Textilaußenhandel	FEBRUAR		VERÄNDERUNG	JANUAR - FEBRUAR		VERÄNDERUNG
	Ausfuhr	2016	2015	± vH z. Vorjahr	2016	2015
Halbwaren	178	185	-3,9	343	364	-5,8
Vorerzeugnisse	350	335	4,4	665	651	2,2
Enderzeugnisse Textil	1 091	1 089	0,2	2 114	2 149	-1,7
Enderzeugnisse Bekleidung	768	739	4,0	1 415	1 402	1,0
Gesamt	2 387	2 348	1,7	4 537	4 565	-0,6

Einfuhr						
	2016	2015	± vH z. Vorjahr	2016	2015	± vH z. Vorjahr
Halbwaren	132	134	-1,4	273	274	-0,4
Vorerzeugnisse	221	225	-1,8	436	441	-1,3
Enderzeugnisse Textil	1 858	1 781	4,3	3 692	3 632	1,7
Enderzeugnisse Bekleidung	1 469	1 413	4,0	2 839	2 826	0,4
Gesamt	3 679	3 553	3,6	7 240	7 174	0,9

Einfuhrüberschuss	1 292	1 205	7,3	2 703	2 609	3,6
-------------------	-------	-------	-----	-------	-------	-----

Rohstoffe						
	2016	2015	± vH z. Vorjahr	2016	2015	± vH z. Vorjahr
Ausfuhr	106	112	-4,8	217	233	-6,9
Einfuhr	94	96	-1,2	190	201	-5,3

10 Auftragseingangs- und Produktionsindizes nach ausgewählten Wirtschaftsbereichen

TEXTILGEWERBE						
	Auftragseingang (2010=100)	± vH z. Vorjahr	Produktion (2010=100)	± vH z. Vorjahr	Umsatz in Mio. Euro	± vH z. Vorjahr
Spinnstoffaufbereitung und Spinnerei						
Februar 2016	79,6	0,8	71,2	7,2	46	15,1
Januar 2016	76,7	5,2	60,8	-3,5	43	9,0
Januar - Februar 2016	78,2	2,9	66,0	2,0	89	12,1
Weberei						
Februar 2016	125,7	-2,0	92,7	7,4	145	9,6
Januar 2016	118,8	-6,6	81,7	-3,2	129	-1,3
Januar - Februar 2016	122,3	-4,3	87,2	2,2	274	4,2
Veredlung von Textilien und Bekleidung						
Februar 2016	97,8	9,5	92,2	-1,0	66	4,9
Januar 2016	89,0	7,7	83,7	-3,6	61	3,5
Januar - Februar 2016	93,4	8,7	88,0	-2,2	127	4,2
Herstellung von gewirktem und gestricktem Stoff						
Februar 2016	102,1	10,3	102,8	-4,5	48	7,5
Januar 2016	92,0	-12,4	96,2	-8,4	44	-10,5
Januar - Februar 2016	97,1	-1,8	99,5	-6,4	92	-1,9

Fortsetzung →

TEXTILGEWERBE

	Auftragseingang (2010=100)	± vH z. Vorjahr	Produktion (2010=100)	± vH z. Vorjahr	Umsatz in Mio. Euro	± vH z. Vorjahr
Herstellung von konfektionierten Textilwaren (ohne Bekleidung)						
Februar 2016	109,5	13,1	91,4	8,4	142	17,7
Januar 2016	102,7	7,9	87,7	10,2	133	12,7
Januar - Februar 2016	106,1	10,5	89,6	9,3	275	15,2
Herstellung von Teppichen						
Februar 2016	93,4	-1,5	83,2	-0,7	67	7,2
Januar 2016	85,1	-10,2	77,1	-6,3	52	-9,2
Januar - Februar 2016	89,3	-5,9	80,2	-3,5	119	-0,7
Herstellung von Seilerwaren						
Februar 2016	158,9	-7,0	126,5	15,8	14	3,5
Januar 2016	124,1	-0,2	109,8	9,4	13	0,7
Januar - Februar 2016	141,5	-4,2	118,2	12,7	27	2,2
Herstellung von Vliesstoff und Erzeugnissen daraus (ohne Bekleidung)						
Februar 2016	123,7	7,9	126,9	6,4	144	6,7
Januar 2016	130,0	-0,8	121,1	-0,8	136	-2,3
Januar - Februar 2016	126,9	3,3	124,0	2,7	280	2,1
Herstellung von technischen Textilien						
Februar 2016	118,9	5,6	105,3	5,4	227	18,7
Januar 2016	127,1	9,6	96,5	-1,0	207	5,6
Januar - Februar 2016	123,0	7,6	100,9	2,2	434	12,1
Herstellung von sonstigen Textilwaren a. n. g.						
Februar 2016	123,6	14,2	102,6	1,3	30	-11,1
Januar 2016	106,7	-6,4	93,8	-1,3	29	-6,6
Januar - Februar 2016	115,2	3,6	98,2	0,1	59	-8,9

BEKLEIDUNGSGEWERBE

	Auftragseingang (2010=100)	± vH z. Vorjahr	Produktion (2010=100)	± vH z. Vorjahr	Umsatz in Mio. Euro	± vH z. Vorjahr
Herstellung von Lederbekleidung						
Februar 2016	165,7	2,1	158,8	17,6	4)	4)
Januar 2016	150,2	170,1	133,5	245,9	4)	4)
Januar - Februar 2016	158,0	45,0	146,2	68,4	4)	4)
Herstellung von Arbeits- und Berufsbekleidung						
Februar 2016	117,3	-4,8	86,8	-18,3	32	4,6
Januar 2016	113,1	-6,5	85,3	-17,3	30	-1,9
Januar - Februar 2016	115,2	-5,6	86,1	-17,8	62	1,4
Herstellung von sonstiger Oberbekleidung						
Februar 2016	174,7	-14,2	109,7	6,8	399	-7,4
Januar 2016	113,9	-13,1	93,4	-9,3	401	-8,0
Januar - Februar 2016	144,3	-13,8	101,6	-1,3	800	-7,7
Herstellung von Wäsche						
Februar 2016	145,0	-5,3	69,8	-6,8	75	1,1
Januar 2016	91,7	-12,4	66,3	-7,5	76	-5,5
Januar - Februar 2016	118,4	-8,2	68,1	-7,2	150	-2,3

Fortsetzung →

BEKLEIDUNGSGEWERBE

	Auftragseingang (2010=100)	± vH z. Vorjahr	Produktion (2010=100)	± vH z. Vorjahr	Umsatz in Mio. Euro	± vH z. Vorjahr
Herstellung von sonstiger Bekleidung und Bekleidungszubehör a. n. g.						
Februar 2016	281,7	10,0	92,3	2,8	4)	4)
Januar 2016	195,7	-6,0	86,7	-12,1	4)	4)
Januar - Februar 2016	238,7	2,8	89,5	-5,0	4)	4)
Herstellung von Pelzwaren						
Februar 2016	4)	4)	12,4	-14,5	-	-
Januar 2016	4)	4)	11,4	-26,9	-	-
Januar - Februar 2016	4)	4)	11,9	-20,9	-	-
Herstellung von Strumpfwaren						
Februar 2016	135,4	2,9	121,9	6,2	56	4,5
Januar 2016	99,1	-4,0	119,1	-1,9	60	0,9
Januar - Februar 2016	117,3	-0,1	120,5	2,0	116	2,6
Herstellung von sonstiger Bekleidung aus gewirktem und gestricktem Stoff						
Februar 2016	79,0	-35,9	77,4	-24,6	5	8,2
Januar 2016	70,4	-28,5	67,9	-17,1	4	-13,4
Januar - Februar 2016	74,7	-32,6	72,7	-21,3	10	-2,8

¹ Index 2010 = 100

² Die inländische Produktionsentwicklung beinhaltet insbesondere im Segment der Bekleidung eine starke Strukturkomponente. Durch die hohe Außenhandelsverflechtung kommt es außerdem zur verzerrenden Darstellung des Volumens, so dass die Produktionszahlen nur eingeschränkt Auskunft über die Konjunkturlage geben können; weiteres Indiz hierfür ist auch die offensichtlich fehlende Korrelation zwischen inländischer Produktion und inländischer Beschäftigung.

³ Die gehandelten Waren umfassen auch Chemiefasern.

⁴ Daten liegen vor, werden jedoch aus Datenschutzgründen nicht veröffentlicht.