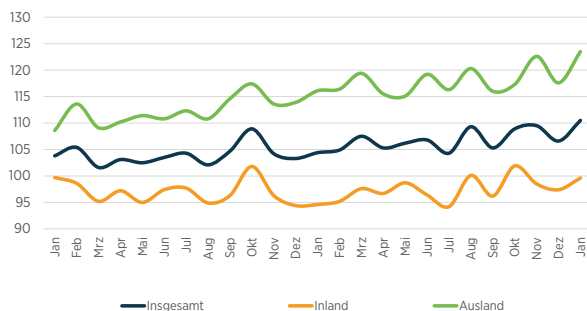
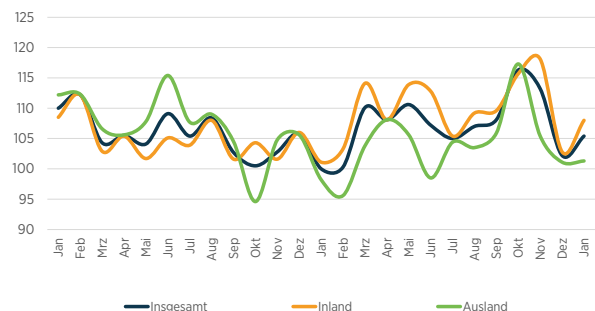
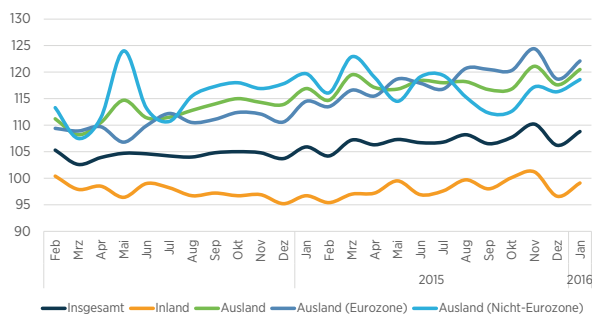
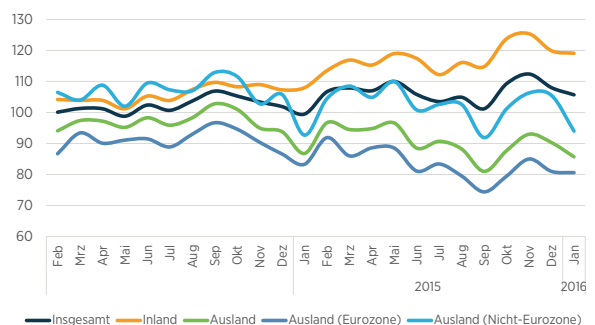


INSGESAMT GUTE KONJUNKTURLAGE MIT ABSTRICHEN IM BEKLEIDUNGSBEREICH.

Das Jahr 2016 startet für den Textilbereich zufriedenstellend, für das Bekleidungssegment hingegen unbefriedigend. Dies gilt sowohl für die aktuellen Kerndaten Umsatz und Beschäftigung, aber auch für Auftragseingänge, Produktion und Einzelhandel. Die Diskrepanz zwischen den Segmenten scheint zunächst fortzubestehen, allerdings zeigt das Stimmungsbarometer sowohl im Textil- als auch im Bekleidungsbereich im Vergleich zur aktuellen Lageeinschätzung eher vorsichtigere Einschätzungen der Unternehmen für die kommenden Monate.

Auftragseingang Textil¹

Auftragseingang Bekleidung¹

Umsatzentwicklung Textil¹

Umsatzentwicklung Bekleidung¹


Die **Umsatzentwicklung** des Monats Januar ist gespalten. Während das Jahr für das Textilsegment mit +1,7 % gegenüber dem Vorjahr startet, geht der Umsatz im Bekleidungsbereich um deutliche -6,0 % zurück. Dadurch sinken auch die Umsätze insgesamt, und zwar um -1,7 %.

Die **Beschäftigung** zeigt ein ähnliches Bild: +1,6 % mehr Beschäftigte in der Textil-, -1,8 % in der Bekleidungsindustrie. Die **geleisteten Arbeitsstunden** steigen im Monat Januar im Textilbereich leicht um +0,4 % an. Im Bekleidungsbereich gehen sie um -2,8 % zurück. Sie liegen damit insgesamt um -0,7 % unter dem Vorjahreswert.

Die **inländische Produktion** ist hingegen in beiden Segmenten rückläufig: Im Textilsegment wurde im ersten Monat -1,5 % weniger im Inland hergestellt, im Bekleidungsbereich waren es deutliche -8,2 %.²

Bei den **Aufträgen** zeigt sich die unterschiedliche Entwicklung der Segmente ebenfalls klar: Die **Auftragseingänge** im Textilsektor entwickeln sich über die vergangenen drei Monate und aktuell positiv (+5,7 % bzw. +1,1 %),

während es im Bekleidungssegment im Januar mit -2,3 % wie auch schon im Dezember (-6,3 %) Rückgänge zu verzeichnen gibt. Entsprechendes gilt für den **Auftragsbestand**. Dieser steigt im Textilsegment im Januar deutlich um +17,9 % an, während er im Bekleidungssegment um -2,8 % sinkt.

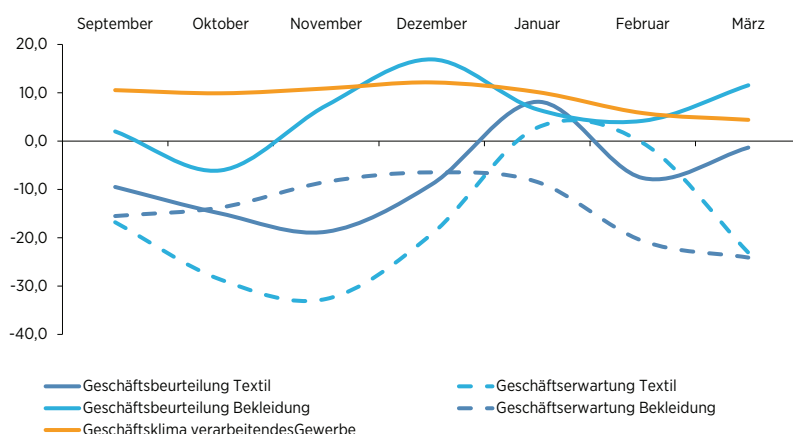
Die **Erzeugerpreise** sind im Textilsektor zurzeit stabil. Die Preise für die Bekleidungsindustrie liegen im Januar um +1,5 % über denen des Vorjahres.

Der **Einzelhandelsumsatz** ist zurzeit leicht rückläufig: im Januar -0,1 %. In den vergangenen drei Monaten waren es -0,4 %. Dem gegenüber konnte der gesamte Einzelhandel die leichten Zuwächse der vergangenen Monate nicht halten und verliert im Januar -0,9 % gegenüber dem Vorjahr. Der **Außenhandel**³ startet mit negativen Vorzeichen in das neue Jahr. Die Exporte gehen sowohl im Textil- als auch im Bekleidungssegment sowie den dazu gehörenden Vorerzeugnissen zurück, in Summe um -3,0 % im Vergleich zum Vorjahresmonat. Der Einfuhrüberschuss beider Segmente steigt um +0,5 % gegenüber dem Vorjahresmonat leicht an.

Die **Rohstoffeinfuhren** sinken im Vergleich zum Vorjahreszeitraum um -9,0 %.

ifo-Konjunkturklimaindex September 2015 – März 2016

Der Gesamtindex für die gewerbliche Wirtschaft gibt nochmals leicht nach. Auch für die Textil- und Bekleidungsindustrie spiegelt sich die aktuell schwierige Lage zum Jahresanfang mit einem Rückgang des Stimmungsbarmeters wider. Bemerkenswert ist die aktuelle Diskrepanz zwischen Lagebeurteilung und Zukunftsaussichten, und zwar sowohl im Bekleidungs- als auch im Textilbereich. Die kurzfristigen Aussichten deuten demnach eher auf einen Rückgang hin.



Ansprechpartner:

MARCUS JACOANGELI

Telefon +49 30 726220-24
 mjacoangeli@textil-mode.de

Gesamtverband der deutschen
 Textil- und Modeindustrie e. V.
 Reinhardtstraße 14 – 16
 D-10117 Berlin

KENNZIFFERN FÜR DAS TEXTIL- UND BEKLEIDUNGSGEWERBE

Sämtliche Kennzahlen nur für Unternehmen mit 50 und mehr Beschäftigten, soweit nicht anders angegeben.

	TEXTIL		BEKLEIDUNG		TEXTIL + BEKLEIDUNG	
1 Beschäftigte	± vH z. Vorjahr		± vH z. Vorjahr		± vH z. Vorjahr	
Januar 2016	52 642	1,6	26 648	-1,8	79 290	0,5
Januar - Januar 2016	52 642	1,6	26 648	-1,8	79 290	0,5
Untern. ab 1 Besch. (Hochrechnung)	77 520		39 250		116 770	
2 Bruttolohn- und Gehaltssumme (in Mio. Euro)						
Januar 2016	152	5,1	75	0,8	227	3,7
Januar - Januar 2016	152	5,1	75	0,8	227	3,7
3 Geleistete Arbeitsstunden (in Tausend)						
Januar 2016	6 624	0,4	3 229	-2,8	9 853	-0,7
Januar - Januar 2016	6 624	0,4	3 229	-2,8	9 853	-0,7
4 Umsatz (in Mio Euro)						
Januar 2016	846	1,7	609	-6,0	1 454	-1,7
Januar - Januar 2016	846	1,7	609	-6,0	1 454	-1,7
	1 373		1 027		2 400	
5 Produktion (Index: 2010=100)						
Dezember 2015	77,8	0,1	71,9	3,8	-	-
Januar 2016	89,5	-1,5	89,5	-8,2	-	-
November - Januar 2015/16	-	2,2	-	-0,7	-	-
Januar - Januar 2016	-	-1,5	-	-8,2	-	-
6 a) Auftragseingang (Index: 2010=100)						
Dezember 2015	87,8	7,5	61,3	-6,3	-	-
Januar 2016	108,5	1,1	107,4	-2,3	-	-
November - Januar 2015/16	-	5,7	-	3,1	-	-
Januar - Januar 2016	-	1,1	-	-2,3	-	-
6 b) Auftragsbestand						
Dezember 2015	-	15,1	-	-4,0		
Januar 2016	-	17,9	-	-2,8		
6 c) Reichweite (Monate)						
Dezember 2015	1,8	-	2,9	-		
Januar 2016	2,0	-	3,0	-		
7 Preise (Erzeugerpreisindex Inlandsabsatz, 2010 = 100)						
Dezember 2015	108,6	0,2	111,9	1,4	-	-
Januar 2016	108,5	0,0	112,2	1,5	-	-
November - Januar 2015/16	-	0,1	-	1,5	-	-
Januar - Januar 2016	-	0,0	-	1,5	-	-

Fortsetzung →

8 Einzelhandel

Veränderung z. Vorjahr in vH	UMSATZ BASISJAHR 2010			PREISE BASISJAHR 2010		
	Januar 2016	Nov - Jan 2015/16	Jan - Jan 2016	Januar 2016	Nov - Jan 2015/16	Jan - Jan 2016
Bekleidungseinzelhandel	-0,1	-0,4	-0,1	0,3	0,2	0,3
Gesamter Einzelhandel	-0,9	1,9	-0,9	0,5	0,4	0,5

9 Textilaußenhandel

Ausfuhr	JANUAR		VERÄNDERUNG	JANUAR - JANUAR		VERÄNDERUNG
	2016	2015	± vH z. Vorjahr	2016	2015	± vH z. Vorjahr
Halbwaren	165	179	-7,8	165	179	-7,8
Vorerzeugnisse	315	315	-0,1	315	315	-0,1
Enderzeugnisse Textil	1 023	1 061	-3,5	1 023	1 061	-3,5
Enderzeugnisse Bekleidung	647	663	-2,4	647	663	-2,4
Gesamt	2 150	2 217	-3,0	2 150	2 217	-3,0
Einfuhr						
Halbwaren	141	141	0,7	141	141	0,7
Vorerzeugnisse	215	217	-0,7	215	217	-0,7
Enderzeugnisse Textil	1 835	1 851	-0,9	1 835	1 851	-0,9
Enderzeugnisse Bekleidung	1 370	1 413	-3,1	1 370	1 413	-3,1
Gesamt	3 561	3 621	-1,7	3 561	3 621	-1,7
Einfuhrüberschuss	1 411	1 404	0,5	1 411	1 404	0,5
Rohstoffe						
Ausfuhr	110	121	-8,9	110	121	-8,9
Einfuhr	96	105	-9,0	96	105	-9,0

10 Auftragseingangs- und Produktionsindizes nach ausgewählten Wirtschaftsbereichen
TEXTILGEWERBE

	Auftragseingang (2010=100)	± vH z. Vorjahr	Produktion (2010=100)	± vH z. Vorjahr	Umsatz in Mio. Euro	± vH z. Vorjahr
Spinnstoffaufbereitung und Spinnerei						
Januar 2016	77,4	5,3	60,3	-4,3	43	9,0
Dezember 2015	62,4	4,7	49,1	-4,3	29	-9,8
Januar - Januar 2016	77,4	5,3	60,3	-4,3	43	9,0
Weberei						
Januar 2016	118,7	-6,0	82,6	-2,1	129	-1,3
Dezember 2015	82,2	0,6	65,7	-0,5	95	3,4
Januar - Januar 2016	118,7	-6,0	82,6	-2,1	129	-1,3
Veredlung von Textilien und Bekleidung						
Januar 2016	88,6	9,7	84,7	-2,4	61	3,5
Dezember 2015	75,3	15,7	72,2	1,1	53	11,6
Januar - Januar 2016	88,6	9,7	84,7	-2,4	61	3,5
Herstellung von gewirktem und gestricktem Stoff						
Januar 2016	91,2	-11,8	93,4	-11,0	44	-10,5
Dezember 2015	66,2	-2,6	73,7	-1,3	31	-8,8
Januar - Januar 2016	91,2	-11,8	93,4	-11,0	44	-10,5

Fortsetzung →

TEXTILGEWERBE

	Auftragseingang (2010=100)	± vH z. Vorjahr	Produktion (2010=100)	± vH z. Vorjahr	Umsatz in Mio. Euro	± vH z. Vorjahr
Herstellung von konfektionierten Textilwaren (ohne Bekleidung)						
Januar 2016	99,3	8,2	87,4	9,8	133	12,7
Dezember 2015	91,7	11,3	84,7	-0,2	128	-9,9
Januar - Januar 2016	99,3	8,2	87,4	9,8	133	12,7
Herstellung von Teppichen						
Januar 2016	85,1	-10,2	75,2	-8,6	52	-9,2
Dezember 2015	73,2	-3,3	64,0	-3,6	52	-1,0
Januar - Januar 2016	85,1	-10,2	75,2	-8,6	52	-9,2
Herstellung von Seilerwaren						
Januar 2016	122,0	-2,7	108,3	7,9	13	0,7
Dezember 2015	99,1	-18,2	78,6	0,4	13	44,9
Januar - Januar 2016	122,0	-2,7	108,3	7,9	13	0,7
Herstellung von Vliesstoff und Erzeugnissen daraus (ohne Bekleidung)						
Januar 2016	130,2	-0,8	117,9	-3,4	136	-2,3
Dezember 2015	98,9	5,2	91,9	-1,5	109	3,2
Januar - Januar 2016	130,2	-0,8	117,9	-3,4	136	-2,3
Herstellung von technischen Textilien						
Januar 2016	125,6	9,1	93,4	-4,2	207	5,6
Dezember 2015	105,2	18,2	89,0	4,3	180	23,6
Januar - Januar 2016	125,6	9,1	93,4	-4,2	207	5,6
Herstellung von sonstigen Textilwaren a. n. g.						
Januar 2016	103,4	-9,5	90,8	-4,4	29	-6,6
Dezember 2015	93,7	1,4	71,3	-9,7	21	-20,6
Januar - Januar 2016	103,4	-9,5	90,8	-4,4	29	-6,6

BEKLEIDUNGSGEWERBE

	Auftragseingang (2010=100)	± vH z. Vorjahr	Produktion (2010=100)	± vH z. Vorjahr	Umsatz in Mio. Euro	± vH z. Vorjahr
Herstellung von Lederbekleidung						
Januar 2016	151,0	189,3	133,1	244,8	4)	4)
Dezember 2015	62,2	19,2	41,2	13,8	4)	4)
Januar - Januar 2016	151,0	189,3	133,1	244,8	4)	4)
Herstellung von Arbeits- und Berufsbekleidung						
Januar 2016	113,7	-0,6	85,0	-17,6	30	-1,9
Dezember 2015	116,9	8,5	86,3	-10,8	29	7,8
Januar - Januar 2016	113,7	-0,6	85,0	-17,6	30	-1,9
Herstellung von sonstiger Oberbekleidung						
Januar 2016	106,3	-8,8	94,4	-8,3	401	-8,0
Dezember 2015	43,3	-28,0	67,4	6,5	276	-1,3
Januar - Januar 2016	106,3	-8,8	94,4	-8,3	401	-8,0
Herstellung von Wäsche						
Januar 2016	89,7	-14,6	66,1	-7,8	76	-5,5
Dezember 2015	70,6	5,1	84,2	21,5	66	6,8
Januar - Januar 2016	89,7	-14,6	66,1	-7,8	76	-5,5

Fortsetzung →

BEKLEIDUNGSGEWERBE

	Auftragseingang (2010=100)	± vH z. Vorjahr	Produktion (2010=100)	± vH z. Vorjahr	Umsatz in Mio. Euro	± vH z. Vorjahr
Herstellung von sonstiger Bekleidung und Bekleidungszubehör a. n. g.						
Januar 2016	190,7	159,5	86,3	-12,5	4)	4)
Dezember 2015	148,7	144,2	59,0	-25,3	4)	4)
Januar - Januar 2016	190,7	159,5	86,3	-12,5	4)	4)
Herstellung von Pelzwaren						
Januar 2016	4)	4)	11,4	-26,9	-	-
Dezember 2015	24,7	19,3	31,5	26,0	-	-
Januar - Januar 2016	0,0	-100,0	11,4	-26,9	-	-
Herstellung von Strumpfwaren						
Januar 2016	99,5	-3,6	115,4	-4,9	60	0,9
Dezember 2015	93,7	12,1	90,9	5,1	51	6,7
Januar - Januar 2016	99,5	-3,6	115,4	-4,9	60	0,9
Herstellung von sonstiger Bekleidung aus gewirktem und gestricktem Stoff						
Januar 2016	69,3	-8,6	62,9	-23,2	4	-13,4
Dezember 2015	47,9	-22,1	58,9	-4,5	5	-10,8
Januar - Januar 2016	69,3	-8,6	62,9	-23,2	4	-13,4

¹ Index 2010 = 100

² Die inländische Produktionsentwicklung beinhaltet insbesondere im Segment der Bekleidung eine starke Strukturkomponente. Durch die hohe Außenhandelsverflechtung kommt es außerdem zur verzerrenden Darstellung des Volumens, so dass die Produktionszahlen nur eingeschränkt Auskunft über die Konjunkturlage geben können; weiteres Indiz hierfür ist auch die offensichtlich fehlende Korrelation zwischen inländischer Produktion und inländischer Beschäftigung.

³ Die gehandelten Waren umfassen auch Chemiefasern.

⁴ Daten liegen vor, werden jedoch aus Datenschutzgründen nicht veröffentlicht.